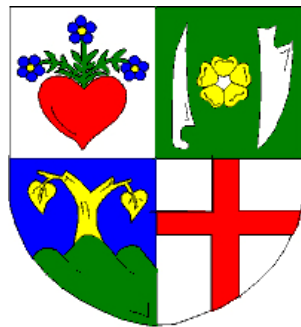


# Ú P O C o t k y t l e

## Změna č. 2 - Návrh



# Č Á S T I – N Á V R H Z M Ě N Y

## Změna č. 2 územního plánu obce Cotkyně

Zastupitelstvo obce Cotkyně, příslušné podle ustanovení § 6 odst. 5 písm. c) zákona č. 183/2006 Sb., o územním plánování a stavebním řádu (stavební zákon), v platném znění, (dále jen „stavební zákon“), za použití ustanovení § 43 odst. 4 a § 55 odst. 2 stavebního zákona, ustanovení § 13, § 16 a přílohy č. 7 vyhlášky č. 500/2006 Sb., o územně analytických podkladech, územně plánovací dokumentaci a způsobu evidence územně plánovací činnosti, v platném znění, ustanovení § 171 a následujících zákona č. 500/2004 Sb., správní řád, v platném znění, ve spojení s ustanovením § 188 odst. 4 stavebního zákona vydává Změnu č. 2 územního plánu obce Cotkyně, schváleného usnesením zastupitelstva obce Cotkyně č. 48 dne 06.12.2006, jehož závazná část byla vydána obecně závaznou vyhláškou obce Cotkyně č. 3/2006 o závazných částech územního plánu obce Cotkyně.

### I / 1 - T e x t o v á   č á s t

- **OZV č.3/2006 se v následujících bodech doplňuje, upravuje nebo mění následujícím způsobem:**

#### **Změnou č.2 Územního plánu obce Cotkyně se:**

- ♣ v Části I. Článku 3 OZV č.3/2006 / Charakteristika některých činností a míra jejich únosnosti  
- se odstavec  
„Nezbytná technická vybavenost zajišťující obsluhu území“  
doplňuje o větu:  
„Dále, zařízení sloužící k akumulaci vod, likvidaci odpadních vod - s výjimkou čistíren odpadních vod, které jsou součástí veřejné technické infrastruktury.“
- ♣ v Části I. Článku 3 OZV č.3/2006 / Charakteristika některých činností a míra jejich únosnosti  
- se doplňuje nový odstavec:  
„Nezbytně nutná vedení liniových staveb a zařízení technické vybavenosti“,  
který se definuje takto:  
„- rozumí se technická zařízení zajišťující zásobování vodou, odvádění odpadních vod, zásobování elektrickou energií s výjimkou vzdušného vedení VN a VVN, zásobování plynem, telekomunikace a spoje, zásobování teplem – vyjma nových tepelných zdrojů (výtopen). Dále, zařízení sloužící k akumulaci vod, likvidaci odpadních vod - s výjimkou čistíren odpadních vod, které jsou součástí veřejné technické infrastruktury.“

▲ v Části II. Článku 2 OZV č.3/2006

- v kapitole:

“ DLE FUNKCE “

za odstavec:

„ - Plochy občanské vybavenosti “

doplňuje odstavec:

„ - Plochy občanské vybavenosti – se specifickým využitím “;

- v kapitole:

„ OV – plochy občanské vybavenosti “

se v odstavci:

„ Zastavitelná území “

číslovka:

„ 3 “

nahrazuje

číslovkou:

„ 2 “;

- za kapitolou

„ OV – plochy občanské vybavenosti “

se doplňuje nová kapitola:

„OX – plochy občanské vybavenosti – se specifickým využitím

Charakteristika

PLOCHY OBČANSKÉHO VYBAVENÍ A REKREACE.

Funkční využití:

Přípustné je umístování:

- ▲ stavby a zařízení občanského vybavení pro vzdělávání a výchovu, sociální služby, péči o rodinu, zdravotní služby, kulturu, veřejnou správu, ochranu obyvatelstva
- ▲ stavby, zařízení a terénní úpravy pro obchodní prodej, tělovýchovu a sport, ubytování, stravování, služby, vědu a výzkum, lázeňství
- ▲ stavby, zařízení a jiná opatření pro zemědělství a agroturistiku
- ▲ stavby pro individuální rekreaci
- ▲ stavby, zařízení a terénní úpravy, které souvisejí a jsou slučitelné s rekreací, např. veřejných tábořišť, přírodních koupališť, rekreačních luk
- ▲ dopravní infrastruktura související a slučitelná s hlavní funkcí
- ▲ nezbytná technická vybavenost zajišťující obsluhu území

Nepřípustné je umístování:

- ▲ Částečně rušící a obtěžující živnostenské provozy
- ▲ Rušící a obtěžující živnostenské provozy
- ▲ Průmyslová výroba a sklady
- ▲ Technická vybavenost sloužící pro ukládání a likvidaci odpadů (skládky)
- ▲ Zařízení hřbitova
- ▲ Oplocování volné krajiny
- ▲ Výsadba a pěstování nevhodných plodin na erozně ohrožených plochách
- ▲ Sjezdové tratě

## Plošná regulace:

- △ pro zastavitelnou plochu Z2.2a: koeficient zastavěnosti max. 0,1 (tedy 10%)
- △ pro zastavitelnou plochu Z2.2b: koeficient zastavěnosti max. 0,1 (tedy 10%)
- △ koeficient zastavěnosti se vypočítává jako podíl půdorysného průmětu pozemních staveb (budov) - ne ploch komunikací, zpevněných ploch, terénních úprav či technického vybavení - a celkové výměry zastavitelné plochy vymezené územním plánem obce

## Prostorová regulace:

- △ objemové řešení zástavby bude respektovat měřítko a charakter okolní venkovské zástavby

Stabilizovaná území:

Z2.1 (OX) – Lokalita Gansberg 1

Zastavitelná území:

Z2.2a (OX) Lokalita Gansberg 2

Z2.2b (OX) Lokalita Gansberg 2 “;

- v kapitole:

„US – Plochy ÚSES “

se na konci kapitoly doplňuje následující:

„Změnou č.2 byl umístěn nadregionální biokoridor NRBK K 92, provedena přeložka a zpřesnění lokálního biokoridoru LBK 4a a zmenšeno lokální biocentrum LBC 1.“

- △ v Části II. Článku 3 OZV č.3/2006

- se věta

„Hranice současně zastavěného území k 31.8.2005“

mění na

„Hranice zastavěného území k 15.2.2013“;

- v kapitole:

„Přehled navržených ploch“

se za odstavec:

„ Plochy pro občanskou vybavenost, sport a rekreaci “

doplňuje odstavec:

„ Plochy pro občanskou vybavenost – se specifickým využitím:

Z2.2a (OX)	Lokalita Gansberg 2	3,18 ha
------------	---------------------	---------

Z2.2b (OX)	Lokalita Gansberg 2	1,16 ha
------------	---------------------	---------

Celkem		4,34 ha “;
--------	--	------------

- v kapitole:

„Přehled navržených ploch“

se na konci doplňuje odstavec:

„ Plochy silniční dopravy:

Z2.3 (D)	Přeložka silnice I/43	74,74 ha
----------	-----------------------	----------

## ▲ v Části II. Článku 4 OZV č.3/2006

- v odstavci

„Dopravní vybavení“

se vypouštějí první dvě věty a namísto nich se doplňuje:

„ÚPO Cotkytle zpřesňuje koridor veřejně prospěšné stavby v oblasti dopravy D23 (přeložka silnice I/43 Albrechtice – Štíty). Předpokládaná osa komunikace je vyznačena v Hlavním výkrese, č. výkr. B.2. Zbývající část koridoru zůstává i nadále zemědělské výrobě (součástí ZPF) nebo součástí PUPFL.“;

- v odstavci

„Vodní hospodářství“

se na konec odstavce doplňuje:

„Místní část Cotkytle bude zásobována napojením na veřejný vodovodní řad, z vlastních studní nebo menších místních vodovodních skupin. Rozhodující pro výběr systému budou konkrétní podmínky dané lokality.“;

- v odstavci

„Kanalizace“

se na konec odstavce doplňuje:

„K likvidaci splaškových vod, v lokalitách, kde není technicky nebo ekonomicky reálné napojení na veřejný kanalizační řad, budou využívány lokální systémy likvidace splaškových vod.“;

- v odstavci

„Energetika“

se na konec odstavce doplňuje:

„Návrhová lokalita (Z2.2a Z2.2b) bude zásobována podzemním kabelem VN. Zbudována bude nová trafostanice T2.“

## ▲ v Části III. Článku 1 OZV č.3/2006

- v odstavci:

„A. pro veřejnou dopravu:“

se na konec odstavce doplňuje věta:

„- D23 - koridor pro přeložku silnice I/43 Albrechtice - Štíty (lokalita Z2.3)

v k.ú. Mezilesí u Lanškrouna  
a k.ú. Herbortice“;

- v odstavci:

„B. pro technickou infrastrukturu:“

se na konec odstavce doplňuje věta:

● **Dokumentace změny č. 2 ÚPO Cotkytle je zpracována v rozsahu**

Textová část Návrhu změny č. 2 ÚPO Cotkytle obsahuje 7 číslovaných listů A4. Grafická část územního plánu obsahuje následující 3 výkresy na 5 listech:

B.2	HLAVNÍ VÝKRES – VÝŘEZ „A“	1:5 000
B.2	HLAVNÍ VÝKRES – VÝŘEZ „B“	1:5 000
B.4	ELEKTROROZVODY – VÝŘEZ „B“	1:5 000
B.6	VYMEZENÍ PLOCH VEŘEJNĚ PROSPĚŠNÝCH STAVEB – VÝŘEZ „A“	1:5 000
B.6	VYMEZENÍ PLOCH VEŘEJNĚ PROSPĚŠNÝCH STAVEB – VÝŘEZ „B“	1:5 000

# Č Á S T I I – O D Ů V O D N Ě N Í Z M Ě N Y



# II / 1 - T e x t o v á č á s t

## II/1.1 Vyhodnocení koordinace využívání území z hlediska širších územních vztahů

### a) Soulad návrhu územního plánu s politikou územního rozvoje a územně plánovací dokumentací vydanou krajem

Vláda České republiky schválila dne 20.července 2009 „Politiku územního rozvoje České republiky 2008“ usnesením vlády č.929/2009. Sdělení o schválení Politiky územního rozvoje bylo zveřejněno ve Sbírce zákonů č.270/2009.

Pro změnu č. 2 ÚPO Cotkyně nevyplývají z PÚR ČR 2008 žádné konkrétní požadavky. Obec Cotkyně leží mimo území republikových priorit územního plánování pro zajištění udržitelného rozvoje území, rozvojové oblasti a rozvojové osy, specifické oblasti, koridory a plochy dopravní a technické infrastruktury a souvisejících rozvojových záměrů. Změnou č. 2 ÚPO Cotkyně nedochází ke střetu s republikovými prioritami územního plánování ve znění bodů č. 14 – 32 PÚR ČR 2008 pro zajištění udržitelného rozvoje území.

Požadavky na udržitelný rozvoj (respektování republikových priorit územního plánování) z PÚR ČR 2008 pro území řešené změnou č. 2 ÚPO Cotkyně se v řešení promítly následovně:

(14)

- Plochy **Z2.2a** a **Z2.2b** jsou citlivě umístěny s **ohledem na krajinný ráz** (viz. posouzení krajinného rázu – kap. II/2). Tím jsou chráněny a rozvíjeny přírodní, civilizační a kulturní hodnoty území, včetně urbanistického, architektonického a archeologického dědictví. Jejich ochrana je provázána s potřebami ekonomického a sociálního rozvoje v souladu s principy udržitelného rozvoje (**ekonomický rozvoj obce v souvislosti s novými návrhovými plochami**). Využití lokality (**Z2.2a** a **Z2.2b**) pro občanskou vybavenost a rekreaci je v **souladu s charakterem a velikostí obce**, tedy i v souladu s principy trvale udržitelného rozvoje.

(15)

- nemá vazbu na změnu č.2 ÚPO Cotkyně

(16)

- **Rozvíjením rekreačního potenciálu místa** (umístěním občanské vybavenosti **Z2.2a** a **Z2.2b** ve vazbě na stávající rekreační areál **Z2.1**) jsou zohledněny požadavky na zvyšování kvality života obyvatel a hospodářského rozvoje území. Výstavba v lokalitě **Z2.2a** a **Z2.2b** přinese ekonomický rozvoj obci Cotkyně celému subregionu, **nové pracovní příležitosti** (lokalita **Z2.2a** a **Z2.2b** – rekreační zařízení: penzion, hotel apod.) **zlepší kvalitu života** obyvatel obce Cotkyně.

(17)

- Dále jsou tímto v území vytvářeny podmínky k odstraňování důsledků náhlých hospodářských změn lokalizací zastavitelných ploch pro vytváření pracovních příležitostí (rekreační areál lokalita **Z2.2a** a **Z2.2b**), zejména s ohledem na **území obce Cotkyně jako subregion strukturálně postižený** a hospodářsky slabý a napomáhají tak řešení problémů v tomto území. (Návrhem ploch **Z2.2a** a **Z2.2b** pro občanskou vybavenost se zvyšuje ekonomický potenciál obce: zvyšuje se **možnost příchodu nových investorů do obce.**)

(18)

- Ekonomickým rozvojem obce Cotkyně (v souvislosti s plánovaným nárůstem rekreačního potenciálu obce – ploch pro občanskou vybavenost a rekreaci **Z2.2a** a **Z2.2b**) je podporován polycentrický rozvoj sídelní struktury ORP Lanškroun. **Obec Cotkyně se stane významnější rekreační lokalitou než doposud.** Tím jsou vytvářeny předpoklady pro posílení partnerství mezi městskými a venkovskými oblastmi a **zlepšuje se konkurenceschopnost** celého ORP i subregionu.

(19)

- Záměr na umístění občanské vybavenosti (potenciální **umístění rekreačních objektů** v plochách **Z2.2a** a **Z2.2b**) ve vazbě na stávající rekreační areál Gansberg (**ve vazbě na stávající zastavěné území** obce, aktualizované změnou č.2 ÚPO Cotkyně) pomáhá zvyšovat ekonomiku obce Cotkyně. **V místních podmínkách obce Cotkyně je (funkční využití ploch Z2.2a a Z2.2b) umístění penzionu nebo hotelu možné pouze v přímé vazbě na stávající rekreační areál Gansberg (sjezdová trať a lyžařský vlek).** Následně s ekonomickým vzestupem (příchodem investorů v souvislosti s nabídkou atraktivních ploch pro občanské vybavení) lze očekávat i ekonomický růst obce Cotkyně a **následně** tedy i **lepší možnosti obce pro využívání opuštěných areálů a ploch.** Návrh funkčních ploch (ve vazbě na zastavěné území – **Z2.1**) je **maximálně šetrný k nezastavěnému území** a nedochází k fragmentaci krajiny (nejedná se o intenzivně zemědělsky obhospodařované plochy). Součástí dokumentace změny je posouzení vlivu nové potenciální výstavby na krajinný ráz (příloha II/2).

(20)

- Předpokládaná trasa rozvojového záměru veřejně prospěšné stavby v oblasti dopravy D23 (**Z2.3**: přeložka silnice I/43 Albrechtice – Štíty), která by mohla významně ovlivnit charakter krajiny, je umístěna do **co nejméně konfliktních lokalit.** Jsou respektovány veřejné zájmy např. ochrany biologické rozmanitosti a kvality životního prostředí, zejména formou důsledné ochrany zvláště chráněných území, lokalit soustavy Natura 2000, mokřadů, ochranných pásem vodních zdrojů, chráněné oblasti přirozené akumulace vod a nerostného bohatství, ochrany zemědělského a lesního půdního fondu. V rámci umístění koridoru pro dopravní stavbu jsou vytvářeny podmínky pro ochranu krajinného rázu s ohledem na cílové charakteristiky a typy krajiny jako lesozemědělské.

(21)

- nemá vazbu na změnu č.2 ÚPO Cotkyně

(22)

- Rozvojem občanské vybavenosti (**umožňující umístění kapacitních ubytovacích zařízení – Z2.2a a Z2.2b - ve vazbě na stávající rekreační areál: Z2.1 – lyžařský vlek a sjezdová trať Gansberg**) jsou vytvářeny podmínky pro rozvoj a využití předpokladů území pro různé formy cestovního ruchu, při zachování a rozvoji hodnot území. Plochami **Z2.2a** a **Z2.2b** se posílí atraktivita daného místa; tím se obci Cotkyně **zlepší možnosti propojení turistickými cestami** na jiná atraktivní místa subregionu pro různé formy celoroční turistiky.

(23)

- Umístěním přeložky komunikace Albrechtice – Štíty (plocha **Z2.3**) jsou vytvářeny předpoklady pro lepší dostupnost území a zkvalitnění dopravní a technické infrastruktury s ohledem na **prostupnost krajiny.** Při umísťování dopravního koridoru byly zohledněny požadavky na zachování prostupnosti krajiny a **minimalizaci rozsahu fragmentace krajiny.** Trasa přeložky, jako součásti transevropské silniční sítě, je zvolena tak, že je navržena v dostatečném **odstupu od obytné zástavby** hlavních center osídlení.

(24)

- Dále jsou vytvářeny podmínky pro zlepšování dostupnosti území rozšiřováním a zkvalitňováním dopravní infrastruktury (plocha **Z2.3**) s ohledem na potřeby veřejné dopravy a požadavky ochrany veřejného zdraví a vytvářeny podmínky pro **zvyšování bezpečnosti a plynulosti dopravy,** ochrany a bezpečnosti obyvatelstva a zlepšování jeho **ochrany před hlukem a emisemi.**

(25 – 26)

- nemají vazbu na změnu č.2 ÚPO Cotkytle

(28)

- Pro zajištění kvality života obyvatel byly zohledněny nároky dalšího vývoje území ve všech potřebných dlouhodobých souvislostech. Návrh a ochrana kvalitních prostorů obce byly řešeny ve spolupráci veřejného i soukromého sektoru (**spolupráce obce a potenciálního investora při požadavcích na řešení ploch Z2.2a a Z2.2b**).

(29 – 32)

- nemají vazbu na změnu č.2 ÚPO Cotkytle

Správní území obce Cotkytle je řešeno Zásadami územního rozvoje Pardubického kraje (dále jen „ZÚR PK“ nebo „ZÚR“) vydanými zastupitelstvem Pardubického kraje dne 29. 4. 2010 pod č. usn. Z/170/10.

Podmínky vyplývající z územně plánovací dokumentace vydané Krajským úřadem Pardubice byly vyhodnoceny a jsou respektovány. Návrh Změny č. 2 ÚPO Cotkytle se plochami **Z2.1, Z2.2a a Z2.2b** nedotýká zájmů sledovaných ZÚR PK.

Změnou č. 2 ÚPO Cotkytle je:

- ▲ zpřesněna (do ÚPO Cotkytle promítnuta) plocha veřejně prospěšné stavby D23: přeložka silnice I/43 Albrechtice – Štítý. Návrhem změny č. 2 ÚPO Cotkytle jsou vymezovány samostatné plochy silniční dopravy pro přeložku silnice I/43. Plocha koridoru ze ZÚR PK je převzata (koridor šířky 300m).
- ▲ koridor vymezený v ZÚR jako veřejně prospěšné opatření U12 je v dokumentaci změny č.2 ÚPO Cotkytle vymezen jako **NRBK K 92** (nadregionální biokoridor K 92 – K82 – Vojenský). NRBK je umístěn v souladu s metodikou ÚSES. S ohledem na jeho umístění v pozemcích PUPFL se jedná o ÚSES funkční, nevzniká tedy potřeba vyvlastnění. **NRBK K 92** tedy není vymezen jako veřejně prospěšné opatření.  
Typ biokoridoru: lesní. Šířka nadregionálního biokoridoru je s ohledem na prostorové členění lesa ponechána v šířce 100m. S ohledem na neexistenci koordinačního výkresu ve vydaném ÚPO Cotkytle a dále s ohledem na absenci legislativního vymezení ochrany není ve výkresové dokumentaci změny č.2 ÚPO Cotkytle zpřesněno vymezení ochranné zóny nadregionálního biokoridoru.

Návrhem jsou respektovány priority územní plánování kraje pro zajištění udržitelného rozvoje území, stanovené v kap. 1 ZÚR Pk (čl. 01 až 10 ZÚR Pk)

(01)

- Umístěním ploch **Z2.2a a Z2.2b** (rozvoj občanské vybavenosti resp. rekreace v obci Cotkytle) jsou vytvářeny podmínky pro vyvážený rozvoj Pardubického kraje, založený na zajištění příznivého životního prostředí, stabilním hospodářském rozvoji a udržení sociální soudržnosti obyvatel kraje. Zhodnocení atraktivního místa výstavbou s ohledem na krajinný ráz (viz. kap. II/2), **rozvoj pracovních příležitostí přímo v obci Cotkytle a hospodářský rozvoj založený na zhodnocení turisticky atraktivního místa** představují vyvážený rozvoj obce Cotkytle s ohledem na její velikost.

(02)

- nemá vazbu na změnu č.2 ÚPO Cotkytle

(03)

- Zpřesněním koridoru dopravní infrastruktury (**Z2.3**) jsou zlepšovány možnosti zajištění odpovídající dopravní a technické infrastruktury **pro regiony s nadprůměrnou nezaměstnaností** (území obce s rozšířenou působností Králíky).

(04)

- **Zvýšením turistického potenciálu** obce Cotkyně (v souvislosti s plánovaným nárůstem rekreačního potenciálu obce – ploch pro občanskou vybavenost a rekreaci **Z2.2a** a **Z2.2b**) je posilován význam ORP Lanškroun v polycentrické struktuře kraje. Obec Cotkyně se stane **významnější rekreační lokalitou** než doposud. Tím se zlepšuje **konkurenceschopnost** celého ORP i subregionu.

(05)

- nemá vazbu na změnu č.2 ÚPO Cotkyně

(06)

- Umístěním ploch **Z2.2a** a **Z2.2b** a zpřesněním plochy dopravního koridoru přeložky silnice I/43 (**Z2.3**) jsou vytvářeny podmínky pro péči o přírodní, kulturní a civilizační hodnoty na území kraje, mimo jiné
  - ♣ zachování přírodních hodnot, biologické rozmanitosti a ekologicko-stabilizační funkce krajiny; ochrana pozitivních znaků krajinného rázu (viz. kap. II/2 – posouzení lokality: **Z2.1**, **Z2.2a** a **Z2.2b**; dále plochy **Z2.2a** a **Z2.2b** představují **návrh zástavby na obtížně zemědělsky využitelných svažitéch pozemcích**);
  - ♣ zachování a citlivé doplnění výrazu sídel, s cílem nenarušovat cenné městské i venkovské urbanistické struktury a architektonické i přírodní dominanty nevhodnou zástavbou a omezit fragmentaci krajiny (kap. II/2 – **Z2.2a** a **Z2.2b** - **rozvolněná zástavba podhorského typu**; nová zástavba na plochách **Z2.2a** a **Z2.2b** **vizuálně ztraktivní stávající lokalitu**);
  - ♣ ochrana obyvatel před zdravotními riziky z narušené kvality prostředí, zejména ve vztahu k vysoké zátěži hlukem a škodlivými látkami v ovzduší (**zlepšená plynulost dopravy umístěním plochy Z2.3**).

(07)

- Dále jsou vytvářeny podmínky pro **stabilizaci a vyvážený rozvoj hospodářských činností** na území kraje, mj. s ohledem na
  - ♣ posílení kvality života obyvatel a obytného prostředí, návrhy příznivých urbanistických a architektonických řešení sídel, dostatečné zastoupení a vysoce kvalitní řešení veřejných prostranství a ploch veřejné zeleně, vybavení sídel potřebnou veřejnou infrastrukturou a zabezpečení dostatečné prostupnosti krajiny (= **návrhové plochy pro občanskou vybavenost Z2.2a** a **Z2.2b**);
  - ♣ navrhovaná lokalita (tj. plochy **Z2.2a** a **Z2.2b**) je navržena **v přímé návaznosti na zastavěné území obce**. Její funkční využití (**umístění penzionu nebo hotelu**) je možné pouze **v přímé vazbě na stávající rekreační areál** (sjezdová trať a lyžařský vlek);
  - ♣ **intenzivnější rozvoj aktivit cestovního ruchu, turistiky a rekreace** (= návrhové plochy pro občanskou vybavenost **Z2.2a** a **Z2.2b**);
  - ♣ rozvíjení systémů dopravní obsluhy a technické vybavenosti, soustav zásobování energiemi a vodou a na využití surovinových zdrojů pro výstavbu, s cílem zabezpečit podmínky pro **hospodářský rozvoj** vybraných území kraje a pro stabilizaci hospodářských činností v ostatním území kraje (plocha **Z2.3**).

(08)

- Zvyšováním rekreačního potenciálu obce Cotkyně jsou vytvářeny podmínky pro řešení specifických problémů ve specifické oblasti kraje při zachování požadavků na ochranu a rozvoj hodnot území. Navrhované formy rozvoje (rozvoj turistického ruchu – lokality **Z2.2a** a **Z2.2b**) vyhovují potřebám hospodářského a sociálního využívání území a neohroží zachování jeho hodnot. Plochy **Z2.2a** a **Z2.2b** umožní rozvoj nových pracovních příležitostí v oblasti turistiky, tedy v odvětví, které je **vhodné rozvíjet právě v obci Cotkyně** (= **ubytovací zařízení přímo vedle stávající sjezdové tratě a lyžařského vleku**)

(09)

- nemá vazbu na změnu č.2 ÚPO Cotkyně

(10)

- Zpřesněním plochy dopravního koridoru přeložky silnice I/43 (promítnutím koridoru 300m do ÚPO Cotklytle) - plocha **Z2.3** - je podporováno **zlepšení vazeb** prostoru Králicko na sousední region Polské republiky (Klodzko).

Zpřesněný (ze ZÚR PK převzatý) koridor pro přeložku silnice I/43 se pouze okrajově dotýká krajinného typu krajina lesní (čl. 127 ZÚR Pk). Vlastní těleso komunikace se takto vymezeného krajinného typu prakticky nedotkne. Plochy **Z2.1**, **Z2.2a** a **Z2.2b** se plně nacházejí v oblasti krajiny lesozemědělské. Požadavek PK na upřesnění zásad pro plánování změn v území a rozhodování o nich se tedy v návrhu omezuje pouze na krajinný typ: krajinu lesozemědělskou (čl. 131 ZÚR Pk). Tyto zásady byly návrhem zohledněny následovně:

- zastavitelné plochy mimo zastavěná území obcí (plochy **Z2.2a** a **Z2.2b**) jsou navrženy pouze v nezbytně nutné míře při zohlednění krajinných hodnot území (viz. příloha vyhodnocení vlivu na krajinný ráz – Grafická část odůvodnění) s tím, že zastavitelné plochy nejsou vymezovány na úkor ploch lesa;
- zábor PUPFL je navržen jako nezbytný z důvodu zpřesnění dopravního koridoru pro přeložku silnice I/43. Zábor PUPFL je nezbytně nutný s ohledem na širší územní vztahy při koordinaci umístění dopravní komunikace v území;
- příloha vyhodnocení vlivu na krajinný ráz – Grafická část odůvodnění - dokládá splnění požadavků na ochranu a rozvoj harmonického vztahu sídel a zemědělské krajiny, zejména udržení vyváženého podílu zahrad a trvalých travních porostů a zastavěných a intenzivně využívaných ploch; dále je vyloučen negativní vliv rekreačního ubytovacího zařízení s vyšší kapacitou lůžek na únosnost krajiny.

#### **b) Vyhodnocení z hlediska požadavků vyplývajících z dalších dokumentů a širších územních vztahů**

Návrh změny č.2 ÚPO Cotklytle vychází z republikových priorit územního plánování pro zajištění udržitelného rozvoje území, které jsou stanovené v PÚR ČR 2008 (čl. 14 až 32), a ze stanovených priorit územního plánování kraje pro zajištění udržitelného rozvoje území, které jsou stanovené v ZÚR Pk (čl. 01 až 10).

Využívání území z hlediska širších vztahů se podstatně nemění. Přeložka silnice I/43 je vedena v podstatě ve trase stávající komunikace. Další rozvojové dokumenty byly respektovány a zohledněny následovně:

- **Plán rozvoje vodovodů a kanalizací Pardubického kraje** (dále jen „PRVKPK“) je respektován. Priority PRVKPK pro vodovody: zajistit centrální dodávku vody do míst, kde je to z technicko-ekonomického hlediska řešitelné. Rozvoj kanalizace v Cotklytle: Pro sídelní jednotku není vzhledem k rozptýlené zástavbě ekonomicky výhodné budovat soustavnou kanalizační síť a centrální ČOV. Navrženo je pro část soustředěné zástavby vybudování lokálních ČOV a oddílné splaškové kanalizace k těmto ČOV.
- **Koncepce ochrany přírody Pardubického kraje** - obsahuje především významné limity a hodnoty ochrany přírody vstupující i do územně analytických podkladů (ÚAP). Změny č. 2 ÚPO Cotklytle se dotýká dle výše uvedené koncepce nadregionální biokoridor K 92 – K82 – Vojenský Bylo určeno jeho trasování.
- **Generel cyklopropravy Pardubického kraje** - Řešení změny č. 2 ÚPO Cotklytle se nedotýká záměrů koncepce rozvoje cyklopropravy a je s ní v souladu.
- **Plán regionálního ÚSES Pardubického kraje** je dokument, jenž byl zohledněn v Zásadách územního rozvoje Pardubického kraje a ÚAP ORP Lanškroun. Závazné prvky regionálního a nadregionálního ÚSES jsou pak obsaženy v tomto dokumentu a vyhodnoceny v kap. II/1.2 f).
- **Program snižování emisí a zlepšení kvality ovzduší Pardubického kraje a Územní energetická koncepce Pardubického kraje** (Integrovaný krajský program snižování emisí oxidu siřičitého, oxidů dusíku, těkavých organických látek a amoniaku a Integrovaný program ke zlepšení kvality ovzduší Pardubického kraje. - obecně lze pouze uvést, že změna č. 2 ÚPO

Cotkytle nebude mít žádné vlivy a dopady na životní prostředí a veřejné zdraví (zvyšování emisí a imisí), realizací stavby dojde ke zvýšení plynulosti dopravy, a tím ke snížení emisí.

**c) Soulad s cíli a úkoly územního plánování, zejména s požadavky na ochranu architektonických a urbanistických hodnot v území a požadavky na ochranu nezastavěného území**

K §18 stavebního zákona (Cíle územního plánování):

(1), (2), (3), (4)

- Záměr změny č.2 ÚPO Cotkytle vytváří předpoklady pro výstavbu a pro udržitelný rozvoj území. Nová výstavba v obci představuje velký impuls pro hospodářský rozvoj pro obec s nadprůměrnou nezaměstnaností. Rozvoj rekreačního potenciálu obce výstavbou **na pozemcích nevhodných pro strojní zemědělské obhospodařování (sklonitý terén)** uspokojuje potřeby současné generace, aniž by ohrožoval podmínky života generací budoucích. Změna č.2 je v souladu s urbanistickým, architektonickým a archeologickým dědictvím (viz kap. II/2 – posouzení krajinného rázu).

- Záměr investora je v souladu s požadavky obce na rozvoj území, je tedy dosaženo obecně prospěšného souladu veřejných a soukromých zájmů na rozvoji území

- V místních podmínkách obce Cotkytle je umístění penzionu nebo hotelu možné a ekonomicky reálné pouze v přímé návaznosti na sjezdovou trať v areálu Gansberg. **Potenciál rozvoje lokality (ploch Z2.2a a Z2.2b) nezastavěného území v přímé návaznosti na zastavěné území (lokality Z2.1) je obrovský.** V porovnání s plochami vymezenými stávajícím ÚPO Cotkytle lokalita řešená změnou č.2 představuje lepší možnosti pro výstavbu charakteristickou v místní krajině (rozvolněná zástavba horského či podhorského typu). Obec Cotkytle má mimo to i **špatnou dopravní infrastrukturu a nedostatečné odstavné plochy ve vnitřní obci** (zvláště pak v návrhových plochách schváleného ÚPO Cotkytle), **a není tedy vhodné kumulovat automobilovou dopravu návštěvníků hotelu včetně ploch pro dopravu v klidu v intravilánu.** Naopak lze předpokládat, že návštěvníci stávajícího lyžařského areálu budou totožní s návštěvníky budoucího hotelu či penzionu, **nedojde tedy k nárůstu dopravy ve vnitřní obci.** Koncepce rozvoje stanovená změnou č.2 ÚPO Cotkytle tedy představuje nejen zlepšení urbanistického a krajinného obrazu obce, ale i **zlepšení dopravy v obci Cotkytle.**

(5) a (6)

- nemají vztah ke změně č.2 ÚPO Cotkytle

K §19 odst.1 stavebního zákona (Úkoly územního plánování):

a), b)

- změnou č.2 ÚPO Cotkytle je stanovena koncepce rozvoje území s ohledem na hodnoty a podmínky území následně: V návaznosti na stávající areál lyžařského vleku v areálu Gansberg je navržen budoucí rozvoj lokality. **Přímá návaznost ubytovacího zařízení (hotelu) a sjezdové trati je maximálně logická.** S ohledem na obtížnou využitelnost (viz. kap. II/1.2.j) stávajících návrhových ploch jsou navrženy rozvojové plochy **Z2.2a a Z2.2b.** Urbanistická koncepce vychází z urbanistického charakteru sídla (centrální obec, oddělené části a roztroušené samoty).

c)

- veřejným zájmem obce Cotkytle je **rozvoj rekreačních možností obce.** Obec má dosud nezhodnocený rekreační potenciál (lyžařský vleky). **Rozvoj této jediné možnosti ekonomického posílení obce** je možný jedině posilováním a rozvojem stávajících zařízení, tj. umožnění umístění **ubytovacích kapacit přímo ve vazbě na lyžařský vleky.** Řešení změny č.2 bude pro obec Cotkytle obrovským přínosem bez vedlejších negativních účinků na veřejné zdraví, životní prostředí, geologickou stavbu území, veřejnou infrastrukturu a na její hospodárné využívání

d), e)

- změnou č.2 ÚPO Cotkyně jsou stanoveny podmínky pro provedení změn v území, zejména pak pro umístění a uspořádání staveb **s ohledem na stávající charakter a hodnoty území** (viz. posouzení krajinného rázu – kap. II/2)

f), g)

- nemají vztah ke změně č.2 ÚPO Cotkyně

h), i)

- změna č.2 ÚPO Cotkyně (umožnění výstavby penzionu nebo hotelu) vytváří v území podmínky pro odstraňování důsledků náhlých hospodářských změn tím, že **vytváří nové pracovní příležitosti v obci Cotkyně**. K tomu stanovuje v daném místě přiměřené podmínky rozvoje sídelní struktury

j), k), l), m), n), o)

- nemají vztah ke změně č.2 ÚPO Cotkyně

**d) Výčet záležitostí nadmístního významu, které nejsou řešeny v zásadách územního rozvoje (§ 43 odst. 1 stavebního zákona), s odůvodněním potřeby jejich vymezení**

Změnou č.2 ÚPO Cotkyně nejsou stanoveny.

## **II/1.2 Vyhodnocení splnění požadavků zadání**

Projednané a upravené zadání změny č. 2 ÚPO Cotkyně (dále jen „Zadání“) bylo schváleno Zastupitelstvem obce Cotkyně dne 22/11/2012 na 5. zasedání Zastupitelstva obce Cotkyně. Schválené Zadání je závazným dokumentem pro zpracování změny č. 2 ÚPO Cotkyně. Je v něm definován požadovaný rozsah i způsob zpracování.

Požadavky na řešení a způsob zpracování vyplývající ze schváleného zadání změny č. 2 ÚPO Cotkyně pak byly respektovány následovně:

**a) Požadavky vyplývající z Politiky územního rozvoje ČR 2008, územně plánovací dokumentace vydané Krajským úřadem Pardubice, popřípadě z dalších širších územních vztahů**

Viz. kap. II/1.1 odst. a) - b).

**b) Požadavky na řešení vyplývající z územně analytických podkladů**

Územně analytické podklady a doplňující průzkumy a rozborů byly ve vztahu k navrženému řešení zohledněny následovně:

▲ Změna č. 2 územního plánu obce Cotkyně respektuje limity využití území a jevy, vyplývající z územně analytických podkladů, nacházející se na území obce Cotkyně, zejména:

**- zastavěné území (jev 1):**

- ▲ návrhem je aktualizováno zastavěné území v lokalitě Z2.1 (náprava chybného značení stávajícího ÚPO)
- ▲ dále je návrhem aktualizováno zastavěné území pro celé území obce, a to k 15.2.2013. Zástavba realizovaná v návrhových plochách ÚPO Cotkyně není dosud zapsána v katastru nemovitostí. Nejedná se tedy o zastavěné stavební pozemky dle §2 odst.1 písm. c) stavebního zákona. Zastavěné území na území obce se tedy kromě plochy Z2.1 nemění

- **plochy výroby (jev 2):**  
návrhem nebyly dotčeny.
- **plochy občanského vybavení (jev 3):**
  - ▲ navrhovaná plocha Z2.1 opravuje chybné značení stávajícího ÚPO Cotkyně z roku 2006. Na ploše Z2.1 byl v roce 2004 zkolaudován objekt občanského vybavení. Plocha tedy pouze uvádí do souladu ÚPO Cotkyně s reálným stavem k dnešnímu dni.
  - ▲ Umístěním přeložky silnice I/43 (plocha Z2.3) je rušena návrhová plocha ÚPO pro občanskou vybavenost (ve výkrese ÚPO ozn. OV1, v textu jako OV 3) umístěná mimo zastavěné území obce
- **nemovitá kulturní památka, popřípadě soubor, včetně ochranného pásma (jev 8):**  
návrhem nebyly dotčeny; nemovité kulturní památky se nacházejí ve vnitřní části obce, dále na Lázkou a pod Lázkem, tedy velmi vzdáleny návrhovými lokalitami.
- **urbanistické hodnoty (jev 11) – soubor objektů s dominantou kostela sv. Jana Nepomuckého, centrum osady s kaplí Bolesné Panny Marie:**  
návrhem nebyly dotčeny; doloženo dokumentací Krajinného rázu, viz. Grafická příloha, kap. II/2.
- **území s archeologickými nálezy (jev 16):**  
návrhem nebyla dotčena; území s archeologickými nálezy se nachází ve vnitřních částech Cotkyně a Herbortice.
- **oblast krajinného rázu a její charakteristika (jev 17):**  
návrhem nebyla dotčena; viz II/1.1 a)
- **významný vyhlídkový bod (jev 20) – rozhledna Lázek:**  
návrhem nebyl dotčen; viz. Grafická část (posouzení krajinného rázu, kap. II/2)
- **územní systém ekologické stability (jev 21) – lokální biocentrum, lokální biokoridor, ochranná zóna nadregionálního biokoridoru, regionální biocentrum:**
  - ▲ LBC 1 (PR Selský les) zmenšeno plochou pro přeložku silnice I/43 (cca 9,8ha); LBC nicméně zůstává funkční (4,2ha)
  - ▲ lokální biokoridor: v souvislosti s umístěním nadregionálního biokoridoru (U12) zpřesněno umístění lokálního biokoridoru LBK 4a. Umístění LBK 4a provedeno formou přeložky (v souladu s metodikou a principy tvorby ÚSES tak, aby LBK směřoval do lokálního biocentra a probíhal přibližně po vrstevnici (předpoklad: stejná nebo obdobná přírodní společenstva)
  - ▲ Nadregionální biokoridor K 92 – K82 – Vojenský) – vymezen NRBK K 92
  - ▲ ochranná zóna nadregionálního biokoridoru vyplývá z metodiky ÚSES
  - ▲ RBC neměněno
- **přírodní rezervace (jev 28) – Selský les, V Dole:**
  - ▲ PR V Dole: nezasažena
  - ▲ PR Selský les (LBC 1): zasažena pouze nadmístním záměrem dopravní infrastruktury
- **přírodní památka (jev 31) – Selský potok:**  
zasažena pouze nadmístním záměrem dopravní infrastruktury
- **NATURA 2000 – evropsky významná lokalita (jev 34) - Moravská Sázava:**  
EVL Moravská Sázava – není dotčena ani plochou pro dopravu (přeložka silnice I/43)
- **les zvláštního určení (jev 38):**  
návrhem nebyl dotčen
- **lesy hospodářské (jev 39):**
  - ▲ částečně dotčeny plochou pro dopravu (přeložka silnice I/43)



▲ nesoulad ÚAP se značením stávajícího ÚPO Cotkyně nemá vliv na navrhované lokality; jako výchozí stav ve výkresové části považováno značení stávajícího ÚPO Cotkyně

- **vzdálenost 50 m od okraje lesa (jev 40):**

Ve výkresové části stávajícího ÚPO Cotkyně není OP lesa vyznačeno; na navrhované lokality to nemá podstatný vliv – bude předmětem územního a navazujících řízení

- **bonitovaná půdně ekologická jednotka (jev 41) – půda I. a II. třídy ochrany:**

viz. II/1.5.6

- **hranice biochor (jev 42):**

návrhem nejsou ovlivněny

- **investice do půdy za účelem zlepšení půdní úrodnosti (jev 43):**

stávající nedotčeny (JV od přeložky I/43)

- **vodní útvar povrchových, podzemních vod (jev 47):**

Krystalinikum jižní části Východních Sudet – návrhem nedotčeno

- **vodní nádrž (jev 48):**

návrhem nebyly dotčeny; drobné vodní nádrže se nacházejí pouze ve vnitřních částech obce

- **povodí vodního toku, rozvodnice (jev 49):**

návrhem nebyla dotčena; koridor pro komunikaci je velmi široce určen – dojde-li ke změně odtokových poměrů v lokalitě, je třeba tuto problematiku podrobněji řešit v dokumentaci pro územní řízení a navrhnout potřebná opatření

- **staré zátěže území a kontaminované plochy (jev 64):**

návrhem nedotčeny; skládka dle ČGS se nachází po proudu potoka ve směru od lokality (Z2.1, Z2.2a a Z2.2b) – neovlivňuje tedy hydrogeologické poměry v lokalitě

- **oblast se zhoršenou kvalitou ovzduší (jev 65):**

celé území katastru obce; přeložka silnice I/43 prakticky umístěna v místě stávající komunikace; návrhem neovlivněno

- **vodovodní síť včetně ochranného pásma (jev 68):**

návrhem nebyly dotčeny

- **elektrická stanice včetně ochranného pásma (jev 72):**

návrhem nebyly dotčeny

- **nadzemní a podzemní vedení elektrizační soustavy včetně ochranného pásma (jev 73):**

návrhem nebyla dotčena

- **elektronické komunikační zařízení včetně ochranného pásma (jev 81):**

návrhem nebyla dotčena

- **komunikační vedení včetně ochranného pásma (jev 82):**

návrhem nebyla dotčena

- **silnice I. třídy včetně ochranného pásma (jev 90):**

přeložka silnice I/43 zakreslena jako koridor; stávající komunikace neměněna

- **silnice II. třídy včetně ochranného pásma (jev 91):**

návrhem nebyly dotčeny

- **silnice III. třídy včetně ochranného pásma (jevy 92):**

přeložka silnice I/43 zakreslena jako koridor; stávající komunikace neměněna, případná částečná přeložka silnice na Mezilesí (napojení na novou trasu silnice I/43) bude řešena v rámci koridoru pro I/43

- **cyklostezka, cyklotrasa, hipostezka a turistická stezka (jev 106):**

cyklostezka vs. přeložka silnice I/43: koridor pro komunikaci je velmi široce určen – dojde-li k nutnosti přeložky místní účelové komunikace, v jejíž trase je cyklostezka vedena, je třeba tuto problematiku podrobněji řešit v dokumentaci pro územní řízení a navrhnout potřebná opatření

- **objekt požární ochrany (jev 111):**

návrhem nebyl dotčen; nachází se v centru obce

- **ochranné pásmo hřbitova, krematoria (jev 113):**

návrhem nebyla dotčena; hřbitov v Cotktyli a v Mezilesí

- **jiná ochranná pásma (jev 114):**

♣ v katastrálním území Cotktyle bylo stanoveno ochranné pásmo vodního zdroje I. stupně rozhodnutím Městského úřadu Lanškroun, odboru životního prostředí, ze dne 15. března 2004 pod č.j. ŽP/20706/2003/231.8-La/26 (nabylo právní moci dne 5. května 2004);

ploch Z2.2a a Z2.2b se dotýká okrajově – bude předmětem navazujících řízení

♣ v katastrálním území Mezilesí u Lanškrouna bylo stanoveno ochranné pásmo vodního zdroje I. stupně rozhodnutím Městského úřadu Lanškroun, odboru životního prostředí, ze dne 26. května 2006 pod č.j. 13407/2006/OŽP/La/30;

plocha Z2.3 (koridor pro přeložku silnice I/43) – bude předmětem navazujících řízení

- **zastavitelná plocha (jev 117):**

návrhem nebyla dotčena

- **jiné záměry (jev 118) – ze ZÚR Pk - veřejně prospěšná stavba v oblasti dopravy D23 (přeložka silnice I/43 Albrechtice – Štítý):**

návrhem zpřesněn koridor dopravní infrastruktury (promítnutím koridoru 300m do ÚPO Cotktyle); ponechán v šířce koridoru dle ZÚR.

- **veřejně prospěšné opatření územního systému ekologické stability U12 (nadregionální biokoridor K 92 – K82 – Vojenský):**

návrhem umístěno

- **vodní nádrž Hoštejn:**

na základě požadavku zadání je respektována; návrhem změny č. 2 ÚPO Cotktyle není dotčena

- **další dostupné informace (jev 119) – vymezení migračně významných území:**

celé území je součástí jednoho migračního území; návrhem není dotčeno

♣ Změna č. 2 územního plánu obce Cotktyle respektuje záměry vyplývající z územně analytických podkladů, zejména:

- **záměr územního systému ekologické stability, záměr v oblasti dopravních staveb a záměr objektu vodního hospodářství**

viz. předchozí odstavec (limity využití území a jevy, vyplývající z územně analytických podkladů)

♣ Změna č. 2 územního plánu obce Cotktyle respektuje hodnoty vyplývající z územně analytických podkladů, zejména:

- **přírodní hodnoty: územní systém ekologické stability (nadregionální biokoridor, regionální biocentrum, lokální biocentrum a lokální biokoridor), přírodní rezervace, přírodní památka, NATURA 2000 – evropsky významná lokalita, zemědělský půdní fond I. a II. třídy ochrany**

viz. předchozí odstavec (limity využití území a jevy, vyplývající z územně analytických podkladů)

**- kulturně historické hodnoty: významný vyhlídkový bod – rozhlednu Lázek, urbanistické hodnoty - soubor objektů s dominantou kostela sv. Jana Nepomuckého, centrum (části obce) Mezilesí s kaplí Bolesné Panny Marie, nemovité kulturní památky**

viz. předchozí odstavec (limity využití území a jevy, vyplývající z územně analytických podkladů)

### **c) Požadavky na rozvoj území obce**

Požadavky na rozvoj území obce obsažené v územním plánu obce Cotkyně jsou zachovány.

V souladu se zadáním změny č.2 ÚPO Cotkyně jsou navrženy zastavitelné plochy občanské vybavenosti **Z2.2a** a **Z2.2b** a provedena oprava skutečného stavu ÚPO Cotkyně (plocha **Z2.1**).

Z důvodu účelnějšího využití území je definována nová plocha s rozdílným využitím území:

OX: plochy občanské vybavenosti – se specifickým využitím.

Regulativ ploch občanského vybavení OV ve schváleném ÚPO Cotkyně taxativně vymezoval stavby, které bylo možné umísťovat v daných plochách. Porovnáním požadavku zadání na vymezení ploch **Z2.2a** a **Z2.2b** pro občanské vybavení a možností stávajícího regulativu projektant zkonstatoval, že taxativní výčet staveb neumožňuje umístit ve funkční ploše OV veškeré možné stavby občanského vybavení. Taxativní výčet je navíc ve smyslu vyhlášky 501/2006 Sb. morálně zastaralý. Dále, v rámci projednávání zadání byl Odborem životního prostředí Krajského úřadu Pardubického kraje vznesen požadavek, aby v nových návrhových plochách nebyly realizovány sjezdové tratě (z důvodu rychlosti projednání návrhu změny, tj. bez posuzování koncepce ÚP na životní prostředí. Stávající regulativ toto jednoznačně neumožňoval.

Odklon od přesně formulovaného zadání se dále opírá o judikáty NSS. Nejvyšší správní soud judikoval (1 Ao 5/2010 – 169): „Proces pořizování územně plánovací dokumentace je dynamický. Zadání změny územního plánu je pouze východiskem celého procesu, avšak stavební zákon nestanoví, že by výsledek tohoto procesu (tj. schválená změna územního plánu) měl obsahově plně korespondovat s obsahem zadání.“ Obdobně v rozsudcích NSS: 1 Ao 5/2010 – 194, 1 Ao 1/2010 – 260 a 4 Ao 7/2011 – 75.

Dále, pojem „Nezbytná technická vybavenost zajišťující obsluhu území“ ve schváleném ÚPO Cotkyně neumožňoval v území potřebným způsobem umísťovat zařízení k odvodu odpadních vod. Pojem „Nezbytně nutná vedení liniových staveb a zařízení technické vybavenosti“, na který se odkazovaly stávající regulativy, nebyl ve schváleném ÚPO Cotkyně definován vůbec. Změna a doplnění těchto pojmů je nejjednodušším prostředkem ke splnění zadání v části II/1.2 e) Požadavky na řešení veřejné infrastruktury.

Pro ostatní funkční plochy zůstávají v platnosti závazné regulativy platného územního plánu obce Cotkyně.

### **d) Požadavky na plošné a prostorové uspořádání území (urbanistickou koncepci a koncepci uspořádání krajiny)**

V souladu se schváleným Zadáním změny jsou respektovány hlavní koncepční zásady a je zachována urbanistická koncepce a koncepce uspořádání krajiny stanovená v územním plánu obce Cotkyně. Hlavním záměrem rozvoje obce je i nadále nabídka kvalitní možnosti bydlení a rekreace a čistota životního prostředí. Hlavním cílem rozvoje obce je i nadále respektování současných hodnot obce, nabídka vhodných stavebních pozemků pro bydlení, služby a podnikání.

V souladu se zadáním změny č.2 ÚPO Cotkyně jsou navrženy zastavitelné plochy občanské vybavenosti **Z2.2a** a **Z2.2b** a provedena oprava skutečného stavu ÚPO Cotkyně (plocha **Z2.1**).

Z důvodu účelnějšího využití území jsou plochy **Z2.1**, **Z2.2a** a **Z2.2b** vymezeny jako plochy s

rozdílným využitím území, pro něž se definuje nový regulativ: OX (plochy občanské vybavenosti – se specifickým využitím). Podrobné odůvodnění potřeby plochy je uvedeno v kapitole II/1.3.c).

Pro ostatní funkční plochy zůstávají v platnosti závazné regulativy platného územního plánu obce Cotkytle.

## **e) Požadavky na řešení veřejné infrastruktury**

### **Vodní hospodářství – vodovod**

#### Současný stav zásobování pitnou vodou

*(Zhodnocení stávajícího stavu – převzato z územního plánu obce Cotkytle zpracovaného Ing. arch. Pavlem Čížkem)*

Obec Cotkytle má částečně vybudovanou síť veřejného vodovodu na kterou je napojeno cca 100 obyvatel. Zbývající část obyvatel (cca 350) je napojena individuálně ze soukromých studní.

Vodovod je zásobován podzemní vodou jímánou z vrtané studny HJ-3 a jímacích zářezů situovaných na pozemcích s č. parcelními 1339/2 a 1397 v k.ú. Cotkytle. Tyto vodní zdroje se nacházejí na ploše hydrologického pořadí 4-10-02 v povodí Horní Morava.

Voda z obou zdrojů je čerpána ponornými čerpadly přes AT stanici s tlakovou nádrží objemu 1500 l do vodovodní sítě.

Vydatnost vrtané studny HJ-3 se pohybuje v rozmezí cca 0,4-0,7 l/s, vydatnost jímacích zářezů pak v rozmezí cca 0,6-0,8 l/s. Celková vydatnost obou zdrojů je cca 1,5 l/s.

Bilance potřeby vody byla v územním plánu obce vyčíslena pro 300 obyvatel a činí:

Průměrná spotřeba

$Q_d = 42,2 \text{ m}^3/\text{den} = 0,49 \text{ l/s}$

Denní maximum

$Q_{d,\text{max}} = 63,3 \text{ m}^3/\text{den} = 0,73 \text{ l/s}$

Denní potřeba pitné vody odebíraná z vodovodu obce Cotkytle se odhaduje na 20 – 25 m<sup>3</sup>.

Z uvedených hodnot je patrné, že kapacita vodního zdroje vystačí pro čtyřnásobné zatížení odběrem vody oproti současnému stavu a bez problému může dojít k rozšíření vodovodu do dalších částí obce.

#### Návrh zásobování pitnou vodou

Řešená oblast rekreace a občanské vybavenosti bude

a) zásobována individuálními studnami / individuální studnou

b) napojena novým vodovodním řadem na stávající veřejný vodovod, který je zásobován z vrtané studny HJ-3 a jímacích zářezů. Vzdálenost těchto zdrojů vody od řešené lokality po předpokládané trase vodovodního řadu je cca 270 m.

Stávající tlaková stanice, která dodává vodu do stávajícího vodovodního systému je umístěná v nadmořské výšce cca 600,00 m n.m.

- nejvýše položená stávající zástavba 630,00 m n.m.
- nejnižší položená stávající zástavba 550,00 m n.m.
- navrhovaná rekreační oblast 640,00 m n.m.

Zásobovaná lokalita Z2.2a a Z2.2b se rozkládají o 10 m výše než-li nejvyšší dosavadní zástavba obce.

Předpokládaná tlaková čára stávající ATS je 650 m n.m. Za tohoto stavu je třeba počítat s vybavením návrhové plochy individuálními tlakovými (zvyšovacími) stanicemi. Případně bude provedena úprava nastavení či vybavení stávající ATS.

Výpočet množství vody je proveden podle vyhl. 120/2011 Sb., kterou se mění vyhláška 428/2001 Sb., kterou se provádí zákon č.274/2001 (Zákon o vodovodech a kanalizacích), která stanovuje směrná čísla roční potřeby vody.

Roční potřeba vody na 1 obyvatele	35 m3/rok, t.j. 96 l/den
Součinitel denní nerovnoměrnosti	kd = 1,5
Součinitel hodinové nerovnoměrnosti	kh = 1,8
Počet obyvatel v nově uvažované zástavbě	50
$Q_d = 50 \times 96 = 4\,800$ l/den	4,8 m3/den
$Q_{d,max} = 4,8 \times 1,5 = 7,2$ m3/den	0,30 m3/h
$Q_{h,max} = 0,30 \times 1,8 = 0,54$ m3/h	0,15 l/s
$Q_{rok} = 4,8 \times 365 = 1\,752$ m3/rok	

Závěr: Vydatnost vodních zdrojů s rezervou vyhoví pro napojení navrhované zástavby.

Změna č. 2 ÚPO Cotkytle respektuje veškerá vodohospodářská zařízení, včetně ochranných pásem. Změna č. 2 ÚPO Cotkytle je navržena v souladu s dokumentací "Plán rozvoje vodovodů a kanalizací Pardubického kraje" – VIS, s.r.o., Hradec Králové (2004).

### **Vodní hospodářství – kanalizace**

Současný stav odkanalizování - Obec nemá vybudovanou soustavnou kanalizační síť. Stávajícím ÚPO je ve vnitřní části obce navržena kanalizační síť vč. ČOV. Vzdálenost lokality (plochy **Z2.2a** a **Z2.2b**) od kraje zástavby obce je cca 700 m.

Návrh likvidace odpadních vod – Rozvojová lokalita není stávajícím ÚPO navržena k odkanalizování kanalizačním řadem. S ohledem na odlehlost lokality není tato koncepce pro danou lokalitu měněna. Čištění odpadních vod bude řešeno individuálně v závislosti na místních podmínkách. Přitom budou respektovány podmínky správce povodí: realizace nově navržené zástavby bude podmíněna řádným odkanalizováním v souladu s §38 vodního zákona.

Navrhované řešení:

Vhledem k odhadované velikosti lokality 50 EO a ke vzdálenosti od budoucí kanalizační soustavy obce zaústěné do ČOV je navržena následující likvidace splaškových vod:

a) U každého objektu bude umístěn tříkomorový septik nebo domovní ČOV se zemním filtrem nebo žumpa.

b) Bude navržena domovní ČOV společná pro všechny objekty.

Odtok z filtru bude do nové stoky jednotné kanalizace svedené do povrchové vodoteče. Tou je bezejmenný povrchový tok, který je pravostranným přítokem Cotkytelského potoka. Vzdálenost od navrhované zástavby je cca 230 m severně.

### Návrh likvidace dešťových vod

Celková plocha řešené lokality (Z2.2a a Z2.2b) činí cca 3 ha. Odhad:

- zastavěná plocha budoucích objektů (střechy) cca 400 m<sup>2</sup> φ = 1,0
- zpevněná plocha komunikací a parkovišť (dlažba) cca 200 m<sup>2</sup> φ = 0,7

Výpočet množství dešťových vod je proveden s hodnotou intenzity deště 160 l/s.ha, periodicity 1.  $Q_{red} = (0,0400 \times 1,0 + 0,0200 \times 0,7) \times 160 = 8,6$  l/s, tj. 5,2 m<sup>3</sup>/10 min.

Plocha řešeného území je dostatečně velká pro umístění zásobníku dešťových vod, využívaných pro zalévání zahrad či pro umístění vsakovacích těles.

## **Energetika – zásobování el. energií**

### Současný stav

Obec Cotkytle je napájena elektrickou energií vrchním distribučním primerním rozvodným systémem 22kV, odbočkami z linky VN 263 Lanškroun – Králíky.

Územím prochází vedení nadřazené soustavy VVN 110kV, vedení V 1127, V 1128.

Zástavba obce Cotkytle je zásobována elektrickou energií ze 7 transformačních stanic 22/0,4kV.

Cotkytle:

Ozn.	Typ	Instal. trafo
TS 590	PTS	250 kVA
TS 1150	BTS	250 kVA
TS 17	BTS	400 kVA
<b>Celkem:</b>		<b>900 kVA</b>

Herbortice:

Ozn.	Typ	Instal. trafo
TS 1106	BTS	100 kVA
TS 17	PTS	100 kVA
<b>Celkem:</b>		<b>200 kVA</b>

Mezilesí:

Ozn.	Typ	Instal. trafo
TS 219	PTS	100 kVA
<b>Celkem:</b>		<b>100 kVA</b>

Janoušov:

Ozn.	Typ	Instal. trafo
TS 18	PTS	100 kVA
<b>Celkem:</b>		<b>100 kVA</b>

Instalovaný výkon celkem: distribuce 1 300 kVA

Ve stávajícím územním plánu je vymezen prostor pro výstavbu trafostanice označené T1, která do současné doby nebyla realizována.

Stávající trafostanice budou rekonstruovány postupně dle nároků na elektrický výkon. Předpoklad: posílení trafostanic o výkonu do 630 kVA nebyl ve výpočtu uvažován.

Dle údajů z Českého statistického úřadu je v obci Cotkytle (r. 2001) - 156 obydlých bytů + 109 neobydlých, což odpovídá 265 odběrným místům bytových jednotek umístěných v RD.

Předpoklad stávajícího využití trafostanic: 75%  
 $1\,300\text{ kVA} \times 75\% \times 0,9 / 265 = 3,3\text{ kVA}$

1 300 kVA x 75% x 0,9 = 3,3 kVA

Předpokládaný měrný příkon obce bude v současné době: Bs = 880 kVA.

**Měrný příkon na jedno odběrné místo P = 3,3 kVA včetně možného nárůstu občanské vybavenosti. Obec Cotkytle není plynofikována.**

Navrhovaný stav - Změna územního plánu obce Cotkytle předpokládá v navrhovaných lokalitách výstavbu v počtu:

lokality	navržený způsob využití	počet
Z2.2a a Z2.2b	OX – plochy občanské vybavenosti – se specifickým využitím	25
<b>celkem</b>		<b>25</b>

Předpokládaný nárůst měrného příkonu obce Cotkytle:	82,5 kVA.
Bude navržena trafostanice:	100 kVA.
<b>Měrný příkon obce po dokončení výstavby:</b>	<b>Bk = 880 + 100 = 980 kVA.</b>

Požadovaný příkon do navržené lokality bude zajištěn dle konkrétních požadavků správce sítě. Dle předběžné konzultace s ČEZ Distribuce bude napojení lokality provedeno svodem ze stávajícího nadzemního vedení 22kV, dále podzemním kabelem 22kV a vybudováním nové trafostanice (T2) v navrhované lokalitě (betonová distribuční trafostanice DTS 22/0,4kV).

**Venkovní vedení 110 kV** - vedení této napěťové hladiny nebude návrhem měněno

**Venkovní vedení 22 kV** - primerní rozvod bude zachován

**Přeložky vedení 22 kV** - Změna územního plánu obce Cotkytle nenavrhuje žádné přeložky vedení 22 kV.

Koridor pro komunikaci I/43 je velmi široce určen – dojde-li k nutnosti přeložky VN 22kV Lanškroun - Kálíky, je třeba tuto problematiku podrobněji řešit v dokumentaci pro územní řízení a navrhnout potřebná opatření

**Nová vedení 22 kV** - Změna územního plánu obce Cotkytle navrhuje výstavbu nové trafostanice, tedy nové podzemní vedení 22 kV (bude upřesněno dle požadavků správce sítě).

Podzemní vedení 22 kV jsou chráněna ochranným pásmem 1 m po obou stranách krajního kabelu.

**Distribuční síť 0,4 kV pro navrhované lokality** - Navrhovaná lokalita bude (od nové trafostanice T2) napojena z rozšířené distribuční sítě 0,4 kV obce Cotkytle. V navrhované lokalitě bude realizována kabelová distribuční síť 0,4 kV uložená ve výkopu. Kabelová vedení 0,4 kV ve výkopu jsou podle zákona 458/2000 Sb. chráněna ochranným pásmem 1m od krajního kabelu na každou stranu.

Stávající vrchní sekunderní rozvodná síť bude dle potřeby rekonstruována a posílena kabelovými vývody z transformačních stanic, eventuelně kabelizována.

**Veřejné osvětlení** - V navrhované lokalitě bude veřejné osvětlení realizováno dle potřeby. Veřejné osvětlení nově navrhované lokality bude dle potřeby začleněno do systému stávajícího veřejného osvětlení obce.

#### **Energetika – zásobování plynem**

Obec není plynofikována. Změna č. 2 ÚPO Cotkytle neřeší rozšíření distribuční sítě do obce.

## **Energetika – komunikační sítě, slaboproudá zařízení**

*Telekomunikační rozvody* – Kabel Telefonica O2 v obci. Napojení lokality je možné vedením mimo zastavěné území.

**Radioreléové trasy** - Vzdušným koridorem Cotkyně prochází radioreléová trasa v úseku RS Kamenná Horka – BSC Lázek. Dále je zde (severně od Cotkyně) televizní převaděč Cotkyně s nadzemní přípojkou a kruhovým ochr. Pásmem  $r = 30\text{m}$ .

## **Dopravní infrastruktura**

Obcí prochází silnice II/368 ve směru Tatenice - Štítý. Obě návrhové lokality jsou přímo napojitelné na stávající komunikační síť místních účelových komunikací napojených na silnici III/3687. Lokalita č. Z2.1 je již nyní napojena na místní účelovou komunikaci; plochy Z2.2a a Z2.2b budou napojeny obdobně. Stavební objekty budou umístěny mimo silniční ochranné pásmo silnice III. tř. (OP je 15m od osy přilehlého jízdního pásu).

Návrhem změny č. 2 ÚPO Cotkyně jsou vymezovány samostatné plochy silniční dopravy pro přeložku silnice I/43. Plocha koridoru ze ZÚR PK je převzata (koridor šířky 300m).

V okolí silnice nejsou umístěny žádné stavby, které mohou být ovlivněny negativními vlivy z dopravy (hluk, emise). Nepředpokládá se tedy dosažení hygienického limitu hladiny hluku stanovené ve smyslu nařízení vlády č. 272/2011 Sb.

## **Likvidace odpadu**

Likvidace odpadu bude probíhat dle stávajících pravidel v souladu s obecně závaznými vyhláškami obce Cotkyně.

## **f) Požadavky na ochranu a rozvoj hodnot území**

Změnou č. 2 územního plánu obce Cotkyně jsou v maximální možné míře respektovány a chráněny významné krajinné, přírodní a kulturně historické hodnoty, které se v řešeném území a v jeho blízkosti nacházejí. Jedná se zejména o ochranu hodnot přírodního charakteru, kterými jsou přírodní rezervace Selský les a V Dole, přírodní památka Selský potok, evropsky významná lokalita soustavy NATURA 2000 - Moravská Sázava, prvky územního systému ekologické stability – lokální biocentrum, lokální biokoridor, nadregionální biokoridor a regionální biocentrum.

Nicméně umístěním koridoru pro přeložku silnice I/43 byly:

- PR Selský les: LBC 1- zmenšeno o 9,8ha plochou pro přeložku silnice I/43 (nicméně LBC zůstává funkční – 4,2ha; předpokládaná trasa komunikace je vyznačena v Koordinačním výkrese změny č.2 – výřez „A“, č.v. B.7, tj. PR Selský les a LBC 1 reálně nebudou zasaženy, i s ohledem na územní návaznost budoucí komunikace u osady Chudoba)
- přírodní památka Selský potok zasažena plochou pro dopravu (předpokládaná trasa komunikace je vyznačena v Koordinačním výkrese změny č.2 – výřez „A“, č.v. B.7, tj. PP Selský potok reálně nebude zasažena, i s ohledem na územní návaznost budoucí komunikace u osady Chudoba).

Změnou č. 2 územního plánu obce Cotkyně jsou chráněny urbanistické hodnoty, které se na území obce nacházejí – soubor objektů s dominantou kostela Sv. Jana Nepomuckého a centrum osady Mezilesí s kaplí Bolestné Panny Marie (viz. kap. II/1.2. b)).

V dokumentaci změny č.2 ÚPO Cotkyně je nově vymezen **NRBK K 92** (nadregionální biokoridor K 92 – K82 – Vojenský). NRBK je umístěn v souladu s metodikou ÚSES. S ohledem na jeho umístění v pozemcích PUPFL se jedná o ÚSES funkční, nevzniká tedy potřeba vyvlastnění. NRBK K 92 tedy není vymezen jako veřejně prospěšné opatření. Typ biokoridoru: lesní. Šířka nadregionálního biokoridoru je s ohledem na prostorové členění lesa ponechána v šířce 100m. V souvislosti s umístěním **NRBK K 92** byla navržena přeložka lokálního biokoridoru **LBK 4a**. V souladu s metodikou ÚSES musí LBK propojovat přímo LBC (lokální biocentrum). **LBK 4a** byl nově natrasován přibližně po vrstevnici (předpoklad stejných přírodních společenstev).



### **g) Požadavky na veřejně prospěšné stavby, veřejně prospěšná opatření a asanace**

Ve změně č. 2 ÚPO Cotkyně byly vymezeny veřejně prospěšné stavby a veřejně prospěšná opatření

- ▲ zpřesněna (promítnutím koridoru 300m do ÚPO Cotkyně) plocha veřejně prospěšné stavby D23: přeložka silnice I/43 Albrechtice - Štítý
- ▲ koridor vymezený v ZÚR jako veřejně prospěšné opatření U12 je v dokumentaci změny č.2 ÚPO Cotkyně vymezen jako NRBK K 92 (nadregionální biokoridor K 92 – K82 – Vojenský). S ohledem na jeho umístění v pozemcích PUPFL se jedná o ÚSES funkční, nevzniká tedy potřeba vyvlastnění. NRBK K 92 tedy není vymezen jako veřejně prospěšné opatření.
- ▲ Vymezena veřejně prospěšná stavba pro zásobování lokalit Z2.2a a Z2.2b elektrickou energií: podzemní vedení VN 22 kV

### **h) Další požadavky vyplývající ze zvláštních právních předpisů**

K návrhu zadání změny č.2 ÚPO Cotkyně byly uplatněny požadavky dotčených orgánů, správců veřejné dopravní a technické infrastruktury. Jednotlivé požadavky byly v návrhu změny ÚPO Cotkyně zohledněny následujícím způsobem:

- ▲ Lesy České republiky, s. p., Lesní správa Ruda nad Moravou, 9. Května 2, 789 63 Ruda nad Moravou - č. j. LCR 125/001495/2012 ze dne 10.08.2012:

*„Lokalita Z2.2 – navrhované rozšíření plochy občanské vybavenosti zasahuje do ochranného pásma 50 m od okraje lesních porostů, navrhuje případné zamýšlené stavby situovat v minimální vzdálenosti 30 m od okraje lesního porostu z bezpečnostních důvodů.“*

Vzdálenost 50m od lesa nemá vliv na koncepční využití ploch Z2.2a a Z2.2b. Ty jsou optimálně využitelné i při respektování tohoto omezení. V rámci řízení o umístování konkrétních staveb je možné tuto vzdálenost zmenšit na 30m, a tím plochy využít z její větší části pro hlavní stavby.

- ▲ Povodí Moravy, s. p., Dřevařská 11, 601 75 Brno - č. j. PM042055/2012-203/No ze dne 10.08.2012:

*„- realizaci nově navržené zástavby podmiňuje řádným odkanalizováním v souladu s § 38 vodního zákona.  
- v územním plánu bude navrženo řešení nezhoršení odtokových poměrů a vymezení prostorů pro potřebná technická opatření (k zachycení navýšeného povrchového odtoku).“*

Viz. kapitola II/1.2.e) Vodní hospodářství – kanalizace.

- ▲ Pardubický kraj, Krajský úřad, Odbor strategického rozvoje kraje a evropských fondů, Oddělení územního plánování, Komenského náměstí 125, 532 11 Pardubice - č. j. KrÚ 49917/2012/OSRKEF/OUP ze dne 20.08.2012:

*„Upozorňuje, že krajský úřad v současné době pořizuje ZÚR PK – aktualizaci č. 1, ve které je mimo jiné jako územní rezerva řešena lokalita pro akumulaci povrchových vod Hoštejn (dle generelu pořízeného ministerstvem zemědělství), která zasahuje na jihovýchodní okraj obce Cotkyně. Po vydání této aktualizace bude obec, podle § 54 odst. 5 stavebního zákona, povinna uvést do souladu územní plán s územně plánovací dokumentací následně vydanou krajem.“*

Upozornění bylo přijato na vědomí. S ohledem na stav rozpracovanosti a projednání ZÚR Pardubického kraje není lokalita pro vodní nádrž Hoštejn zapracována do dokumentace změny č.2 ÚPO Cotkyně.

- ▲ ČEZ Distribuce, a. s., Teplická 874/8, 405 02 Děčín – č. j. Di/17-12 ze dne 24.08.2012:

*„- v dalším stupni ÚPD je nutno stanovit výhledový elektrický příkon, posoudit možnosti napojení na el. rozvody a případně navrhnout potřebná zařízení pro zásobování el. energií v dotčených lokalitách*

*- návrh změny ÚP musí respektovat stávající i výhledová zařízení pro rozvod el. energie včetně jejich ochranných pásem*

*- způsob a rozsah přeložení energetických zařízení je nutno projednat s ČEZ Distribuce, a. s.*

*- požaduje, aby zpracovatel části elektro ÚPO konzultoval případné požadavky na rozšiřování sítě vn s ČEZ Distribuce, a. s., oddělení Rozvoj Východ.“*

Napojení lokality bylo konzultováno s technikem Rozvoje sítí nn a vn, ČEZ Distribuce, a.s., Česká Třebová. Doporučené technické řešení včetně ostatních požadavků bylo zpracováno do dokumentace změny č.2 II/1.2 e) Energetika – zásobování el. energií. Navržený koridor pro podzemní kabel VN 22 kV byl vymezen jako veřejně prospěšná stavba v kap. II/1.2 g).

▲ Česká republika - Ministerstvo obrany, Vojenská ubytovací a stavební správa Pardubice, Teplého 1899, 530 02 Pardubice – č. j. 5697/21650-ÚP/2012-1420 ze dne 07.08.2012:

*„- požaduje respektovat parametry příslušné kategorie komunikace a ochranná pásma stávajícího i plánovaného dopravního systému*

*- souhlas s územně plánovací dokumentací je podmíněn v případech, že jsou řešeny plochy pro výstavbu větrných elektráren.“*

Parametry komunikací a ochranná pásma jsou dokumentací změn č.2 respektována. Změnou č.2 není řešena plocha pro výstavbu větrných elektráren.

▲ Městský úřad Lanškroun, Odbor životního prostředí, nám. J. M. Marků 12, 563 01 Lanškroun - č. j. MULA 26590/2012 ze dne 14.09.2012:

Vodoprávní úřad:

*„Návrh zadání změny č. 2 územního plánu obce Cotkyně se dotýká pozemků (pozemky parc. č. 1396/1 a 1420 v kat. území Cotkyně), na kterých je stanoveno ochranné pásmo vodního zdroje I. stupně, ze dne 15. března 2004 pod č.j. ŽP/20706/2003/231.8-La/26 (nabylo právní moci dne 5. května 2004). Vodoprávní úřad upozorňuje, že na částech pozemků parc. č. 1396/1 a 1420 v kat. území Cotkyně, na kterých je stanoveno výše uvedené ochranné pásmo, je nutné dodržovat režim využití pozemků, a to:*

*V území ochranného pásma I. stupně bude zachován vegetační kryt, jehož rozsah a velikost bude udržována tak, že travní porost bude sekán minimálně 2 x ročně (květen a září). Posekaný materiál bude likvidován mimo plochu ochranného pásma I. stupně. Stromový a keřový porost bude zachován v současném rozsahu a kontinuálně budou odstraňovány případné nové náletové dřeviny.*

*Aplikace hnojiv a přípravků na ochranu vegetačního krytu je zakázána.*

*Do prostoru ochranného pásma I. stupně bude povolen vstup pouze osobám provozovatele, provádějící zde kontrolu, údržbu nebo opravu vodních děl a jejich zařízení, případně osobám způsobilým a pověřeným provozovatelem k výše uvedeným činnostem.*

*Pokud vlastníkem pozemku, na němž je ochranné pásmo vymezeno, není samotný provozovatel, nebude příslušnému vlastníku pozemkové parcely bráněno ve vstupu na předmětný pozemek. Vlastník musí na pozemku ochranného pásma I. stupně dodržovat a respektovat omezení, vyplývající ze statutu pozemku – tj. jeho začlenění do ochranného pásma I. stupně.*

*V ochranném pásmu I. stupně je zakázáno skladování či manipulace s látkami ohrožujícími jakost a zdravotní nezávadnost vod, nesmí se narušovat půdní kryt a zakázáno je budovat jakékoliv objekty, pokud nesouvisejí s jímáním nebo úpravou pozemní vody.*

*Vodoprávní úřad požaduje vyčlenění částí pozemků parc. č. 1396/1 a 1420 v kat. území Cotkyně, na kterých je stanoveno ochranné pásmo vodního zdroje I. stupně, z lokality Z2.2.*

*Vodoprávní úřad upozorňuje:*

*v katastrálním území Cotkyně bylo stanoveno ochranné pásmo vodního zdroje I. stupně rozhodnutím Městského úřadu Lanškroun, odboru životního prostředí, ze dne 15. března 2004 pod č.j. ŽP/20706/2003/231.8-La/26 (nabylo právní moci dne 5. května 2004),*

*v katastrálním území Mezilesí u Lanškrouna bylo stanoveno ochranné pásmo vodního zdroje I. stupně rozhodnutím Městského úřadu Lanškroun, odboru životního prostředí, ze dne 26. května 2006 pod č.j. 13407/2006/OŽP/La/30.*

*v katastrálním území Cotkytle se nachází vymezená rezerva – retenčního prostoru „Hoštejn“ na vodním toku Březná, která je uvedena ve vydaném Generelu území chráněných pro akumulaci povrchových vod (vydalo Ministerstvo Zemědělství ve spolupráci s Ministerstvem životního prostředí).“*

Územně plánovací dokumentace řeší koncepční využití území. Ochranné pásmo vodního zdroje okrajově (pouze několik metrů) zasahuje do ploch Z2.2a a Z2.2b a nijak je tedy koncepčně neomezuje. Výše zmíněná omezení se týkají podrobného umístování staveb v navazujících řízeních. Retenční prostor (vodní nádrž) Hoštejn s ohledem na rozpracovanost a stav projednání krajské ÚPD není předmětem změny č.2 ÚPO Cotkytle.

Orgán lesního hospodářství:

*„V případě navrhované plochy občanské vybavenosti Z2.2 na p.p.č. 1394/1, 1396/2, 1396/1 a p.p.č. 1420 v k. ú. Cotkytle požaduje umístění výstavby mimo ochranné pásmo lesa tj. 50 m od okraje lesních pozemků.“*

Územně plánovací dokumentace řeší koncepční využití území. Vzdálenost 50m od lesa nemá vliv na koncepční využití ploch Z2.2a a Z2.2b. Ty jsou optimálně využitelné i při respektování tohoto omezení.

Orgán ochrany ZPF:

*„Z hlediska ochrany ZPF upozorňuje na skutečnost, že se jedná o výstavbu mimo zastavěné území obce. Pozemky v rozvojové lokalitě Z2.2 jsou vedeny ve stávajícím ÚP jako plochy orné půdy a plochy luk a pastvin.*

*Doporučuje lokalitu Z1.1 – jedná se o opravu dle skutečného stavu.*

*Nedoporučuje lokalitu Z2.2 – k. ú. Cotkytle – navrhované využití pro plochy občanské vybavenosti. Jedná se o lokalitu mimo zastavěné území obce, která není v souladu s ust. § 4 zákona o ochraně ZPF č. 334/1992 Sb.“*

Vyhodnocení předpokládaných důsledků na ZPF v souladu s ust. § 4 zákona o ochraně ZPF č. 334/1992 Sb. je provedeno v kapitole II/1.5, podrobné zdůvodnění předpokládaných záborů ZPF pak v kapitole II/1.5.6 dokumentace změny.

Součástí dokumentace změny č.2 ÚPO Cotkytle je i posouzení potřeby vymezení další zastavitelné plochy pro občanskou vybavenost podle § 55 odst. 3 stavebního zákona (v souladu s novelou stavebního zákona č. 350/2012 Sb.: § 55 odst. 4 stavebního zákona) a podle § 53 odst. 5 d) stavebního zákona (v souladu s novelou stavebního zákona č. 350/2012 Sb.: § 55 odst. 5 f) stavebního zákona) v kapitole II/1.2. j) dokumentace změny.

▲ Pardubický kraj, Krajský úřad, Odbor životního prostředí a zemědělství, Komenského náměstí 125, 532 11 Pardubice (č. j. KrÚ56948/2012/OŽPZ/PI ze dne 03.10.2012):

Orgán ochrany zemědělského půdního fondu:

*„Zpracovat do dalších fází projednávání ÚP do dokumentace vyhodnocení účelného využití stávajícího zastavěného území i vyhodnocení potřeby vymezení nových zastavitelných ploch [dle § 53 odst. 5 písm. d) zákona č. 183/2006 Sb., o územním plánování a stavebním řádu, v platném znění, dále jen stavební zákon], a to v souladu se zájmy chráněnými zemědělským půdním fondem. Trváme na striktním dodržování § 55 odst. 3 stavebního zákona.“*

Součástí dokumentace změny č.2 ÚPO Cotkytle je i posouzení potřeby vymezení další zastavitelné plochy pro občanskou vybavenost podle § 55 odst. 3 stavebního zákona (v souladu s novelou stavebního zákona č. 350/2012 Sb.: § 55 odst. 4 stavebního zákona) a podle § 53 odst. 5 d) stavebního zákona (v souladu s novelou stavebního zákona č. 350/2012 Sb.: § 55 odst. 5 f) stavebního zákona) v kapitole II/1.2. j) dokumentace změny.

## **i) Požadavky a pokyny pro řešení hlavních střetů zájmů a problémů v území**

- Celé území obce Cotkyně je považováno za území s archeologickými nálezy. Návrhem nebyly dotčeny nejcennější lokality - ty se nachází ve vnitřních částech Cotkyně a Herbortice.
- Celé území spadá do oblasti se zhoršenou kvalitou ovzduší. Realizací přeložky silnice I/43 dojde ke zvýšení plynulosti dopravy, a tím ke snížení emisí.

Plochy Z2.2a a Z2.2b - navržené pro nové funkční využití OV – plochy občanské vybavenosti

- představuje zábor ZPF (I. třída ochrany) v ploše 0,65ha. Zábor I.třídy ochrany bude nulový (viz. kap. II/1.5.6).
- zasahuje ochranné pásmo 50 m od okraje lesa.  
Plochy Z2.2a a Z2.2b jsou účelně využitelné i v rámci tohoto omezení. Bude řešeno v rámci územního a navazujících řízení. Ochranné pásmo lesa může být v navazujících řízeních zmenšeno na 30m (viz. stanovisko LČR, s.p., k návrhu zadání změny č.2).
- okrajově zasahuje vodní zdroj povrchové, podzemní vody včetně ochranného pásma I.třídy  
Plochy Z2.2a a Z2.2b jsou účelně využitelné i v rámci tohoto omezení.
- prochází vodovodní sít' včetně ochranného pásma:  
Plochy Z2.2a a Z2.2b jsou účelně využitelné i v rámci tohoto omezení. Bude řešeno v navazujících řízeních

## **i) Požadavky na vymezení zastavitelných ploch a ploch přestavby s ohledem na obnovu a rozvoj sídelní struktury a polohu obce v rozvojové oblasti nebo rozvojové ose**

Požadavek na vymezení zastavitelných ploch pro občanskou vybavenost je respektován. Plochy přestavby nejsou navrhovány.

Odůvodnění změny regulativů včetně odkazů na judikáty NSS je provedeno v části II/1.2.c).

V návrhu změny č. 2 územního plánu obce Cotkyně je požadováno zdůvodnit a prokázat nemožnost využít již vymezené zastavitelné plochy a potřebu vymezení nové zastavitelné plochy dle ustanovení § 55 odst. 3 (ve znění novely stavebního zákona - zák. 350/2012 Sb.: § 55 odst. 4) stavebního zákona pro nově navrhované plochy občanské vybavenosti **Z2.2a** a **Z2.2b**.

### **Vyhodnocení účelného využití zastavěného území a vyhodnocení potřeby vymezení nových zastavitelných ploch**

*(metodický pokyn Ministerstva pro místní rozvoj a Ústavu územního rozvoje, srpen 2008, Ing. arch. Eva Rozehnalová s využitím materiálů Ing. Sklenáře a Ing. Severy):*

#### Obecně k metodice:

*(citováno z metodického pokynu MMR a ÚÚR, 2008, kráceno)*

Územní plán vymezuje dostatečné množství zastavitelných ploch tehdy, když lze aktuální rozvojové záměry vhodně umístit (tj. aktuální požadavky na změny území uspokojit) v těchto zastavitelných plochách. Přitom je však nutno uvažovat i s přiměřenou rezervou. Cílem tak není dosažení přesné rovnováhy potřeby a nabídky, protože tím by mohlo docházet k prudkému nárůstu cen pozemků.

Nabídka musí být vždy o něco vyšší než poptávka, avšak je nutno se vyvarovat v tomto případě i nežádoucích extrémů. Ve vyhodnocení je nutno porovnávat vždy nabídku a poptávku zastavitelných ploch pro jeden účel a je nutno zohledňovat i potřeby místních částí. Dostatek ploch pro občanské

vybavení na severu ještě neznamená, že zastavitelných ploch, vymezených k tomuto účelu na jihu, je dostatek.

#### Vymezení další zastavitelné plochy pro občanskou vybavenost

- podle § 55 odst. 3 stavebního zákona (v souladu s novelou stavebního zákona č. 350/2012 Sb.: § 55 odst. 4 stavebního zákona)
- podle § 53 odst. 5 d) stavebního zákona (v souladu s novelou stavebního zákona č. 350/2012 Sb.: § 53 odst. 5 f) stavebního zákona)

V následujícím výpočtu je provedena bilance potřeby nových zastavitelných ploch pro občanské vybavení.

Potřeba zastavitelných ploch občanského vybavení vychází z předpokladu rozvoje rekreačního potenciálu obce Cotklytle. Toto vychází i z doporučení Rozboru udržitelného rozvoje území ORP Lanškroun, aktualizace 2010, kde je doporučeno rozvíjet rekreační potenciál mj. obce Cotklytle (podrobně viz. kap. II/1.3 c) dokumentace změny č.2 ÚPO Cotklytle - Vyhodnocení předpokládaných důsledků řešení ve vztahu k rozboru udržitelného rozvoje území).

Ve výpočtu bylo provedeno porovnání rekreačního potenciálu obce Cotklytle v porovnání s obdobnými sídly ORP Lanškroun. Zejména se jedná o možnost umístění zařízení hromadné rekreace (penziony, ubytovny, hotely). To je možné pouze v plochách s rozdílným využitím OV (plochy občanské vybavenosti). Není to možné v plochách pro sport a rekreaci (S), kde je možné umístit pouze „zařízení rekreace a turistického ruchu“ nebo „objekty rekreace a turistického ruchu“. Termín „zařízení“ je v souladu s platnou legislativou vykládán jako „informační a reklamní panel, tabule, deska či jiná konstrukce a technické zařízení“, viz. §3 odst.2 stavebního zákona. Termín „objekt“ není v současné legislativě definován nijak. Porovnáním regulativů OV- a S- ÚPO Cotklytle je zjevné, že stavby penzionů, ubytoven a hotelů mají být umísťovány v plochách OV (kde jsou již stávajícím regulativem taxativně vymezeny). Proto je v následujícím výpočtu provedena potřeba ploch pro hromadná ubytovací zařízení v rámci ploch občanské vybavenosti.

▲ Plochy pro občanskou vybavenost ve schváleném územním plánu obce Cotklytle:

Stabilizovaná území OV

Zastavitelná plocha ..... 0 m<sup>2</sup>

Návrhové plochy OV 1,2,3

Zastavitelná plocha ..... 1 000 m<sup>2</sup>

Návrhová plocha OV 3 (ve výkrese nesprávně označená jako OV 1)  
je změnou č.2 ÚPO Cotklytle rušena

Zastavitelná plocha ..... - 400 m<sup>2</sup>

Celkem..... 600 m<sup>2</sup>

Odborný odhad potřeby zastavitelných ploch pro občanskou vybavenost a rekreaci:  
(j. = ubytovací zařízení)

- Požadavky vyplývající z demografického vývoje..... 0 j.

- Požadavky vyplývající z polohy obce v rozvojové oblasti  
(vliv blízkosti centra rozvojové oblasti)..... 0 j.

- Požadavky vyplývající z RURÚ ORP Lanškroun..... 4 j.

Celkem..... 4 j.

Odhad potřeb ploch pro občanskou vybavenost a rekreaci (Požadavky vyplývající z RURÚ Lanškroun) byl podložen analýzou rekreačního potenciálu regionu. Jako podklad pro porovnání byla použita data ÚAP ORP Lanškroun (aktualizace 2010). Hodnotícím kritériem byla zvolena atraktivita obce Cotklytle v konfrontaci s ostatními obcemi v regionu. (Obec Cotklytle má lyžařský vlek.) Porovnáním rekreačního potenciálu obcí a počtu ubytovacích zařízení byl stanoven předpokládaný potřebný počet ubytovacích zařízení v obci Cotklytle

Počet ubytovacích zařízení (RURÚ ORP Lanškroun)

	2000	2009
Cotkytle	0	0
Čenkovice	6	10
Dolní Čermná	3	1
Lanškroun	9	10
Strážná	1	1
Výprachtice	1	2

Vzhledem k charakteru obce se stanovuje plocha následovně:

1 j. = potřeba cca 10 000 m<sup>2</sup> plochy

(potřeba plochy je stanovena na základě analýzy charakteru zástavby Cotkytle jako horské, resp. podhorské obce s velmi rozvolněnou zástavbou. Odhad: 1 penzion rozměrů cca 12-15 x 35-40 m má zastavěnou plochu cca 500m<sup>2</sup>. S ohledem na rozvolněnost zástavby, krajinný ráz a řešení související dopravní infrastruktury je uvažován koeficient zastavění minimálně 1/20, tedy pro objekt o zast. ploše 500m<sup>2</sup> cca 10 000m<sup>2</sup>, tedy např. 100 x 100m, což představuje plochu cca 4 parcel pro rodinné domy. Plocha 10 000m<sup>2</sup> pro jedno hromadné zařízení se tedy jeví jako minimální. V konkrétních podmínkách a navazujících řízeních při umisťování těchto staveb lze předpokládat prostorové nároky na velikost pozemku daleko větší.)

Výpočet potřeby zastavitelných ploch pro hromadná ubytovací zařízení:

4 j. x 10 000m<sup>2</sup> = ..... cca 40 000 m<sup>2</sup>

Rezerva 30 %..... cca 12 000 m<sup>2</sup>

Potřeba ploch pro občanskou vybavenost a rekreaci = 52 000 m<sup>2</sup>

Závěr:

V obci je **celková potřeba cca 52 000 m<sup>2</sup>** plochy pro hromadná ubytovací zařízení (vyplývající **ze závěrů a doporučení RURÚ ORP Lanškroun** a analýzy daného území). Hromadná ubytovací zařízení je možné umístit pouze v plochách občanské vybavenosti (OV nebo OX – nově navrženo).

**Stávající ÚPO nabízí cca 600 m<sup>2</sup> fragmentovaných ploch**, z velké části v neatraktivních místech. **Schválený ÚPO Cotkytle** návrh potřeby ploch občanské vybavenosti **nedostatečně zdůvodnil** a dále při návrhu ploch **nepřihlédl k charakteru území**. Tím byla jednak potřeba ploch **podhodnocena**, a zároveň k výstavbě kapacitních zařízení byly vymezeny **plochy neumožňující potřebné odstupky staveb s ohledem na krajinný ráz**.

**V obci je třeba vymezit cca 52 000 m<sup>2</sup> ploch** pro občanské vybavení, tj. **5,2 ha** ploch občanské vybavenosti. Změna č.2 ÚPO Cotkytle **navrhuje 4,3 ha** ploch OX (ploch občanské vybavenosti - se specifickým využitím) v přímé návaznosti na lyžařský vlek v rekreačním areálu Gansberg.

**Přímá návaznost ubytovacího zařízení na lyžařský vlek** (na rozdíl od stávajících malých ploch v centru) **představuje velký ekonomický potenciál v rozvoji obce**. Vymezení těchto ploch je v souladu s prioritami PÚR, ZÚR a doporučeními RURÚ ORP Lanškroun k řešení mj. problému strukturální **nezaměstnanosti v obci Cotkytle**.

#### **k) Požadavky na vymezení ploch a koridorů, ve kterých bude uloženo prověření změn jejich využití územní studií**

Není stanoven požadavek na zpracování územní studie ani u jedné z navrhovaných lokalit.

#### **l) Požadavky na vymezení ploch a koridorů, pro které budou podmínky pro rozhodování o změnách jejich využití stanoveny regulačním plánem**

Nevznikly žádné požadavky. Změna č. 2 ÚPO Cotkytle nevymezuje žádné plochy či koridory, pro které se stanovují podmínky pro rozhodování o změnách jejich využití zpracováním regulačního plánu.

#### **m) Požadavky na vyhodnocení vlivů územního plánu na udržitelný rozvoj území**

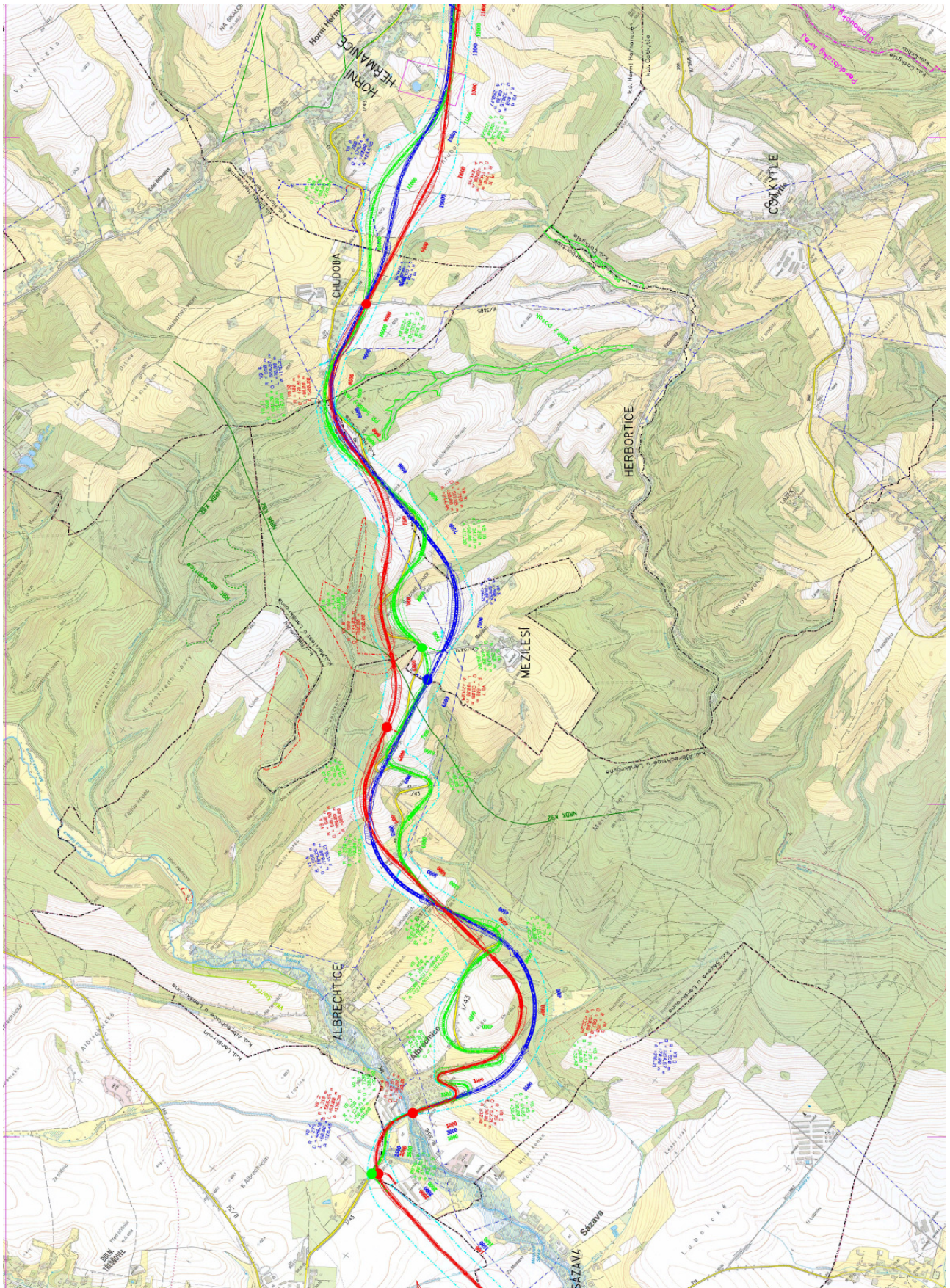
Na základě stanoviska Orgánu ochrany přírody, Odboru životního prostředí a zemědělství Krajského úřadu Pardubického kraje ke koncepci „Návrh zadání změny č. 2 územního plánu obce Cotkytle“, č. j. 49915/2012/OŽPZ/Le ze dne 16.08.2012, nemůže mít dle ustanovení § 45i odst. 1 zákona č. 114/1992 Sb., o ochraně přírody a krajiny, ve znění pozdějších předpisů, předložená koncepce významný vliv na vymezené ptačí oblasti ani na evropsky významnou lokalitu (dále jen EVL) Moravská Sázava.

Dle stanoviska Orgánu posuzování vlivů na životní prostředí, Odboru životního prostředí a zemědělství Krajského úřadu Pardubického kraje k akci „Návrh zadání změny č. 2 územního plánu obce Cotkytle“ č. j. KrÚ 52746/2012/OŽPZ/CH ze dne 23.08.2012 není požadováno dle ustanovení § 10i zákona č. 100/2001 Sb., o posuzování vlivů na životní prostředí a o změně některých souvisejících zákonů (zákon o posuzování vlivů na životní prostředí), v platném znění, zpracovat vyhodnocení vlivů na životní prostředí za podmínky, že nebude obsahovat vymezení plochy pro umístění vodní nádrže Hoštejn.

#### **n) Požadavek na zpracování konceptu, včetně požadavků na zpracování variant**

Požadavek na zpracování konceptu vč. variant nebyl stanoven.

V rámci zpracování dokumentace změny č.2 byly nicméně zohledněny známé varianty trasy přeložky silnice I/43, zpracované firmou Transconsult (10/2009). Schéma variant tras („červená“, „modrá“ a „zelená“) je zobrazeno na následující straně. Návrh změny č.2 územního plánu obce Cotkytle respektuje všechny tyto trasy, tj. nenavrhuje v jejich dosahu žádné nové zastavitelné plochy (kromě ploch dopravní infrastruktury pro koridor přeložky silnice I/43, převzatý ze ZÚR PK).





### **o) Požadavky na uspořádání obsahu návrhu změny č. 2 ÚPO Cotkylte**

Textová část návrhu změny č. 2 ÚPO Cotkylte včetně jeho odůvodnění, je zpracována přiměřeně v rozsahu dle přílohy č. 7 vyhlášky č. 500/2006 Sb., o územně analytických podkladech, územně plánovací dokumentaci a způsobu evidence územně plánovací činnosti.

Grafická část změny změny č. 2 ÚPO Cotkylte vychází zákonitě z grafické podoby a struktury výkresů dané platným územním plánem obce Cotkylte (v souladu se Zadáním změny), při snaze respektovat požadavky přílohy č. 7 vyhlášky č. 500/2006 Sb.

V souladu s ustanovením § 16 výše uvedené vyhlášky bude změna č. 2 územního plánu obce Cotkylte vydána pouze v rozsahu měněných částí územního plánu obce Cotkylte.

## **II/1.3 Komplexní zdůvodnění přijatého řešení včetně vybrané varianty**

### **a) Komplexní zdůvodnění řešení**

Změna č.2 ÚPO Cotkylte opravuje chybné značení ve schváleném ÚPO Cotkylte v souladu se skutečným stavem:

– Plochy občanské vybavenosti - se specifickým využitím: jako plochu **Z2.1**

Změnou č.2 ÚPO Cotkylte jsou navrženy plochy:

– Plochy občanské vybavenosti - se specifickým využitím: **Z2.2a** a **Z2.2b**

– Plochy silniční dopravy: **Z2.3**

– Plochy ÚSES: **NRBK K 92** a **LBK 4a**

Podrobné odůvodnění těchto navržených ploch je uvedeno v kapitolách: II/1.1 - Vyhodnocení koordinace využívání území z hlediska širších územních vztahů a II/1.2 – Vyhodnocení splnění požadavků zadání. Komplexní odůvodnění řešení změny č.2 ÚPO Cotkylte, včetně odůvodnění navržených ploch, je uvedeno dále v textu (tj. v kap. II/1.3).

Obec Cotkylte se nachází mimo rozvojové osy a rozvojové oblasti republikového i krajského významu. Z hlediska širších vztahů je území napojeno komunikací I/43 (Svitavy – Lanškroun – Stíty – Králíky). Tato komunikace je do budoucna plánována ke zkapacitnění jako dopravní koridor (R35 – Králíky – Klodzko – Wrocław).

Urbanisticky je obec tvořena srostlicí dvou vesnic (Herbortice a Cotkylte) a dvěma oddělenými osadami (Mezilesím a Janoušovem). Charakter obce dotváří roztroušená zástavba jednotlivých samot. Roztroušená zástavba samot je charakteristická pro podhorskou obec Předhoří Orlických hor a Českomoravského meziohří. Ve vizuálním obrazu obce se uplatňuje vyvážený poměr masivů lesa, dramatického terénu a roztroušené zástavby. Na základě takto popsaného charakteru obce je stanovena prostorová regulace zastavitelných ploch **Z2.2a** a **Z2.2b**.

Lokalita **Z2.1** opravuje chybu ve značení stávajícího ÚPO Cotkylte. Rozvojová lokalita (plochy **Z2.2a** a **Z2.2b**) leží v přímé návaznosti na stávající plochu, a rozšiřuje tak stávající využití – občanská vybavenost a rekreace. Rozvoj lokality pro rekreační využití a využití rekreačního potenciálu je v souladu s republikovými i krajskými prioritami ekonomického rozvoje odlehlejších regionů.

Zvolené řešení je v souladu s urbanistickou strukturou sídla. Poloha budoucí výstavby v návrhových plochách nenaruší krajinný ráz místa. Změnou č. 2 územního plánu obce Cotkylte jsou chráněny urbanistické hodnoty, které se na území obce nacházejí. Toto je doloženo posouzením krajinného rázu (viz. kap. II/2) a na jeho základě stanovené plošné regulace zastavitelných ploch **Z2.2a** a **Z2.2b**.

Zdůvodnění účelného využití zastavěného území a potřeba vymezení nových zastavitelných ploch je uvedena v kap. II/1.2 j) a II/1.3.b). Zábor ZPF I. třídy ochrany bude nulový. V datech ÚAP ORP

Lanškroun se v řešené lokalitě nachází zemědělská půda I. třída ochrany ZPF. Na žádost vlastníka pozemku byla provedena změna bonity půdy na předmětných pozemcích. Změnu bonity provedl Výzkumný ústav meliorací a ochrany půdy, v.v.i., Praha, ve spolupráci se Státním pozemkovým úřadem (Krajský pozemkový úřad pro Pardubický kraj, pobočka Ústí nad Orlicí) – viz. Příloha II/3 odůvodnění změny č.2 ÚPO Cotkyně. Tato aktualizovaná data (BPEJ) byla na základě Přílohy k vyhl. MŽP č. 48/2011 Sb. doplněna o třídy ochrany jednotlivých BPEJ a všechny tyto údaje byly promítnuty do odůvodnění změny č.2 ÚPO Cotkyně. Plochy jsou využitelné i při respektování všech ochranných pásem v území. Pro zdůvodnění potřeby nových zastavitelných ploch byl použit metodický pokyn Ministerstva pro místní rozvoj a Ústavu územního rozvoje, srpen 2008, Ing. arch. Eva Rozehnalová s využitím materiálů Ing. Sklenáře a Ing. Severy).

Změnou č. 2 územního plánu obce Cotkyně jsou v maximální možné míře respektovány a chráněny významné krajinné, přírodní a kulturně historické hodnoty, které se v řešeném území a v jeho blízkosti nacházejí. Jedná se zejména o ochranu hodnot přírodního charakteru, kterými jsou přírodní rezervace Selský les a V Dole, přírodní památka Selský potok, evropsky významná lokalita soustavy NATURA 2000 - Moravská Sázava, prvky územního systému ekologické stability – lokální biocentrum, lokální biokoridor, nadregionální biokoridor a regionální biocentrum. Tyto prvky jsou omezeny pouze záměrem přeložky silnice I/43 převzatým ze ZÚR Pk:

- PR Selský les: LBC 1- zmenšeno o 9,8ha plochou pro přeložku silnice I/43 (nicméně LBC zůstává funkční – 4,2ha; předpokládaná trasa komunikace je vyznačena v Koordinačním výkrese změny č.2 – výřez „A“, č.v. B.7, tj. PR Selský les a LBC 1 reálně nebudou zasaženy, i s ohledem na územní návaznost budoucí komunikace u osady Chudoba)
- přírodní památka Selský potok zasažena plochou pro dopravu (předpokládaná trasa komunikace je vyznačena v Koordinačním výkrese změny č.2 – výřez „A“, č.v. B.7, tj. PP Selský potok reálně nebude zasažena, i s ohledem na územní návaznost budoucí komunikace u osady Chudoba).

Plocha koridoru dopravní stavby byla ponechána v šířce koridoru ze ZÚR. Šířka nadregionálního biokoridoru je s ohledem na prostorové členění lesa ponechána v šířce 100m. V rámci zpracování dokumentace změny č.2 byly zohledněny známé varianty trasy přeložky silnice I/43, zpracované firmou Transconsult (10/2009). Návrh změny č.2 územního plánu obce Cotkyně respektuje všechny tyto trasy, tj. nenavrhuje v jejich dosahu žádné nové zastavitelné plochy (kromě ploch dopravní infrastruktury pro koridor přeložky silnice I/43, převzatý ze ZÚR PK).

V rámci zpracování dokumentace změny č.2 byly zohledněny známé varianty trasy přeložky silnice I/43, zpracované firmou Transconsult (10/2009). Návrh změny č.2 územního plánu obce Cotkyně respektuje všechny tyto trasy, tj. nenavrhuje v jejich dosahu žádné nové zastavitelné plochy (kromě ploch dopravní infrastruktury pro koridor přeložky silnice I/43, převzatý ze ZÚR PK).

Návrh detailně zohledňuje řešení veřejné infrastruktury (kapacitu elektro, potenciální napojení na vodovod); z důvodu odlehlosti lokality (ploch **Z2.2a** a **Z2.2b**) od centra obce (cca 1km) nepodmiňuje napojení lokality na veřejnou kanalizační síť a ČOV.

Záměr na nové využití ploch ve správním území obce Cotkyně posoudilo Zastupitelstvo obce Cotkyně, zvážilo jeho možný přínos pro rozvoj obce, a rozhodlo o pořízení změny č. 2 Územního plánu obce, s cílem umožnit realizaci tohoto záměru.

Obě návrhové plochy jsou vymezeny tak, aby realizace záměru zástavby byla umožněna za splnění všech zákonných limitů. Návrhem je tak zajištěn soulad veřejných zájmů se zájmem vlastníka pozemků na rozvoj obce.

Z hlediska formálního zpracování dokumentace byla použita metodika Ministerstva pro místní rozvoj „Zpracování změny ÚP a právní stav po změně“ (červenec 2012). Tato metodika odkazuje i na judikáty NSS.

Odklon od přesně formulovaného zadání: Nejvyšší správní soud judikoval (1 Ao 5/2010 – 169): „Proces pořizování územně plánovací dokumentace je dynamický. Zadání změny územního plánu je pouze východiskem celého procesu, avšak stavební zákon nestanoví, že by výsledek tohoto procesu (tj. schválená změna územního plánu) měl obsahově plně korespondovat s obsahem zadání.“ Obdobně v rozsudcích NSS: 1 Ao 5/2010 – 194, 1 Ao 1/2010 – 260 a 4 Ao 7/2011 – 75.

Změnou č.2 ÚPO Cotklytle bylo aktualizováno zastavěné území obce.

## ● **Soupis úprav dokumentace provedených po společném jednání**

V tabulkových podkladech u lokality č. Z2.3 byl doplněn kvalifikovaný odhad celkového záboru zemědělské plochy (reálný zábor – kap. II/1.5.6) a analogicky byly upraveny i ostatní kapitoly odůvodnění. V závazné části – kap. I/1 v části II. Článku 4 OZV č.3/2006 je uvedeno, že zbývající část koridoru zůstává i nadále zemědělské výrobě.

Účel „občanské vybavenosti se specifickým využitím“ u lokalit č. Z2.2a a Z2.2b byl upřesněn v kapitole II/1.5.6 (do kapitoly II/1.5.6 přidán odkaz na kapitolu I/1 // OX – plochy občanské vybavenosti – se specifickým využitím).

Vyhodnocení účelného využití stávajícího zastavěného území a vyhodnocení potřeby vymezení nových zastavitelných ploch je provedeno v kap. II/1.2.j) a II/1.3.b). Vyhodnocení je v souladu s § 55 odst. 4 stavebního zákona. Souběžně s úpravami dokumentace územního plánu proběhla změna bonity na pozemcích lokalit Z2.2a a Z2.2b (viz. kap. II/1.5.6). Změnou bonity z I.třídy ochrany ZPF tedy nadále nedochází k odnímání nejkvalitnější zemědělské půdy (u lokalit Z2.2a a Z2.2b), návrh je tedy v souladu se zájmy ochrany zemědělského půdního fondu a další vyhodnocení tedy v dokumentaci není dále uváděno. V návaznosti na provedenou změnu bonity byly analogicky opraveny i ostatní kapitoly odůvodnění, včetně výkresů.

Dopravní koridor řešený ve změně ÚPO byl převzat ze ZÚR bez zúžení či rozšíření.

Požadavek na respektování koridoru přeložky dle studie Transconsult byl zapracován do kapitoly II/1.2.n).

V návaznosti na provedené úpravy byly analogicky opraveny i ostatní kapitoly odůvodnění i návrhu včetně výkresů.

V kap. II/1.2.e) bylo opraveno chybné označení nařízení vlády.

V části I/1 (textová část návrhu) v kap. OX – plochy občanské vybavenosti – se specifickým využitím byly doplněny podmínky plošné a prostorové regulace pro zastavitelné plochy Z2.2a a Z2.2b, a odůvodnění této regulace bylo doplněno v kap II/1.3.a).

Byly zapracovány pokyny pořizovatele - názvy, číslování a obsah jednotlivých kapitol, překlepy a formální úprava dokumentace.

### **b) Vyhodnocení účelného využití zastavěného území a vyhodnocení potřeby vymezení zastavitelných ploch**

Vyhodnocení účelného využití zastavěného území a vyhodnocení potřeby vymezení nových zastavitelných ploch je provedeno v kap. II/1.2.j).

Potřeba nových zastavitelných ploch (**Z2.2a** a **Z2.2b**) je mj. dána:

- potřebou rozvoje pracovních příležitostí přímo v obci Cotklytle a hospodářského rozvoje založeného na zhodnocení turisticky atraktivního místa
- potřebou zvýšení turistického potenciálu obce Cotklytle
- přímá návaznost ubytovacího zařízení (hotelu) a sjezdové trati je maximálně logická.
- v místních podmínkách obce Cotklytle je umístění penzionu nebo hotelu možné a ekonomicky reálné pouze v přímé návaznosti na sjezdovou trať v areálu Gansberg. Potenciál rozvoje lokality (plochy **Z2.2a** a **Z2.2b**) nezastavěného území v přímé návaznosti na zastavěné území (lokality **Z2.1**) je obrovský. V porovnání s plochami vymezenými stávajícím ÚPO Cotklytle lokalita řešená změnou č.2 představuje lepší možnosti pro výstavbu charakteristickou v místní krajině (rozvolněná zástavba horského či podhorského typu).
- intenzivnější rozvoj aktivit cestovního ruchu, turistiky a rekreace v obci Cotklytle není vhodný ve vnitřní obci: Obec Cotklytle má špatnou dopravní infrastrukturu a nedostatečné odstavné plochy ve vnitřní obci (zvláště pak v návrhových plochách schváleného ÚPO Cotklytle), a není tedy

vhodné kumulovat automobilovou dopravu návštěvníků hotelu včetně ploch pro dopravu v klidu v intravilánu. Naopak lze předpokládat, že návštěvníci stávajícího lyžařského areálu budou totožní s návštěvníky budoucího hotelu či penzionu, nedejde tedy k nárůstu dopravy ve vnitřní obci.

- rozvolněná zástavba podhorského typu; nová zástavba na plochách **Z2.2a** a **Z2.2b** vizuálně zatraktivní stávající lokalitu
- lokalita (**Z2.2a** a **Z2.2b**) je navržena v přímé návaznosti na zastavěné území obce
- nová zástavba je umožněna na obtížně zemědělsky využitelných svažitých pozemcích
- penzion nebo hotel vytvoří nové pracovní příležitosti v obci Cotkyně

### **c) Vyhodnocení předpokládaných důsledků řešení ve vztahu k rozboru udržitelného rozvoje území**

Výsledky a hodnocení obce Cotkyně v Rozborech udržitelného rozvoje území pro ORP Lanškroun (aktualizace r. 2010) budou navrhovanou změnou ovlivněny pozitivně.

Obec Cotkyně je v pilířích udržitelného rozvoje hodnocena jako obec s nevyužitým potenciálem. Podmínky pro příznivé životní prostředí a hospodářský rozvoj a soudržnost obyvatel nejsou vyvážené. V řešení byla posouzena jednotlivá zjištění a vyhodnocení vyplývající z Rozborů udržitelného rozvoje území:

#### **– Koeficient ekologické stability:**

(podíl výměr druhů pozemků v daném území. V čitateli tohoto podílu je součet výměr chmelnic, vinic, zahrad, ovocných sadů, trvalých travních porostů, lesní půdy a vodních ploch). Ve jmenovateli podílu je součet výměr orné půdy, zastavěných ploch a ostatních ploch. (Metodika podle ÚAP.)

Ačkoliv hodnoty KES nezaznamenaly větších změn mezi lety 2007 a 2009, jejich vývoj v uplynulém desetiletí byl příznivý. V rámci PK patří hodnoty KES v ORP Lanškroun k mírně nadprůměrným.

Koeficient ekologické stability v letech:

	1999	2007	2009
Cotkyně	1,63	2,95	2,96

KES pro obec Cotkyně je nadprůměrný.

#### **– PUPFL a ZPF:**

V letech 2000 - 2010 velký posun od orné půdy do PUPFL

#### **– Obyvatelstvo. Ekonomika:**

Počet obyvatel a mezi lety:

	2000	2010
Cotkyně	439	430

Počet obyvatel stagnuje

Velmi nízký nárůst bytového fondu v obci Cotkyně, Anenská Studánka, Albrechtice a Petrovice.

Míra podnikatelské aktivity [%]:

	2005	2008	2010
Cotkyně	127,6	130,5	111,6

Míra podnikatelské aktivity v obci Cotkyně je podprůměrná

Míra nezaměstnanosti [%]:

	2005	2006	2007	2008	2009
--	------	------	------	------	------

Cotkytle	17,2	16,3	14,3	8,5	17,7
----------	------	------	------	-----	------

Podíl nezaměstnaných nad 12 měsíců z celku [%]:

	2005	2006	2007	2008	2009
Cotkytle	46,1	44,8	45,6	18,7	13,5

Vysoká míra nezaměstnanosti – nad celorepublikovým i krajským průměrem.

Nejvýraznější v obcích Rudoltice, Trpík, Čenkovice, Anenská Studánka a Cotkytle.

#### – **Rekreační potenciál regionu:**

V zimní sezóně je možnost využít několika lyžařských areálů a sjezdovek v obcích Výprachnice, Čenkovice, Cotkytle.

Počet ubytovacích zařízení

	2000	2009
Cotkytle	0	0
Čenkovice	6	10
Dolní Čermná	3	1
Lanškroun	9	10
Strážná	1	1
Výprachtice	1	2

Počet ubytovacích zařízení ve srovnání s obdobnými obcemi je nízký.

Doporučení ÚAP ORP Lanškroun:

Při vytváření územních plánů respektovat rekreační potenciál území. Doporučujeme zvážit možnost změny využití funkčních ploch pro sportovní a rekreační využití, a to především v ekonomicky slabších oblastech, kolem obcí Cotkytle, Rudoltice, Trpík a Čenkovice.

**Funkční využití nově navržených ploch Z2.2a a Z2.2b (plochy občanské vybavenosti – se specifickým využitím), umožňující umístění ubytovacího zařízení (penzion, hotel apod.) je navrženo v přímé návaznosti na stávající lyžařský vlek. Tím je mj. v souladu s doporučením RURÚ ORP Lanškroun změny využití funkčních ploch pro sportovní a rekreační využití v ekonomicky slabších oblastech. Plochy Z2.2a a Z2.2b jsou odůvodněny absencí ubytovacího zařízení v obci Cotkytle (zjevný nepoměr v porovnání s obdobnými obcemi ORP Lanškroun). Výstavba ubytovacího zařízení napomůže řešení vysoké nezaměstnanosti v obci Cotkytle. S ohledem na krajinný ráz se bude jednat o rozvolněnou zástavbu podhorského typu s minimálními důsledky na zábery volné krajiny; navíc ekologická stabilita území obce Cotkytle je velmi nadprůměrná.**

#### **d) Přezkoumání souladu návrhu změny č. 2 územního plánu obce Cotkytle s požadavky stavebního zákona a jeho prováděcích právních předpisů**

Návrh změny č. 2 územního plánu obce Cotkytle je v souladu s požadavky zákona č. 183/2006 Sb., o územním plánování a stavebním řádu (stavební zákon), v platném znění, v souladu s vyhláškou č. 500/2006 Sb., o územně analytických podkladech, územně plánovací dokumentaci a způsobu evidence územně plánovací činnosti, v platném znění, a v souladu s vyhláškou č. 501/2006 Sb., o obecných požadavcích na využívání území, v platném znění.

**e) Přezkoumání souladu návrhu změny č. 2 územního plánu obce Cotkyně s požadavky zvláštních právních předpisů a se stanovisky dotčených orgánů podle zvláštních právních předpisů, popřípadě s výsledkem řešení rozporů**

Návrh změny č. 2 územního plánu obce Cotkyně je v souladu s požadavky zvláštních právních předpisů a se stanovisky dotčených orgánů podle zvláštních právních předpisů.

## **SPOLEČNÉ JEDNÁNÍ O NÁVRHU ZMĚNY Č. 2 ÚZEMNÍHO PLÁNU OBCE COTKYŇLE**

### **Stanoviska dotčených orgánů**

**Ministerstvo průmyslu a obchodu, Odbor hornictví a stavebnictví, Na Františku 32, 110 15 Praha 1** (č.j. 19443/2013/31100 ze dne 30.04.2013)

Z hlediska působnosti MPO ve věci využívání nerostného bohatství a těžby nerostných surovin neuplatňují podle ustanovení § 50 odst. 2 stavebního zákona a ustanovení § 15 odst. 2 horního zákona k výše uvedené územně plánovací dokumentaci žádné připomínky, protože v k. ú. Cotkyně, Herbortice a Mezilesí u Lanškrouna se nenacházejí výhradní ložiska nerostných surovin.

**Vyhodnocení:**

Bez připomínek.

**Ministerstvo dopravy, Odbor infrastruktury a územního plánu, nábřeží Ludvíka Svobody 1222/12, PO BOX 9, 110 15 Praha 1** (č.j. 462/2013-910-UPR/2 ze dne 20.06.2013)

Na základě ustanovení § 4 zákona č. 183/2006 Sb., o územním plánování a stavebním řádu (stavební zákon), v platném znění, Ministerstvo dopravy vydává, jako dotčený orgán ve věcech dopravy, stanovisko podle § 40 odst. 2 písm. g) zák. č. 13/1997 Sb., o pozemních komunikacích, v platném znění, podle § 56 písm. d) zák. č. 266/1994 Sb., o drahách, v platném znění, podle § 88 odst. 1 písm. s) a t) zák. č. 49/1997 Sb., o civilním letectví, v platném znění a podle § 4 zák. č. 114/1995 Sb., o vnitrozemské plavbě, v platném znění, k návrhu změny č. 2 územního plánu Cotkyně.

**Silniční doprava**

Změnou č. 2 ÚP Cotkyně se mj. zpřesňuje koridor veřejně prospěšné stavby v oblasti dopravy D23 (přeložka silnice I/43 Albrechtice – Štíty) – plocha Z2.3 (D).

V minulosti požadovali chránit územně chránit koridor zahrnující všechny 3 varianty dle vyhledávací studie Transconsult s.r.o. 10/2009. V předloženém návrhu zm. č. 2 je uvedený koridor zakreslen v proměnné šířce, která v některých úsecích jednu z variant neakceptuje s odůvodněním: „Varianta ´modrá´ neodpovídá většině kritérií, mj. souladu se ZÚR Pardubického kraje“. S tímto odůvodněním nesouhlasí a s ohledem na neporovnatelná měřítko ZÚR a vyhledávací studie požaduje tuto jednu z variant zahrnout do koridoru. V roce 2013 bude zahájen proces EIA (dle z. 100/2001, o posuzování vlivů na životní prostředí) pro stavbu přeložky silnice I/43 v úseku Lanškroun – Dolní Lipka. Teprve na základě výsledků tohoto procesu bude možné vybrat nejvhodnější variantu trasy přeložky I/43 a koridor zúžit. Do té doby požaduje respektovat koridor přeložky dle uvedené studie.

**Vyhodnocení:**

Koridor veřejně prospěšné stavby v oblasti dopravy D23 (přeložka silnice I/43 Albrechtice – Štíty) – plocha Z2.3 je v návrhu změny č. 2 ÚPO Cotkyně převzat z platné nadřazené územně plánovací dokumentace Zásad územního rozvoje Pardubického kraje (dále jen „ZÚR“). Požadavek ministerstva dopravy zahrnout do plochy koridoru i varianty vybočující ze ZÚR není akceptovatelný. Tuto změnu by muselo ministerstvo dopravy nejprve uplatnit jako dotčený orgán při aktualizaci ZÚR.

**Ministerstvo životního prostředí, Odbor výkonu státní správy, pracoviště Resslova 1229/2a, 500 02 Hradec Králové** (č.j. 580/550/13-Hd, 29506/ENV/13 ze dne 07.05.2013)

K návrhu územního plánu obce Cotkyně Ministerstvo životního prostředí podle ustanovení § 15 zákona č. 44/1988 Sb., o ochraně a využití nerostného bohatství (horní zákon), v platném znění, uvádí, že v obci Cotkyně nejsou evidována výhradní ložiska nerostných surovin a nebylo zde stanoveno chráněné ložiskové území.

**Vyhodnocení:**

Bez připomínek.

**Česká republika – Ministerstvo obrany, Vojenská ubytovací a stavební správa Pardubice, Teplého 1899, 530 02 Pardubice** (č.j. 3244/21650-ÚP/2013-1420 ze dne 29.04.2013)

Jako dotčený orgán státní správy na základě zák. č. 222/1999 Sb. o zajišťování obrany České republiky, vydává Česká republika – Ministerstvo obrany, jejímž jménem jedná na základě pověření ministra obrany ze dne 30. září 2009 a ve smyslu § 7, odst. 2 zákona č. 219/2000 Sb. ředitel Vojenské ubytovací a stavební správy Pardubice Ing. Pavel Jůn, se sídlem Teplého 1899, 530 02 Pardubice, v souladu s § 175 zák. č. 183/2006 Sb. (stavebního zákona), následující stanovisko:

V rámci poskytnutí údajů o území dle zák. č. 183/2006 Sb. o územním plánování a stavebním řádu byly podklady o technické infrastruktuře ve správě VUSS Pardubice předány Městskému úřadu v Lanškrouně formou vymezených území (§ 175 zákona) jako příloha pasportních listů.

Z obecného hlediska požaduje respektovat parametry příslušné kategorie komunikace a ochranná pásma stávajícího i plánovaného dopravního systému. Návrhem ani jeho důsledky nebudou dotčeny příp. nemovitosti ve vlastnictví ČR MO.

Souhlas s územně plánovacími podklady a dokumentací je podmíněn v případech, že jsou řešeny plochy pro výstavbu větrných elektráren.

**Vyhodnocení:**

Parametry příslušných kategorií komunikací a ochranná pásma stávajícího i plánovaného dopravního systému jsou v návrhu změny č. 2 územního plánu obce Cotkyně respektována. Plochy pro výstavbu větrných elektráren nejsou v návrhu změny č. 2 územního plánu obce Cotkyně navrhovány.

**Krajská hygienická stanice Pardubického kraje se sídlem v Pardubicích, Územní pracoviště Ústí nad Orlicí, Smetanova 1390, 562 01 Ústí nad Orlicí** (č.j. KHSPA 06500/2013/HOK-UO ze dne 17.05.2013)

Krajská hygienická stanice Pardubického kraje se sídlem v Pardubicích (dále jen „KHS“) jako dotčený správní úřad ve smyslu § 77 zákona č. 258/2000 Sb., o ochraně veřejného zdraví a o změně některých souvisejících zákonů, ve znění pozdějších předpisů a § 4 odst. 2 písm. b) zákona č. 183/2006 Sb., stavební zákon (dále jen „stavební zákon“), posoudila předložený návrh změny č. 2 územního plánu obce Cotkyně.

Po zhodnocení souladu předloženého návrhu územního plánu s požadavky předpisů v oblasti ochrany veřejného zdraví vydává KHS v souladu s § 50 odst. 2 stavebního zákona toto stanovisko: S návrhem „Změny č. 2 územního plánu obce Cotkyně“ souhlasí.

**Vyhodnocení:**

Bez připomínek.

**Krajský úřad Pardubického kraje, Odbor životního prostředí a zemědělství, Komenského náměstí 125, 532 11 Pardubice** (č.j. KrÚ 30646/2013/OŽPZ/PI ze dne 28.06.2013)

Stanovisko dotčených orgánů ve smyslu ust. § 47 zákona č. 183/2006 Sb., o územním plánování a stavebním řádu odboru životního prostředí a zemědělství Krajského úřadu Pardubického kraje k akci: “Projednáni návrhu zadání změny č. 2 územního plánu Cotkyně.”

**Orgán ochrany ovzduší**

Podle ustanovení § 48 odst. 1 písm. w) zákona č. 86/2002 Sb., o ochraně ovzduší a o změně některých dalších zákonů v platném znění a souvisejících předpisů neuplatňuje orgán ochrany ovzduší Krajského úřadu pardubického kraje žádné další požadavky nad rámec vyplývající ze Zásad územního rozvoje Pardubického kraje a územně analytických podkladů.

**Orgán ochrany přírody**

Z hlediska zvláště chráněných území, lokalit soustavy Natura 2000, zvláště chráněných druhů rostlin a živočichů i regionálního územního systému ekologické stability, které jsou v kompetenci Krajského úřadu Pardubického kraje, orgánu ochrany přírody a krajiny, není proti návrhu změny č. 2 územního plánu zásadních námitek.

**Orgán ochrany zemědělského půdního fondu**

Krajský úřad Pardubického kraje, jako věcně a místně příslušný orgán státní správy ochrany zemědělského půdního fondu (dále jen OZPF) dle § 17a písm. a) zákona č. 334/1992 Sb., o OZPF, ve znění pozdějších změn (dále jen „zákon“), posoudil předloženou žádost a dle ustanovení § 5 odst. 2 zákona vydává **NESOUHLAS** k uvedené věci “ÚP Cotkyně, změna č. 2, návrh“, s vyhodnocením důsledků navrhovaného řešení na OZPF ve smyslu ustanovení § 3 vyhlášky č. 13/1994 Sb.

K předloženému návrhu má tyto připomínky:

- Požaduje v tabulkových podkladech u lokality č. Z2.3 uvést kvalifikovaný odhad celkového záboru zemědělské plochy, neuvádět jakýsi navrhovaný koridor. V závazné části musí být dále uvedeno, že zbývající část koridoru zůstává i nadále zemědělské výrobě.

- Požaduje upřesnit účel „občanské vybavenosti se specifickým využitím“ u lokalit č. Z2.2a a Z2.2b. Bez této informace není možno plochy posoudit ve vazbě na míru dotčení zemědělského půdního fondu.
- Požaduje předložit vyhodnocení účelného využití stávajícího zastavěného území a vyhodnocení potřeby vymezení nových zastavitelných ploch [dle § 53 odst. 5 písm. f) zákona č. 183/2006 Sb., o územním plánování a stavebním řádu, v platném znění, dále jen stavební zákon], a to v souladu se zájmy chráněnými zemědělským půdním fondem. Trvá také na striktním dodržování § 55 odst. 4 stavebního zákona.

Na souhlas udělovaný podle ustanovení § 5 odst. 2 zákona se nevztahují ustanovení zákona č. 500/2004 Sb., správní řád, v platném znění, a neřeší se jím žádné majetkoprávní ani uživatelské vztahy k pozemkům.

#### **Vyhodnocení:**

Na základě žádosti investora provedl Výzkumný ústav meliorací místní šetření a BPEJ předmětných pozemků byly změněny na IV. a V. třídu ochrany. Po obdržení informace o změněné bonitě zaslal pořizovatel dne 20.11.2013 orgánu ochrany ZPF žádost o vydání souhlasu k návrhu změny č. 2 ÚPO Cotkyně. Dne 23.12.2013 obdržel pořizovatel souhlas orgánu ochrany ZPF, který je uveden níže.

#### ***Krajský úřad Pardubického kraje, Odbor životního prostředí a zemědělství, Komenského náměstí 125, 532 11 Pardubice (č.j. KrÚ 80322/2013/OŽPZ/Bo ze dne 23.12.2013)***

Krajský úřad Pardubického kraje, jako věcně a místně příslušný orgán státní správy ochrany zemědělského půdního fondu (dále jen OZPF) dle § 17a písm. a) zákona č. 334/1992 Sb., o OZPF, ve znění pozdějších změn (dále jen „zákon“), posoudil předloženou žádost a dle ustanovení § 5 odst. 2 zákona vydává **SOUHLAS** k uvedené věci "ÚP Cotkyně, změna č. 2, návrh", s vyhodnocením důsledků navrhovaného řešení na OZPF ve smyslu ustanovení § 3 vyhlášky č. 13/1994 Sb.

Předložené vyhodnocení důsledků na OZPF vyžaduje 5,2800 ha.

Lokalita: Z2.3 - rozloha 1,1400 ha. Využití je možné pro dopravu.

Lokalita: Z2.2a, Z2.2b - rozloha 4,1400 ha. Využití je možné pro občanskou vybavenost.

#### **Vyhodnocení:**

Bez připomínek.

#### ***Městský úřad Lanškroun, Odbor investic a majetku, nám. J. M. Marků 12, 563 16 Lanškroun (č.j. MULA 17772/2013 ze dne 11.06.2013)***

Městský úřad Lanškroun, Odbor investic a majetku, který je podle § 29 odst. 2 písm. c) zákona č. 20/1987 Sb. o státní památkové péči, v platném znění příslušným orgánem státní památkové péče si jako podklad pro svoje vyjádření vyžádal vyjádření Národního památkového ústavu, územního odborného pracoviště v Pardubicích.

Návrh změny č. 2 vymezuje nová zastavitelná území:

- Z2.2a – plocha občanské vybavenosti se specifickým využitím OX – rozšíření stávajícího rekreačního areálu

- Z2.2b - plocha občanské vybavenosti se specifickým využitím OX – rozšíření stávajícího rekreačního areálu

- Z2.3 – zpřesnění plochy koridoru přeložky silnice I/43 v souladu s platnými ZÚR Pardubického kraje

- již zastavěnou plochu Z2.1 - plocha občanské vybavenosti se specifickým využitím OX – je převedena mezi stabilizovaná území.

Považuje pro tyto plochy stanovit vhodné zásady plošné a prostorové regulace.

Odůvodnění:

Řešená lokalita je výrazně exponovaná v krajině. Zásady regulace jsou potřeba z hlediska ochrany obrazu kulturní krajiny.

Městský úřad Lanškroun, odbor investic a majetku souhlasí s předloženým návrhem změny č. 2 územního plánu obce Cotkyně.

Odůvodnění:

Návrh změny č. 2 je vymezen mimo historický intravilán obce, nenarušuje prostředí kulturních památek ani hodnotné urbanistické struktury. Návrh respektuje požadavek na území s archeologickými nálezy. Na řešeném území se nenachází žádná kulturní památka zapsaná v ústředním seznamu.

#### **Vyhodnocení:**

Požadavky byly do upraveného návrhu změny č. 2 ÚPO Cotkyně zapracovány.

#### ***Hasičský záchranný sbor Pardubického kraje, Územní odbor Ústí nad Orlicí, Hylváty 5, 562 03 Ústí nad Orlicí (č.j. HSPA-6-368/2013 ze dne 24.05.2013)***



Hasičský záchranný sbor Pardubického kraje, územní odbor Ústí nad Orlicí v souladu s ustanovením § 31 odst. 1 písm. b) zákona č.133/1985 Sb., o požární ochraně, ve znění pozdějších předpisů, a § 10 odst. 6 zákona č.239/2000 Sb. o integrovaném záchranném systému a o změně některých zákonů, ve znění zákona č. 320/2002 Sb., posoudil předloženou dokumentaci z hlediska zájmů požární ochrany a ochrany obyvatelstva předloženou dne 29. dubna 2013. K výše uvedené dokumentaci vydává souhlasné stanovisko.

**Vyhodnocení:**

Bez připomínek.

***Obvodní báňský úřad pro území krajů Královéhradeckého a Pardubického, Wonkova 1142/1, 500 02 Hradec Králové*** (č.j. SBS 13006/2013/OBÚ-09/1 ze dne 07.05.2013)

Obvodní báňský úřad pro území krajů Královéhradeckého a Pardubického nemá připomínky k návrhu územního plánu obce.

**Vyhodnocení:**

Bez připomínek.

***ČR - Státní energetická inspekce, Územní inspektorát pro Královéhradecký a Pardubický kraj, Wonkova 1143, 500 02 Hradec Králové*** (č.j. 2279/13/52.104/Št ze dne 17.06.2013)

Státní energetická inspekce, Územní inspektorát pro Královéhradecký a Pardubický kraj jako dotčený správní úřad ve smyslu § 94 odst. 3 zákona č. 458/2000 Sb., o podmínkách podnikání a o výkonu státní správy v energetických odvětvích a o změně některých zákonů, ve znění pozdějších předpisů, a podle § 13 odst. 3 zákona č. 406/2000 Sb., o hospodaření energií, v platném znění, ve spojení s § 50 odst. 2 zákona č. 183/2006 Sb. o územním plánování a stavebním řádu (stavební zákon), ve znění pozdějších předpisů sděluje, že s návrhem změny č. 2 ÚPO souhlasí.

Koncepce veřejné infrastruktury se v řešeném území nemění. Zásobování elektrickou energií bude v navrhované lokalitě Z2.2a a Z2.2b řešeno podzemním kabelovým vedením VN 22 kV. Zbudována bude nová trafostanice T2. Obec není plynofikována a neuvažuje o zavedení plynu.

Pro změny dotýkající se technické infrastruktury je nutno stanovit ochranná pásma všech stávajících a nově uvažovaných energetických zařízení v souladu s povinnostmi stanovenými zákonem č. 458/2000 Sb.

Předložené zadání změny ÚPO není v rozporu s ochranou jejich zájmů. Souhlasí se zpracovaným řešením a neuplatňují žádné námitky proti jeho schválení.

**Vyhodnocení:**

Bez připomínek.

***Ministerstvo zdravotnictví České republiky, OZD/2 – Český inspektorát lázní a zřídelských, Palackého náměstí 4, 128 01 Praha 2*** (č.j. MZDR 15542/2013-2/OZD-ČIL-L ze dne 19.06.2013)

Ministerstvo zdravotnictví, OZD/2 - Český inspektorát lázní a zřídelských (dále jen ČIL), jako ústřední úřad státní správy pro vyhledávání, ochranu, využívání a další rozvoj zdrojů, přírodních léčebných lázní a lázeňských míst a pro výkon dozoru podle § 35 odst. 1 zákona č. 164/2001 Sb., o přírodních léčivých zdrojích, zdrojích přírodních minerálních vod, přírodních léčebných lázních a lázeňských místech a o změně některých souvisejících zákonů, ve znění pozdějších předpisů (dále jen lázeňský zákon), k návrhu změny č. 2 územního plánu Cotkyně sděluje:

Na správním území obce s rozšířenou působností Lanškroun, tedy ani na správním území obce Cotkyně, se nenacházejí žádná místa, která by byla lázeňskými místy podle lázeňského zákona, ani se v něm nenacházejí žádné zdroje minerální vody, plynu nebo peloidu, které by byly prohlášeny za přírodní léčivé zdroje anebo za zdroje přírodních minerálních vod ve smyslu lázeňského zákona, ani do něho nezasahují ochranná pásma těchto zdrojů. Na základě uvedených skutečností ČIL není na správním území obce s rozšířenou působností Lanškroun dotčeným orgánem podle § 37 odst. 1 lázeňského zákona, a tedy neuplatňuje k projednávané územně plánovací dokumentaci na tomto území žádná stanoviska.

**Vyhodnocení:**

Bez připomínek.

**Stanovisko krajského úřadu dle § 50 odst. 7 stavebního zákona**

**Krajský úřad Pardubického kraje, Odbor strategického rozvoje kraje a evropských fondů, Oddělení územního plánování, Komenského náměstí 125, 532 11 Pardubice** (č.j. KrÚ 3335/2014 ze dne 24.01.2014)

Krajský úřad Pardubického kraje obdržel dle § 50 odst. 2 zákona č. 183/2006 Sb., o územním plánování a stavebním řádu, ve znění pozdějších předpisů (dále jen stavební zákon) dne 30.4.2013 oznámení o společném jednání o návrhu změny č. 2 územního plánu obce Cotkytle. V souladu s § 50 odst. 7 stavebního zákona obdržel krajský úřad dne 15.1.2014 stanoviska a připomínky k návrhu změny č. 2 územního plánu obce Cotkytle (dále jen návrh změny) a uplatňuje následující stanovisko.

a) z hlediska zajištění koordinace využívání území s ohledem na širší územní vztahy

Z hlediska širších vztahů je návrh změny koordinován s územně plánovacími dokumentacemi sousedních obcí. S vydanými územními plány obcí Albrechtice, Horní Čermná a Horní Heřmanice je koordinováno vymezení a návaznost nadregionálního biokoridoru a přeložka silnice I/43. Dle předložených podkladů sousední obce ani veřejnost neuplatnily při společném jednání žádné připomínky.

b) z hlediska souladu s politikou územního rozvoje a územně plánovací dokumentací vydanou krajem  
Návrh změny je v souladu s Politikou územního rozvoje ČR 2008 (PÚR ČR), schválenou usnesením vlády ČR č. 929 dne 20. 7. 2009 a respektuje republikové priority územního plánování pro zajištění udržitelného rozvoje území, které jsou stanovené v kap. 2 PÚR ČR.

Návrh změny je v souladu se Zásadami územního rozvoje Pardubického kraje (ZÚR Pk), vydanými 29. 4. 2010 usnesením č. Z/170/10:

- Respektuje priority územního plánování pro zajištění udržitelného rozvoje území, které jsou stanovené v kap. 1 ZÚR Pk.
- Respektuje zásady pro plánování změn v území, které jsou stanovené z hlediska péče o krajinu v kap. 5 ZÚR Pk pro krajinu lesní a lesozemědělskou.
- Vymezuje a zpřesňuje koridor pro umístění stavby D23 – přeložka silnice I/43 Albrechtice – Štítý, při respektování čl. 82 ZÚR Pk.
- Vymezuje a zpřesňuje nadregionální biokoridor RK 92, podle zásad a úkolů stanovených ve čl. 110, 112 a 113 ZÚR Pk.

c) z hlediska záležitostí nadmístního významu dle § 43 odst. 1 stavebního zákona

Návrh změny neobsahuje záležitosti nadmístního významu, které nejsou řešeny v zásadách územního rozvoje nebo v probíhající aktualizaci.

Ve smyslu § 50 odst. 7 stavebního zákona sděluje své stanovisko.

Na základě posouzení návrhu změny konstatuje, že byly naplněny požadavky na zajištění koordinace využívání území s ohledem na širší územní vztahy a byl zajištěn soulad územního plánu s politikou územního rozvoje a územně plánovací dokumentací vydanou krajem.

#### **Vyhodnocení:**

Bez připomínek.

## **VEŘEJNÉ PROJEDNÁNÍ NÁVRHU ZMĚNY Č. 2 ÚZEMNÍHO PLÁNU OBCE COTKYTLE**

**Stanoviska dotčených orgánů a krajského úřadu jako nadřízeného orgánu k částem řešení, které byly od společného jednání změněny**

**Krajský úřad Pardubického kraje, Odbor rozvoje, fondů EU, cestovního ruchu a sportu, Oddělení územního plánování, Komenského náměstí 125, 532 11 Pardubice** (č.j. KrÚ 15895/2014 ze dne 01.04.2014)

Stanovisko k měněným částem návrhu Změny č. 2 územního plánu obce Cotkytle

Krajský úřad Pardubického kraje obdržel dne 18.2.2014 oznámení o zahájení řízení o Změně č. 2 územního plánu obce Cotkytle (dále jen návrh změny), ve smyslu § 52 odst. 1 zákona č. 183/2006 Sb., o územním plánování a stavebním řádu, ve znění pozdějších předpisů (dále jen stavební zákon).

Dle ustanovení § 52 odst. 3 stavebního zákona krajský úřad jako nadřízený orgán uplatňuje stanovisko k částem řešení, které byly od společného jednání změněny.

Dokumentace pro veřejné jednání nebyla měněna z hlediska záměru dotýkajících se nadřazené územně plánovací dokumentace či širších územních vztahů. Návrh změny nebyl doplněn o záměry nadmístního významu, které by nebyly řešeny v zásadách územního rozvoje.

Na základě posouzení částí řešení, které byly od společného jednání změněny, konstatuje, že stanovisko, které bylo vydáno dne 24.1.2014 pod č.j. KrÚ 3335/2014, zůstává i nadále v platnosti.

### **Vyhodnocení:**

Bez připomínek.

### ***ČR - Státní energetická inspekce, Územní inspektorát pro Královéhradecký a Pardubický kraj, Wonkova 1143, 500 02 Hradec Králové*** (č.j. 343/14/52.104/Št ze dne 06.03.2014)

Stanovisko ČR – Státní energetické inspekce, Územního inspektorátu pro Královéhradecký a Pardubický kraj v Hradci Králové, k oznámení o veřejném projednávání návrhu změny č. 2 Územního plánu obce Cotkytle.

Na základě oznámení dne 17.6.2013 zaslali stanovisko vedené pod číslem jednacím 2279/13/52.104/Št k návrhu ÚP, kde uvedli, že souhlasí s předloženým návrhem a neuplatňují žádné námitky proti jeho schválení. Jejich stanovisko se nemění.

Státní energetické inspekce, Územní inspektorát pro Královéhradecký a Pardubický kraj v Hradci Králové jako dotčený orgán státní správy příslušný podle § 94 odst. 3 zákona číslo 458/2000 Sb., o podmínkách podnikání a o výkonu státní správy v energetických odvětvích a o změně některých zákonů (energetický zákon), v platném znění a podle § 13 odst. 3 zákona číslo 406/2000 Sb., o hospodaření energií, v platném znění omlouvá svoji neúčast na veřejném projednávání návrhu změny, který je podle ustanovení § 52 odst. 1 zákona č. 183/2006 Sb., stavební zákon, ve znění pozdějších předpisů stanoven na 26.3. 2014.

### **Vyhodnocení:**

Bez připomínek.

### ***Hasičský záchranný sbor Pardubického kraje, Územní odbor Ústí nad Orlicí, Hylváty 5, 562 03 Ústí nad Orlicí*** (č.j. HSPA-19-125/2014 ze dne 19.02.2014)

Hasičský záchranný sbor Pardubického kraje, územní odbor Ústí nad Orlicí v souladu s ustanovením § 31 odst.1 písm. b) zákona č. 133/1985 Sb., o požární ochraně, ve znění pozdějších předpisů, a § 10 odst. 6 zákona č. 239/2000 Sb. o integrovaném záchranném systému a o změně některých zákonů, ve znění zákona č. 320/2002 Sb. posoudil předloženou dokumentaci z hlediska zájmů požární ochrany a ochrany obyvatelstva předloženou dne 18.února 2014. K výše uvedené dokumentaci vydává souhlasné stanovisko.

### **Vyhodnocení:**

Bez připomínek.

### ***Obvodní báňský úřad pro území krajů Královéhradeckého a Pardubického, Wonkova 1142/1, 500 02 Hradec Králové*** (č.j. SBS 05142/2014/OBÚ-09/1 ze dne 04.03.2014)

Obvodní báňský úřad pro území krajů Královéhradeckého a Pardubického obdržel oznámení a sděluje, že nemá připomínky k návrhu změny územního plánu obce.

### **Vyhodnocení:**

Bez připomínek.

### ***Krajský úřad Pardubického kraje, Odbor životního prostředí a zemědělství, Orgán ochrany přírody, Komenského náměstí 125, 532 11 Pardubice*** (č.j. 13412/2014/OŽPZ/Le ze dne 27.02.2014)

Koncepce: „Návrh zadání změny č. 2 územního plánu Cotkytle“ - stanovisko.

Krajskému úřadu Pardubického kraje byla dne 18. 2. 2014 doručena žádost o vydání stanoviska dle ustanovení § 45i odst. 1 zákona č. 114/1992 Sb., o ochraně přírody a krajiny, ve znění pozdějších předpisů (dále jen zákon), ke koncepci „Návrh zadání změny č. 2 územního plánu Cotkytle“.

V předmětné věci vydává Krajský úřad Pardubického kraje jako orgán příslušný dle ustanovení § 77a odst. 4 písm. n) zákona toto stanovisko:

Předložená koncepce nemůže mít významný vliv na vymezené ptačí oblasti ani na evropsky významnou lokalitu (dále jen EVL) Moravská Sázava (kód CZ 0530034).

Odůvodnění:

Předmětem koncepce je návrh zadání změny č. 2 územního plánu (dále jen ÚP) Cotkytle. Varianta a obsah ÚP byly k posouzení předloženy před veřejným projednáním, které bylo stanoveno na 26.3.2014. Řešené území je vymezeno správním obvodem obce Cotkytle, které obsahuje tři katastrální území: Cotkytle, Herbortice a Mezilesí u Lanškrouna.

V řešeném území na SZ se nachází EVL Moravská Sázava (k. ú. Mezilesí u Lanškrouna). Jedná se o malou část lokality (z celkové plochy 353 ha), která do správního území obce Cotkytle v okrajové části území zasahuje. Předměty ochrany jsou zde údolní jasanovo-olšové luhy, acidofilní bučiny a květnaté bučiny.

Změna č. 2 ÚP Cotkylte opravuje chybné značení ve schváleném ÚP Cotkylte v souladu se skutečným stavem, neřeší nově navrhované změny území.

Krajský úřad Pardubického kraje posoudil předmět koncepce a její umístění a dospěl k závěru, že výše uvedená koncepce nemůže mít významný vliv na vymezené ptačí oblasti ani EVL Moravská Sázava, jak ve svém stanovisku uvádí.

Toto stanovisko nenahrazuje stanoviska, vyjádření či rozhodnutí, vydávaná podle ustanovení jiných paragrafů zákona č. 114/1992 Sb., o ochraně přírody a krajiny, nebo jiných zákonů.

#### **Vyhodnocení:**

Bez připomínek.

#### ***Krajský úřad Pardubického kraje, Odbor životního prostředí a zemědělství, Komenského náměstí 125, 532 11 Pardubice*** (č.j. KrÚ 12109/2014/OŽPZ/Se ze dne 17.03.2014)

Stanovisko dotčených orgánů ve smyslu ust. § 52 zákona č. 183/2006 Sb., o územním plánování a stavebním řádu odboru životního prostředí a zemědělství Krajského úřadu Pardubického kraje k akci: "Veřejné projednání návrhu změny č. 2 územního plánu obce Cotkylte".

#### **Orgán ochrany ovzduší**

Orgán ochrany ovzduší krajského úřadu v Pardubicích dle zákona č. 86/2002 Sb., o ochraně ovzduší a souvisejících předpisů neuplatňuje na obsah územního plánu žádné další požadavky nad rámec požadavků vyplývajících ze Zásad územního rozvoje Pardubického kraje a územně analytických podkladů.

#### **Orgán ochrany přírody**

Z hlediska zvláště chráněných území, lokalit soustavy Natura 2000, zvláště chráněných druhů rostlin a živočichů i regionálního územního systému ekologické stability, které jsou v kompetenci Krajského úřadu Pardubického kraje, orgánu ochrany přírody a krajiny, není proti návrhu územního plánu zásadních námitek.

#### **Orgán ochrany zemědělského půdního fondu**

Krajský úřad Pardubického kraje, jako věcně a místně příslušný orgán státní správy ochrany zemědělského půdního fondu (dále jen OZPF) dle § 17a písm. a) zákona č. 334/1992 Sb., o OZPF, ve znění pozdějších změn (dále jen „zákon“), posoudil předloženou žádost a dle ustanovení § 5 odst. 2 zákona vydává SOUHLAS k uvedené věci "ÚP Cotkylte, změna č. 2, návrh", s vyhodnocením důsledků navrhovaného řešení na OZPF ve smyslu ustanovení § 3 vyhlášky č. 13/1994 Sb.

Předložené vyhodnocení důsledků na OZPF vyžaduje 8,1400 ha, z toho:

Lokalita: Z2.03 - rozloha 2,6400 ha. Využití je možné pro dopravu.

Lokalita: Z2.02a, Z2.02b - rozloha 5,5000 ha. Využití je možné pro občanskou vybavenost.

Na souhlas udělovaný podle ustanovení § 5 odst. 2 zákona se nevztahují ustanovení zákona č. 500/2004 Sb., správní řád, v platném znění, a neřeší se jím žádné majetkoprávní ani uživatelské vztahy k pozemkům.

#### **Orgán státní správy lesů**

Podle ustanovení § 48a odst. 2 písm. a) zákona č. 289/1995 Sb., o lesích a o změně a doplnění některých zákonů, ve znění pozdějších předpisů, nemáme jako orgán státní správy lesů Krajského úřadu Pardubického kraje k předloženému veřejnému projednání návrhu změny č. 2 územního plánu Cotkylte zásadní připomínky.

Dle textové části odůvodnění návrhu územního plánu v kap. II/1.5 „Vyhodnocení předpokládaných důsledků navrhovaného řešení na zemědělský půdní fond a na pozemky určené k plnění funkce lesa“ v řešeném území dochází k dotčení pozemků určených k plnění funkcí lesa, a to návrhem plochy Z2.3 – plochy silniční dopravy (koridor přeložky silnice I/43 Albrechtice – Štítý, veřejně prospěšné stavby D23 určené ZÚR Pk).

Vzhledem k tomu, že předložená územně plánovací dokumentace představuje záměr, který naplňuje ust. § 48 odst. 2 písm. b) zákona č. 289/1995 Sb., o lesích a o změně a doplnění některých zákonů, ve znění pozdějších předpisů (lesní zákon), tj. územně plánovací dokumentace navrhuje přímé dotčení pozemků určených k plnění funkcí lesa, je dotčeným orgánem státní správy ve smyslu stavebního zákona obecní úřad obce s rozšířenou působností, tj. odbor životního prostředí Městského úřadu Lanškroun, a schválení návrhu územního plánu je podmíněno vydáním stanoviska tohoto správního orgánu.

#### **Vyhodnocení:**

Bez připomínek.

#### ***Ministerstvo dopravy, Odbor infrastruktury a územního plánu, nábreží Ludvíka Svobody 1222/12, PO BOX 9, 110 15 Praha 1*** (č.j. 254/2014-910-UPR/1 ze dne 02.04.2014)

Dopisem č.j. MULA 5452/2014/SU/S ze dne 18.02.2014 jim bylo oznámeno zahájení řízení o změně č. 2 územního plánu Cotkyně.

K návrhu změny č. 2 územního plánu Cotkyně uplatnili stanovisko dopisem č.j. 462/2013-910-UPR/2 ze dne 20.06.2013, které nebylo respektováno a neproběhlo ani dohodovací řízení. S návrhem jeho vyhodnocení v odůvodnění návrhu ÚP Cotkyně nesouhlasí.

#### **Vyhodnocení:**

Dopravní koridor pro přeložku silnice I/43 byl do upraveného návrhu změny č. 2 územního plánu obce Cotkyně pro veřejné projednání převzat z platných Zásad územního rozvoje Pardubického kraje (ZÚR Pk) v šíři 300 m. Varianta B přeložky silnice I/43 obsažená ve studii Transconsult s.r.o. 10/2009 není na území obce Cotkyně v souladu s koridorem zakresleným v ZÚR Pk, proto nebyla ve změně č. 2 územního plánu obce Cotkyně tato varianta zakreslena. ZÚR Pk jsou pro změnu č. 2 územního plánu obce Cotkyně závazným podkladem, se kterým musí být v souladu.

K vyřešení problematiky zákresu dopravního koridoru přeložky silnice I/43 se dne 12.05.2014 konala na Krajském úřadu Pardubického kraje schůzka se zástupci Ministerstva dopravy a Ředitelství silnic a dálnic ČR za účasti zástupců krajského úřadu, pořizovatele, zpracovatele a obce Cotkyně. Výsledkem tohoto jednání byl zápis se sepsáním vzájemné dohody, dle které Ministerstvo dopravy a Ředitelství silnic a dálnic ČR netrvají na jejich zaslaných podmínkách a souhlasí se zákresem dopravního koridoru pro přeložku silnice I/43 dle ZÚR Pk tak, jak byl projednáván v upraveném návrhu změny č. 2 územního plánu obce Cotkyně při veřejném projednání.

### **Zápis z jednání na Krajském úřadu Pardubického kraje dne 12.05.2014**

#### **Zápis**

z jednání v rámci projednávání návrhu Změny č. 2 územního plánu obce (ÚPO) Cotkyně, které se konalo dne 12.5.2014 na Krajském úřadu Pardubického kraje, oddělení územního plánování.

Přítomni:

Ing. M. Soukupová, Ing. P. Marec – Ministerstvo dopravy ČR  
Ing. B. Skokanová, Ing. K. Horníček – Ředitelství silnic a dálnic ČR  
Ing. P. Holý – starosta obce Cotkyně, pověřený zastupitel  
Ing. arch. T. Slavík – zpracovatel dokumentace  
Ing. I. Scheuerová – Městský úřad Lanškroun, pořizovatel  
Ing. Z. Loumanová, Ing. I. Štveráková – Krajský úřad Pardubického kraje

Předmětem tohoto jednání jsou požadavky uplatněné Ministerstvem dopravy ČR a Ředitelstvím silnic a dálnic ČR na vymezení koridoru přeložky silnice I/43 v návrhu Změny č. 2 ÚPO Cotkyně.

V platných Zásadách územního rozvoje Pardubického kraje (dále jen ZÚR Pk) je vymezen koridor pro přeložku silnice I/43 v šíři 300 m. Podkladem pro vymezení koridoru byla „Dopravní studie Via Regia - vyhledávací studie koridoru pro kapacitní dopravní cestu Dolní Lipka – Dětfichov /Highway Design – 2007/“.

Ministerstvo dopravy ČR a Ředitelství silnic a dálnic ČR uplatnily požadavek k návrhu Změny č. 2 ÚPO Cotkyně na vymezení koridoru, který by zahrnoval všechny varianty přeložky silnice I/43 dle studie „I/43 Lanškroun – Dolní Lipka /Transconsult, s.r.o. 2009/“ (dále jen studie), zadané ŘSD ČR. Tato studie řeší vymezení přeložky silnice I/43 ve třech variantách. Varianta B přeložky silnice I/43 není na území obce Cotkyně v současné době v souladu se ZÚR Pk.

Návrh Změny č. 2 ÚPO Cotkyně při společném jednání obsahoval vymezení a zpřesnění přeložky silnice I/43 s proměnlivou šířkou (min. 110 m). Na základě požadavků dotčeného orgánu a oprávněného investora byl koridor rozšířen na maximálně možnou šíři, tedy stejnou šíři jako je v ZÚR Pk, tzn. 300 m, avšak ani tímto rozšířením není do koridoru zahrnuta v celé trase varianta B dle studie. Projednávaná změna územního plánu nenavrhuje do prostoru varianty B nové zastavitelné plochy.

Podle metodického doporučení Ministerstva pro místní rozvoj „Vymezení koridorů veřejné dopravní a technické infrastruktury v územním plánu“ (2014) je koridorem převzatým ze ZÚR plocha o maximálním rozsahu daném ZÚR. Upřesněným koridorem ze ZÚR se pak rozumí zmenšení plochy koridoru vymezeného v ZÚR na základě podrobnější dokumentace, katastrální mapy, zohlednění limitů a dalších informací. Upřesněný koridor musí přitom vždy ležet uvnitř koridoru vymezeného v ZÚR.

Účastníci se dohodli následujícím způsobem:

Na základě výše uvedeného dotčený orgán a oprávněný investor netrvají na své podmínce. V návrhu Změny č. 2 ÚPO Cotkyně zůstane vymezení koridoru přeložky silnice I/43 tak, jak je obsaženo v upraveném návrhu pro veřejné projednání dle ZÚR Pk.

## **II/1.4 Zpráva o vyhodnocení vlivů na udržitelný rozvoj území obsahující základní informace o výsledcích tohoto vyhodnocení včetně výsledků vyhodnocení vlivů na životní prostředí**

Vyhodnocení vlivů změny č. 2 územního plánu obce Cotkyně na udržitelný rozvoj území není požadováno. Významný vliv změny č. 2 územního plánu obce Cotkyně na životní prostředí a na evropsky významnou lokalitu či ptačí oblast se nepředpokládá. Na území obce Cotkyně se nachází evropsky významná lokalita soustavy NATURA 2000 - Moravská Sázava (kód CZ0530034), maloplošná zvláště chráněná území – přírodní rezervace - Selský les (kód 11005), přírodní rezervace - V Dole (kód 11006), přírodní památka - Selský potok (kód 11013). Nově navrhovaná rozvojová lokalita Z2.2a a Z2.2b neleží v blízkosti žádné z uvedených přírodních hodnot.

Na základě stanoviska **Orgánu ochrany přírody, Odboru životního prostředí a zemědělství Krajského úřadu Pardubického kraje** ke koncepci „Návrh zadání změny č. 2 územního plánu obce Cotkyně“, č. j. 49915/2012/OŽPZ/Le ze dne 16.08.2012, **nemůže mít** dle ustanovení § 45i odst. 1 zákona č. 114/1992 Sb., o ochraně přírody a krajiny, ve znění pozdějších předpisů, předložená koncepce **významný vliv na vymezené ptačí oblasti ani na evropsky významnou lokalitu** (dále jen EVL) Moravská Sázava.

### **Odůvodnění:**

Předmětem koncepce je návrh zadání změny č. 2 územního plánu obce Cotkyně zpracovaný v červenci 2012. Obec Cotkyně se skládá ze tří katastrálních území: Cotkyně, Herbortice a mezilesí u Lanškrouna. V rámci tohoto území změna č. 2 řeší několik změnových lokalit.

Uvedený rozsah řešených lokalit je pouze orientační a předběžný, slouží pro prověření a projednání záměru v zadání územního plánu, přesné umístění a rozsah konkrétních záměrů budou uvedeny v následující etapě územně plánovací dokumentace.

V území, kterým se zabývá předložená koncepce, se nachází EVL Moravská Sázava (kód CZ0530034). Pro svůj mimořádný význam bylo toto území zařazeno do soustavy Natura 2000. Předmětným záměrem ochrany v této EVL jsou společenstva bučin a smíšených jasanovo-olšových lužních lesů. Celková rozloha této EVL je 353,3615 ha. Do území, které řeší výše jmenovaná koncepce je situována pouze část EVL, a to v severní části správního území obce Cotkyně, v k. ú. Mezilesí u Lanškrouna. Návrh zadání změny č. 2 územního plánu Cotkyně navrhuje prověření změn nově navrhovaných ploch s jiným funkčním využitím, žádná z těchto navrhovaných změn se netýká pozemků, které by byly svým charakterem pozemky lesní. Z toho vyplývá, že charakter a umístění navrhovaných změn v rámci předložené koncepce jsou takové, že je předpokládáno, že nedojde k významnému nebo dlouhodobému negativnímu ovlivnění lesních biotopů, které jsou předmětem ochrany v EVL Moravská Sázava.

Krajský úřad Pardubického kraje posoudil předmět koncepce a zvažované rozvojové plochy řešené v návrhu zadání změny č. 2 územního plánu a dospěl k závěru, že výše uvedená koncepce nemůže mít významný vliv na vymezené ptačí oblasti ani na EVL Moravská Sázava, jak ve svém stanovisku uvádí.

Dle stanoviska **Orgánu posuzování vlivů na životní prostředí, Odboru životního prostředí a zemědělství Krajského úřadu Pardubického kraje** k akci „Návrh zadání změny č. 2 územního plánu obce Cotkyně“ č. j. KrÚ 52746/2012/OŽPZ/CH ze dne 23.08.2012 **není požadováno** dle ustanovení § 10i zákona č. 100/2001 Sb., o posuzování vlivů na životní prostředí a o změně některých souvisejících zákonů (zákon o posuzování vlivů na životní prostředí), v platném znění, **zpracovat vyhodnocení vlivů na životní prostředí** za podmínky, že nebude obsahovat vymezení plochy pro umístění vodní nádrže Hoštejn.

### **Odůvodnění:**

Předložený návrh zadání byl posouzen na základě kritérií uvedených v příloze č. 8 zákona a nebyla shledána nutnost komplexního posouzení vlivů na životní prostředí. Zájmy ochrany životního prostředí a veřejného zdraví lze prosadit standardními postupy podle zvláštních předpisů. Obsah zadání územního plánu a jeho požadavky jsou navrženy v rozsahu, který nepředpokládá kumulativní vliv jednotlivých funkčních využití území ve smyslu zákona o posuzování vlivů na životní prostředí a v návrhu zadání je uvedeno, že se nepředpokládá vliv změny předmětného územního plánu na životní prostředí a na lokalitu soustavy Natura 2000.

Obsah zadání změny vymezuje a zpřesňuje koridor pro umístění přeložky silnice I/43 Albrechtice – Štítý, který byl projednán, vyhodnocen a schválen v rámci procesu schválení Zásad územního rozvoje

Pardubického kraje (dále jen „ZÚR Pk“), proto orgán posuzování vlivů na životní prostředí nepožaduje jeho vyhodnocení v rámci schvalování změny územního plánu.

Dále požaduje do změny územního plánu nezačleňovat plochu pro umístění vodohospodářského díla – vodní nádrže Hoštejn. Tato stavba se jeví jako záměr nadmístního významu, který by měl být nejprve projednán a začleněn do územní dokumentace vyššího územního celku (ZÚR Pk) a až poté zahrnut do územního plánu obce. V opačném případě by bylo nutno změnu územního plánu posuzovat podle zákona.

#### **II/1.4.1 Stanovisko krajského úřadu podle § 50 odst. 5 stavebního zákona**

Vzhledem k tomu, že nebylo požadováno zpracování vyhodnocení vlivů změny č. 2 územního plánu obce Cotkyně na udržitelný rozvoj území, nebylo toto stanovisko uplatněno.

#### **II/1.4.2 Sdělení, jak bylo stanovisko podle § 50 odst. 5 zohledněno, s uvedením závažných důvodů, pokud některé požadavky nebo podmínky zohledněny nebyly**

Vzhledem k tomu, že nebylo požadováno zpracování vyhodnocení vlivů změny č. 2 územního plánu obce Cotkyně na udržitelný rozvoj území, nebylo toto stanovisko uplatněno a následně k němu nebylo třeba zpracovávat výše uvedené sdělení.

### **II/1.5 Vyhodnocení předpokládaných důsledků navrhovaného řešení na zemědělský půdní fond a pozemky určené k plnění funkce lesa**

#### **• Vyhodnocení předpokládaných důsledků na ZPF**

Vyhodnocení záboru zemědělské půdy je provedeno v rozsahu úpravy urbanistického řešení navrhovaného ve změně č. 2 ÚPO Cotkyně. Vyhodnocení respektuje zákon ČNR č. 334/92 Sb. o ochraně zemědělského půdního fondu, vyhlášku č. 13/94 Sb., kterou se upravují některé podrobnosti ochrany zemědělského půdního fondu, především s ohledem na přílohu č. 3 této vyhlášky. Vyhodnocení je rovněž v souladu s požadavky metodického pokynu MŽP ČR č.j. OOLP/1067/96.

#### **II/1.5.1 Údaje o celkovém rozsahu požadovaných ploch a podílu půdy náležející do zemědělského půdního fondu, údaje o druhu pozemku (kultuře) dotčené půdy, údaje o zařazení zemědělské půdy do bonitovaných půdně ekologických jednotek a do stupňů přednosti v ochraně**

Požadované údaje jsou přehledně uvedeny v tabulce „Vyhodnocení důsledků navrhovaného řešení na zemědělský půdní fond“. Reálný zábor v případě realizace záměru bude několikanásobně menší (max. 1,14ha). Osa předpokládané trasy komunikace je vyznačena v Koordinačním výkrese změny č.2 – výřez „A“, č.v. B.7 a ve výkrese Ochrana ZPF – výřez „A“, č.v. B.5. Navrhovaná komunikace bude třídy S11,5/90 šířky 11,5m – ve výpočtu odhadu reálného záboru (následuje za tabulkou předpokládaných celkových záborů) je uvažována šířka komunikace včetně terénních úprav, tj. 15m.

#### **• Předpokládané celkové zábory:**

<b>Vyhodnocení dopadů navrhovaného řešení na zemědělský půdní fond</b>						
<b>Navrhované funkční využití</b>	<b>Rozsah navrhovaných ploch</b>			<b>Zemědělský půdní fond</b>		
	<b>Celkem v ha</b>	<b>z toho nezemědělská půda v ha</b>	<b>Zastavěné území</b>	<b>Celkem v ha</b>	<b>Druh zemědělské půdy</b>	<b>Kód BPEJ/tř. ochrany</b>

Lok. Z2.1- plochy obč.vybavenosti - se specifickým využitím	0,03	0,03	<b>0,03</b>	0	---	---
Lok. Z2.2a- plochy obč. vybavenosti - se specifickým využitím	3,18	0	<b>0</b>	3,18	Trvalý travní porost	8.40.78/V 8.40.99/V 8.40.68/V 8.76.41/V
Lok. Z2.2b- plochy obč. vybavenosti - se specifickým využitím	1,16	0	<b>0</b>	0,96	Orná půda	8.34.34/IV 8.40.78/V 8.40.99/V
Lok. Z2.2b- plochy obč. vybavenosti - se specifickým využitím	1,16	0	<b>0</b>	0,2	Trvalý travní porost	8.40.68/V 8.76.41/V
Lok. Z2.3- plochy silniční dopravy	74,47	33,5	<b>0</b>	3,68	Trvalý travní porost	8.34.04/II 8.34.24/III 8.34.44/V 8.40.68/V 8.40.78/V 8.68.11/V
Lok. Z2.3- plochy silniční dopravy	74,47	33,5	<b>0</b>	37,29	Orná půda	8.34.04/II 8.34.24/III 8.34.44/V 8.35.04/II 8.40.68/V 8.40.78/V 8.68.11/V

- **Předpokládané reálné zábory:**

Vyhodnocení dopadů navrhovaného řešení na zemědělský půdní fond						
Navrhované funkční využití	Rozsah navrhovaných ploch			Zemědělský půdní fond		
	Celkem v ha	z toho nezemědělská půda v ha	Zastavěné území	Celkem v ha	Druh zemědělské půdy	Kód BPEJ/tř. ochrany
Lok. Z2.3- plochy silniční dopravy	2,64	1,5	<b>0</b>	0,01	Trvalý travní porost	8.34.04/II 8.34.44/V
Lok. Z2.3- plochy silniční dopravy	2,64	1,5	<b>0</b>	1,13	Orná půda	8.34.04/II 8.34.24/III 8.34.44/V

### **II/1.5.2 Údaje o vložených investicích do půdy**

Návrh se nedotýká pozemků, na kterých byly realizovány investice za účelem zlepšení úrodnosti.

### **II/1.5.3 Údaje o areálech a objektech staveb zemědělské prvovýroby a zemědělských usedlostech a o jejich předpokládaném porušení**

Realizací navrhovaného záměru nedojde k dotčení existujících staveb zemědělské výroby či zemědělských usedlostí.



## **II/1.5.4 Údaje o uspořádání ZPF, opatřeních k zajištění ekologické stability území**

Navrhovaná změna nemá žádný dopad na organizaci zemědělského půdního fondu ani organizaci zemědělské výroby v území. Území ploch **Z2.2a** a **Z2.2b** bude i po realizaci záměru dostatečně prostupné. Koridor pro komunikaci (přeložka silnice I/43) je velmi široce určen – dojde-li ke změně organizace ZPF v lokalitě, je třeba tuto problematiku podrobněji řešit v dokumentaci pro územní řízení a navrhnout potřebná opatření

Systém ekologické stability v území nebude navrhovaným řešením dotčen, nedojde k omezení prostupnosti krajiny ani k vytvoření nepřístupných parcel. Změnou dochází k umístění veřejně prospěšného opatření územního systému ekologické stability U12 (nadregionální biokoridor K 92 – K82 – Vojenský).

Realizací záměrů na využití ploch v lokalitách řešených touto změnou nedojde k ovlivnění hydrogeologických a odtokových poměrů v území. koridor pro komunikaci (přeložka silnice I/43) je velmi široce určen – dojde-li ke změně odtokových poměrů v lokalitě, je třeba tuto problematiku podrobněji řešit v dokumentaci pro územní řízení a navrhnout potřebná opatření

Ekologická stabilita krajiny nebude dotčena, zůstanou zachovány prvky s vyšší ekologickou stabilitou (krajinná zeleň, lesy, vodní toky).

## **II/1.5.5 Údaje o administrativní organizaci území**

Plochy řešené změnou č. 2 ÚPO Cotkyle jsou součástí katastrálního území Cotkyle, Herbortice a Mezilesí u Lanškrouna.

Hranice k.ú. obce jsou vyznačeny ve výkresové části ÚPO Cotkyle.

## **II/1.5.6 Zdůvodnění předpokládaných záborů ZPF**

Ochrana zemědělské půdy je vždy významným kritériem při posuzování vhodnosti lokalit. Bilance důsledků řešení na zemědělskou půdu je provedena v kap. II/1.5.1.

Požadavkem na pořízení změny v této lokalitě na plochy pro rekreační areál chce umožnit obec ekonomický rozvoj obce. Obec Cotkyle je i dle výsledků a hodnocení Rozborů udržitelného rozvoje území ORP Lanškroun ekonomicky slabší obec, což je primárně dáno především nedostatkem nabídky ekonomických subjektů, pracovních příležitostí a špatné dopravní dostupnosti.

Původní řešení Územního plánu obce Cotkyle (schválen 2006) nezohledňovalo rozvoj lokalit pro rekreaci ve vazbě na reálnou potřebu obce.

V souladu s ust. § 4 zákona o ochraně ZPF č. 334/1992 Sb. bude zástavba lokality **Z2.2a** a **Z2.2b** co nejméně narušovat organizaci zemědělského půdního fondu, hydrologické a odtokové poměry v území a síť zemědělských účelových komunikací. Odnímána bude jen nejnútnejší plochu zemědělského půdního fondu.

Vyhodnocení účelného využití stávajícího zastavěného území i vyhodnocení potřeby vymezení nových zastavitelných ploch dle § 53 odst. 5 písm. d) a § 55 odst. 3 zákona č. 183/2006 Sb., o územním plánování a stavebním řádu, v platném znění, v souladu se zájmy chráněnými zemědělským půdním je provedeno v kap. II/1.2 j) a II/1.3 b).

### **Lokalita Z2.1 Náprava chyby stávajícího ÚPO**

**Lokalita Z2.2a** (i **Z2.2b**) leží při jihozápadním vstupu do území ve středně až mírně svažitém reliéfu, téměř v přímé návaznosti na komunikace III. tř. Lokalita je dále napojitelná z účelové komunikace zajišťující prostupnost území. Nedojde ani k zneprístupnění okolních pozemků nebo k nemožnosti či ztížení jejich budoucího obhospodařování. Plocha není přičlenitelná (vzhledem k tvaru i reliéfu) k souvislejším strojně zemědělsky obdělávaným plochám. Z hlediska kvality půd se jedná o půdy s velmi nízkou produkční schopností (pro zemědělské účely postradatelné – IV. a V. tř. ochrany ZPF; půda ve svahu – viz. fotodokumentace, kap. II/2), u nichž nelze předpokládat efektivnější nezemědělské využití. Předpokladem je umístění max. 4 rekreačních chatků a jednoho objektu pro přechodné ubytování (penzion, hotel nebo ubytovna) na plochách č. **Z2.2a** a **Z2.2b**. Celkový zábor pozemků ZPF je 4,34ha,

příčemž **reálný zábor** je odhadován na **max. 0,05ha**. Funkční využití je uvedeno v kapitole I/1 návrhu změny č.2 ÚPO Cotkyně v části OX – plochy občanské vybavenosti – se specifickým využitím.

V datech ÚAP ORP Lanškroun se v řešené lokalitě nachází zemědělská půda I. třída ochrany ZPF. Na žádost vlastníka pozemku byla provedena změna bonity půdy na předmětných pozemcích. Změnu bonity provedl Výzkumný ústav meliorací a ochrany půdy, v.v.i., Praha, ve spolupráci se Státním pozemkovým úřadem (Krajský pozemkový úřad pro Pardubický kraj, pobočka Ústí nad Orlicí) – viz. Příloha II/3 odůvodnění změny č.2 ÚPO Cotkyně. Tato aktualizovaná data (BPEJ) byla na základě Přílohy k vyhl. MŽP č. 48/2011 Sb. doplněna o třídy ochrany jednotlivých BPEJ a všechny tyto údaje byly promítnuty do odůvodnění změny č.2 ÚPO Cotkyně.

**Lokalita Z2.3** Plocha pro dopravu. Přeložka silnice I/43: koridor pro přeložku silnice I/43 byl převzat ze ZÚR PK (šířka 300m).

Návrhem plochy **Z2.3** (koridor přeložky silnice I/43 Albrechtice – Štítý: zpřesnění koridoru veřejně prospěšné stavby D23 určené ZÚR Pk) dojde ke střetu s pozemky ZPF. Jsou navrhovány zábory ZPF o celkové výměře 40,97ha. Vzhledem k tomu, že plocha Z2.3 je navržena jako koridor (o šířce 300m), bude **reálný zábor ZPF** vlastními stavbami daleko menší, **reálně max. 1,14ha** (viz. tab. v kap. II/1.5.1). V závazné části – kap. I/1 návrhu změny č.2 ÚPO Cotkyně v části II. Článku 4 OZV č.3/2006 je uvedeno, že zbývající část koridoru zůstává i nadále zemědělské výrobě.

Vzhledem k odůvodněné potřebě vymezení nových ploch pro občanskou vybavenost a rekreaci, poloze navazující na stávající zastavěné území, vhodným topografickým poměrům a dobré napojitelnosti na dopravní a technickou infrastrukturu se jeví záměr žadatele po úpravách zpracovatele jako akceptovatelný. Předloženým návrhem změny č. 2 je tedy v upraveném rozsahu vyhověno požadavku zadání na vymezení nových zastavitelných ploch, při respektování zásad ochrany zemědělského půdního fondu (především § 4 a 5 zák. č. 334/1992Sb.).

- **Vyhodnocení předpokládaných důsledků na PUPFL**

Návrhem plochy **Z2.3** (koridor přeložky silnice I/43 Albrechtice – Štítý, veřejně prospěšné stavby D23 určené ZÚR Pk) dojde ke střetu s pozemky určené k plnění funkce lesa. Jsou navrhovány zábory pozemků určených k plnění funkce lesa o celkové výměře 28,39ha. Vzhledem k tomu, že plocha Z2.3 je navržena jako koridor (o šířce 300m), bude **reálný zábor PUPFL** vlastní stavbou daleko menší, **reálně max. 1,13ha**. Osa předpokládané trasy komunikace je vyznačena v Koordinačním výkrese změny č.2 – výřez „A“, č.v. B.7 a ve výkrese Ochrana ZPF – výřez „A“, č.v. B.5. Navrhovaná komunikace bude třídy S11,5/90 šířky 11,5m – ve výpočtu odhadu reálného záboru je uvažována šířka komunikace včetně terénních úprav, tj. 15m.

- **Předpokládané celkové zábory:**

Vyhodnocení dopadů navrhovaného řešení na pozemky určené k plnění funkce lesa					
Navrhované funkční využití	Rozsah navrhovaných ploch			PUPFL	
	Celkem v ha	z toho nelesní půda v ha	Zastavěné území	Celkem v ha	Kategorie lesa
Lok. Z2.3- plochy silniční dopravy	74,47	46,08	0	28,39	Lesy hospodářské

- **Předpokládané reálné zábory:**

Vyhodnocení dopadů navrhovaného řešení na pozemky určené k plnění funkce lesa					
Navrhované funkční využití	Rozsah navrhovaných ploch			PUPFL	
	Celkem v ha	z toho nelesní půda v ha	Zastavěné území	Celkem v ha	Kategorie lesa
Lok. Z2.3- plochy silniční dopravy	2,64	1,51	0	1,13	Lesy hospodářské

## II/1.6 Postup pořízení změny č. 2 územního plánu obce Cotklytle

Změna č. 2 územního plánu obce Cotklytle byla pořízena v souladu s požadavky zákona č. 183/2006 Sb., o územním plánování a stavebním řádu (stavební zákon), v platném znění, (dále jen „stavební zákon“), v souladu s prováděcí vyhláškou č. 500/2006 Sb., o územně analytických podkladech, územně plánovací dokumentaci a způsobu evidence územně plánovací činnosti, v platném znění, a v souladu s vyhláškou č. 501/2006 Sb., o obecných požadavcích na využívání území, v platném znění. Při pořizování změny č. 2 územního plánu obce Cotklytle bylo postupováno dle platných právních předpisů v dané době, tzn. do 31.12.2012 dle výše uvedených právních předpisů před nabytím účinnosti velké novely stavebního zákona a prováděcích vyhlášek, od 01.01.2013 dle těchto novelizovaných právních předpisů.

Dne 14.03.2012 obdržel pořizovatel od obce Cotklytle k posouzení dle ustanovení § 46 stavebního zákona návrh na pořízení změny územního plánu obce Cotklytle, který u obce podala firma KOMFI spol. s r. o., Dvořákova 1001, Žichlínské Předměstí, 563 01 Lanškroun. Pořizovatel posoudil dle ustanovení § 46 odst. 2 stavebního zákona úplnost obsahu návrhu stanovenou v § 46 odst. 1 stavebního zákona a soulad s právními předpisy. Protože pořizovatel zjistil, že návrh neobsahuje uvedení vlastnických nebo obdobných práv k pozemku nebo stavbě na území obce, vyzval dne 23.03.2012 navrhovatele, aby nejpozději do 23.04.2012 tyto nedostatky odstranil. Dne 28.03.2012 obdržel pořizovatel kopii výpisu z katastru nemovitostí LV 516, prokazující vlastnická práva předmětných nemovitostí pro firmu KOMFI spol. s r. o. Dne 04.04.2012 předložil pořizovatel zastupitelstvu obce Cotklytle své stanovisko k rozhodnutí dle § 46 odst. 3 stavebního zákona. V tomto stanovisku pořizovatel zastupitelstvo obce upozornil, že v případě pořizování změny územního plánu obce vyplývá zákonná povinnost v rámci pořizované změny zpracovat i záměry a požadavky vyplývající z nadřazené územně plánovací dokumentace. Dále upozornil na to, že předmětné pozemky mají hodnotnou bonitu (I. třída ochrany), nacházejí se v ochranném pásmu lesa a že bude obtížně prokazatelná potřeba vymezení dalších zastavitelných ploch občanské vybavenosti daného rozsahu. Pořizovatel zastupitelstvu obce doporučil upustit od pořízení změny územního plánu obce Cotklytle a zahájit kroky směřující k pořízení nového územního plánu Cotklytle dle současně platného stavebního zákona.

Dne 18.07.2012 obdržel pořizovatel žádost obce Cotklytle o pořízení změny územního plánu obce Cotklytle. K žádosti bylo doloženo, že dne 13.04.2012 rozhodlo zastupitelstvo obce Cotklytle dle ustanovení § 44 stavebního zákona usnesením č. 4/2012 o pořízení změny územního plánu obce Cotklytle, usnesením č. 5/2012 byl jako zastupitel spolupracující s pořizovatelem určen starosta obce Cotklytle Ing. Prokop Holý a usnesením č. 6/2012 byl pořizovatelem schválen Městský úřad Lanškroun, Odbor stavební úřad. V příloze žádosti byla doložena kopie smlouvy o dílo uzavřená mezi obcí Cotklytle a zpracovatelem změny Ing. arch. Tomášem Slávikem, autorizovaným architektem ČKA 03930, Komenského nám. 17, 561 12 Brandýs nad Orlicí, IČO 73773085.

Na základě rozhodnutí zastupitelstva obce o pořízení změny územního plánu obce Cotklytle byl ve spolupráci s určeným zastupitelem dle ustanovení § 47 odst. 1 stavebního zákona zpracován návrh zadání změny č. 2 územního plánu obce Cotklytle.

Návrh zadání změny č. 2 územního plánu obce Cotklytle byl dle ustanovení § 47 odst. 2 stavebního zákona dne 07.08.2012 zaslán dotčeným orgánům, sousedním obcím, krajskému úřadu, obci Cotklytle, a zveřejněn po dobu 30 dnů ode dne vyvěšení oznámení o projednávání zadání na úřední desce. V této lhůtě mohl každý uplatnit své připomínky, dotčené orgány a krajský úřad své požadavky a sousední obce své podněty. Na základě uplatněných požadavků a podnětů byl ve spolupráci s určeným zastupitelem návrh zadání změny č. 2 územního plánu obce Cotklytle upraven. Zadání změny č. 2

územního plánu obce Cotkyně schválilo zastupitelstvo obce Cotkyně dne 22.11.2012 usnesením č. 36/2012. Dne 04.12.2012 bylo schválené zadání předáno zpracovateli změny č. 2 územního plánu obce Cotkyně.

Na základě schváleného zadání změny č. 2 územního plánu obce Cotkyně byl dle ustanovení § 50 odst. 1 stavebního zákona zpracován návrh změny č. 2 územního plánu obce Cotkyně.

Společné jednání o návrhu změny č. 2 územního plánu obce Cotkyně, konané dne 22.05.2013 na Městském úřadu Lanškroun, Odboru stavební úřad, bylo oznámeno dle ustanovení § 50 odst. 2 stavebního zákona nejméně 15 dnů předem jednotlivě dotčeným orgánům, krajskému úřadu, sousedním obcím a obci Cotkyně, pro kterou je změna územního plánu obce pořizována. Návrh změny č. 2 územního plánu obce Cotkyně byl vystaven k nahlédnutí na Městském úřadu Lanškroun, Odboru stavební úřad, na Obecním úřadu Cotkyně a na internetové adrese [www.lanskroun.eu](http://www.lanskroun.eu). Dotčené orgány byly vyzvány k uplatnění stanovisek do 30-ti dnů ode dne společného jednání (tj. do 21.06.2013). Ve stejné lhůtě mohly uplatnit své připomínky sousední obce.

V souladu s ustanovením § 50 odst. 3 stavebního zákona byl návrh změny č. 2 územního plánu obce Cotkyně doručen veřejnou vyhláškou. Veřejná vyhláška o zveřejnění návrhu změny č. 2 územního plánu obce Cotkyně byla vyvěšena od 30.04.2013 do 15.06.2013 na úředních deskách Obecního úřadu Cotkyně a Městského úřadu Lanškroun. Do 14.06.2013 mohl každý uplatnit u pořizovatele písemné připomínky. K návrhu změny č. 2 územního plánu obce Cotkyně obdržel pořizovatel ve stanovené lhůtě jednu připomínku (Ředitelství silnic a dálnic ČR, Čerčanská 12, 140 00 Praha 4), jejíž vyhodnocení je obsaženo v odůvodnění změny č. 2 územního plánu obce Cotkyně.

Protože pořizovatel obdržel k návrhu změny č. 2 územního plánu obce Cotkyně nesouhlasné stanovisko Orgánu ochrany zemědělského půdního fondu Odboru životního prostředí a zemědělství Krajského úřadu Pardubického kraje, investor změny územního plánu obce požádal o změnu bonity řešených pozemků. Po prověření oprávněnosti nároku na změnu bonity a místním šetření bylo požadavku společnosti KOMFI spol. s r. o. vyhověno a Výzkumný ústav meliorací a ochrany půdy změnil BPEJ předmětných pozemků na IV. a V. třídu ochrany. Po obdržení informace o vyhovění požadavku změny bonity zaslal pořizovatel dne 20.11.2013 Orgánu ochrany zemědělského půdního fondu Odboru životního prostředí a zemědělství Krajského úřadu Pardubického kraje žádost o vydání souhlasu k návrhu změny č. 2 územního plánu obce Cotkyně. Dne 23.12.2013 obdržel pořizovatel souhlas Orgánu ochrany zemědělského půdního fondu Krajského úřadu Pardubického kraje k návrhu změny č. 2 územního plánu obce Cotkyně.

Dne 13.01.2014 zaslal pořizovatel Krajskému úřadu Pardubického kraje žádost o zaslání stanoviska dle ustanovení § 50 odst. 7 stavebního zákona a kopie obdržených stanovisek a připomínek včetně návrhu jejich vyhodnocení (doručeno dne 15.01.2014). Dne 27.01.2014 pořizovatel obdržel stanovisko Krajského úřadu Pardubického kraje konstatující, že byly naplněny požadavky na zajištění koordinace využívání území s ohledem na širší územní vztahy a byl zajištěn soulad územního plánu s politikou územního rozvoje a územně plánovací dokumentací vydanou krajem.

Upravený a posouzený návrh změny č. 2 územního plánu obce Cotkyně a oznámení o konání veřejného projednání doručil pořizovatel dle ustanovení § 52 odst. 1 stavebního zákona veřejnou vyhláškou (vyvěšeno 19.02.2014, sejmuto 03.04.2014). Veřejné projednání se konalo dne 26.03.2014, tj. nejméně 15 dnů ode dne doručení. K veřejnému projednání pořizovatel přizval nejméně 30 dnů předem jednotlivě obec Cotkyně, pro kterou je změna č. 2 územního plánu obce Cotkyně pořizována, dotčené orgány, krajský úřad a sousední obce.

Návrh změny č. 2 územního plánu obce Cotkyně byl vystaven k veřejnému nahlédnutí od 18.02.2014 do 02.04.2014 v obci Cotkyně, u pořizovatele a na internetové adrese [www.lanskroun.eu](http://www.lanskroun.eu). Nejpozději do 7 dnů ode dne veřejného projednání mohl každý uplatnit své připomínky a vlastníci pozemků a staveb dotčených návrhem řešení, oprávněný investor (§ 39 odst. 2 stavebního zákona) a zástupce veřejnosti (§ 23 stavebního zákona) námitky, ve kterých musí být uvedeno odůvodnění, údaje podle katastru nemovitostí dokladující dotčená práva a vymezeno území dotčené námitkou. K později uplatněným připomínkám a námitkám se nepřihlíží.

K upravenému návrhu změny č. 2 územního plánu obce Cotkyně zaslalo ve stanovené lhůtě nesouhlasné stanovisko Ministerstvo dopravy jako dotčený orgán a námitku Ředitelství silnic a dálnic ČR jako oprávněný investor. Oba obdržené dokumenty se shodně týkaly požadavku zakreslit dopravní koridor pro přeložku silnice I/43 včetně všech 3 variant dle studie Transconsult s.r.o. 10/2009. Dopravní koridor pro přeložku silnice I/43 byl do upraveného návrhu změny č. 2 územního plánu obce Cotkyně pro veřejné projednání převzat z platných Zásad územního rozvoje Pardubického kraje (ZÚR Pk) v šíři 300 m. Varianta B přeložky silnice I/43 obsažená ve studii Transconsult s.r.o. 10/2009 není na územní obce Cotkyně v souladu s koridorem zakresleným v ZÚR Pk, proto nebyla ve změně č. 2 územního plánu

obce Cotkytle tato varianta zakreslena. ZÚR Pk jsou pro změnu č. 2 územního plánu obce Cotkytle závazným podkladem, se kterým musí být v souladu.

K vyřešení problematiky zákresu dopravního koridoru přeložky silnice I/43 se dne 12.05.2014 konala na Krajském úřadu Pardubického kraje schůzka se zástupci Ministerstva dopravy a Ředitelství silnic a dálnic ČR za účasti zástupců krajského úřadu, pořizovatele, zpracovatele a obce Cotkytle. Výsledkem tohoto jednání byl zápis se sepsání vzájemné dohody, dle které Ministerstvo dopravy a Ředitelství silnic a dálnic ČR netrvají na jejich zaslaných podmínkách a souhlasí se zákresem dopravního koridoru pro přeložku silnice I/43 dle ZÚR Pk tak, jak byl projednáván v upraveném návrhu změny č. 2 územního plánu obce Cotkytle při veřejném projednání.

Na základě upuštění dotčeného orgánu a oprávněného investora od jejich požadavků k upravenému návrhu změny č. 2 územního plánu obce Cotkytle nebylo třeba zpracovávat návrh rozhodnutí o námitkách podaných ve smyslu ustanovení § 52 odst. 2 stavebního zákona ani návrh vyhodnocení připomínek uplatněných ve smyslu ustanovení § 52 odst. 3 stavebního zákona.

## **II/1.7 Rozhodnutí o námitkách a jejich odůvodnění**

### **Námítka**

**Ředitelství silnic a dálnic ČR, Čerčanská 12, 140 00 Praha 4** (č.j. 5250-ŘSD-14-11110 ze dne 28.03.2014)

ŘSD ČR, oddělení předinvestiční přípravy zasílá následující námítky k návrhu Zm. č. 2 územního plánu (dále jen ÚP) Cotkytle jako oprávněný investor podle § 52 odst. 2 zákona č. zákon) v platném znění.

ŘSD ČR je státní příspěvková organizace zřízená Ministerstvem dopravy, pro které vykonává vlastnická práva státu k nemovitostem tvořícím dálnice a silnice I. třídy, zabezpečuje výstavbu a modernizaci dálnic a silnic I. třídy, spolupracuje s příslušnými orgány státní správy včetně orgánů samosprávy, poskytuje jim podklady a zpracovává vyjádření.

V našich předchozích vyjádřeních jsme upozorňovali na šířku koridoru pro stavbu přeložky silnice I/43 Albrechtice - Štítý (dle ZÚR Pk stavba č. D23), kterou je potřeba vymezit tak, aby zahrnovala všechny 3 varianty vycházející z technické studie Transconsult 10/2009. Uvedená studie je podkladem pro Oznámení záměru dle přílohy č.3 Zákona 100/2001Sb., O posuzování vlivů na životní prostředí. Zahájení procesu EIA předpokládáme v dohledné době.

Ve vyhodnocení připomínek po společném jednání o návrhu Zm. č.2 ÚP Cotkytle je uvedeno: "požadavek není akceptovatelný, změnu by muselo nejprve ministerstvo dopravy uplatnit jako dotčený orgán při aktualizaci ZÚR."

Upozorňujeme, že nelze srovnávat měřítka ZÚR 1 : 200 000 a technické studie 1:25 000, která má za úkol záměry uvedené v ZÚR zpřesňovat.

Na základě výše uvedeného požadujeme nevymezovat zástavbu citlivou na dodržení hygienických a imisních limitů z dopravy v plochách orientovaných směrem ke koridoru dopravní stavby (VPS D23), resp. směrem k budoucí trase silnice I/43, dle předložené Technické studie. Uvedený požadavek se týká zejména plochy B1, která je situována na hranici koridoru pro stavbu přeložky silnice I/43 dle Technické studie.

### **Vyhodnocení:**

Dopravní koridor pro přeložku silnice I/43 byl do upraveného návrhu změny č. 2 územního plánu obce Cotkytle pro veřejné projednání převzat z platných Zásad územního rozvoje Pardubického kraje (ZÚR Pk) v šíři 300 m. Varianta B přeložky silnice I/43 obsažená ve studii Transconsult s.r.o. 10/2009 není na územní obce Cotkytle v souladu s koridorem zakresleným v ZÚR Pk, proto nebyla ve změně č. 2 územního plánu obce Cotkytle tato varianta zakreslena. ZÚR Pk jsou pro změnu č. 2 územního plánu obce Cotkytle závazným podkladem, se kterým musí být v souladu.

K vyřešení problematiky zákresu dopravního koridoru přeložky silnice I/43 se dne 12.05.2014 konala na Krajském úřadu Pardubického kraje schůzka se zástupci Ministerstva dopravy a Ředitelství silnic a dálnic ČR za účasti zástupců krajského úřadu, pořizovatele, zpracovatele a obce Cotkytle. Výsledkem tohoto jednání byl zápis se sepsáním vzájemné dohody, dle které Ministerstvo dopravy a Ředitelství silnic a dálnic ČR netrvají na jejich zaslaných podmínkách a souhlasí se zákresem dopravního koridoru pro přeložku silnice I/43 dle ZÚR Pk tak, jak byl projednáván v upraveném návrhu změny č. 2 územního plánu obce Cotkytle při veřejném projednání.

Zastavitelná plocha B1 nebyla změnou č. 2 územního plánu obce Cotkyně řešena. Tato plocha je v platném územním plánu obce Cotkyně vymezena již od roku 2006. O této skutečnosti byl oprávněný investor na schůzce dne 12.05.2014 informován.

## **Zápis z jednání na Krajském úřadu Pardubického kraje dne 12.05.2014**

### **Zápis**

z jednání v rámci projednávání návrhu Změny č. 2 územního plánu obce (ÚPO) Cotkyně, které se konalo dne 12. 5. 2014 na Krajském úřadu Pardubického kraje, oddělení územního plánování.

Přítomni:

Ing. M. Soukupová, Ing. P. Marec – Ministerstvo dopravy ČR

Ing. B. Skokanová, Ing. K. Horníček – Ředitelství silnic a dálnic ČR

Ing. P. Holý – starosta obce Cotkyně, pověřený zastupitel

Ing. arch. T. Slavík – zpracovatel dokumentace

Ing. I. Scheuerová – Městský úřad Lanškroun, pořizovatel

Ing. Z. Loumanová, Ing. I. Štveráková – Krajský úřad Pardubického kraje

Předmětem tohoto jednání jsou požadavky uplatněné Ministerstvem dopravy ČR a Ředitelstvím silnic a dálnic ČR na vymezení koridoru přeložky silnice I/43 v návrhu Změny č. 2 ÚPO Cotkyně.

V platných Zásadách územního rozvoje Pardubického kraje (dále jen ZÚR Pk) je vymezen koridor pro přeložku silnice I/43 v šíři 300 m. Podkladem pro vymezení koridoru byla „Dopravní studie Via Regia - vyhledávací studie koridoru pro kapacitní dopravní cestu Dolní Lipka – Dětřichov /Highway Design – 2007/“.

Ministerstvo dopravy ČR a Ředitelství silnic a dálnic ČR uplatnily požadavek k návrhu Změny č. 2 ÚPO Cotkyně na vymezení koridoru, který by zahrnoval všechny varianty přeložky silnice I/43 dle studie „I/43 Lanškroun – Dolní Lipka /Transconsult, s.r.o. 2009/“ (dále jen studie), zadané ŘSD ČR. Tato studie řeší vymezení přeložky silnice I/43 ve třech variantách. Varianta B přeložky silnice I/43 není na území obce Cotkyně v současné době v souladu se ZÚR Pk.

Návrh Změny č. 2 ÚPO Cotkyně při společném jednání obsahoval vymezení a zpřesnění přeložky silnice I/43 s proměnlivou šířkou (min. 110 m). Na základě požadavků dotčeného orgánu a oprávněného investora byl koridor rozšířen na maximálně možnou šíři, tedy stejnou šíři jako je v ZÚR Pk, tzn. 300 m, avšak ani tímto rozšířením není do koridoru zahrnuta v celé trase varianta B dle studie. Projednávaná změna územního plánu nenavrhuje do prostoru varianty B nové zastavitelné plochy.

Podle metodického doporučení Ministerstva pro místní rozvoj „Vymezení koridorů veřejné dopravní a technické infrastruktury v územním plánu“ (2014) je koridorem převzatým ze ZÚR plocha o maximálním rozsahu daném ZÚR. Upřesněným koridorem ze ZÚR se pak rozumí zmenšení plochy koridoru vymezeného v ZÚR na základě podrobnější dokumentace, katastrální mapy, zohlednění limitů a dalších informací. Upřesněný koridor musí přitom vždy ležet uvnitř koridoru vymezeného v ZÚR.

Účastníci se dohodli následujícím způsobem:

Na základě výše uvedeného dotčený orgán a oprávněný investor netrvají na své podmínce. V návrhu Změny č. 2 ÚPO Cotkyně zůstane vymezení koridoru přeložky silnice I/43 tak, jak je obsaženo v upraveném návrhu pro veřejné projednání dle ZÚR Pk.

Na základě výše uvedeného nebyl zpracován návrh rozhodnutí o námitkách uplatněných k návrhu změny č. 2 územního plánu obce Cotkyně dle ustanovení § 53 odst. 1 stavebního zákona, neboť obdržená námitka Ředitelství silnic a dálnic ČR jako oprávněného investora byla projednána a dohodnuta na jednání na Krajském úřadu Pardubického kraje dne 12.05.2014, kde od svých podmínek zaslaných v námitce oprávněný investor ustoupil.

## **II/1.8 Vyhodnocení připomínek**

### **PŘIPOMÍNKY KE SPOLEČNÉMU JEDNÁNÍ O NÁVRHU ZMĚNY Č. 2 ÚZEMNÍHO PLÁNU OBCE COTKYŇE**

**Ředitelství silnic a dálnic ČR, Čerčanská 12, 140 00 Praha 4** (č.j. 7641-ŘSD-13-11110 ze dne 07.05.2013)

ŘSD ČR, oddělení předinvestiční přípravy zasílá následující připomínky k návrhu Změny č. 2 územního plánu (dále jen ÚP) Cotkyně.

ŘSD ČR je státní příspěvková organizace zřízená Ministerstvem dopravy, pro které vykonává vlastnická práva státu k nemovitostem tvořícím dálnice a silnice I. třídy, zabezpečuje výstavbu a modernizaci dálnic a silnic I. třídy, spolupracuje s příslušnými orgány státní správy včetně orgánů samosprávy, poskytuje jim podklady a zpracovává vyjádření.

Změnou č. 2 ÚP Cotkyně se:

- ▲ upravují některé odstavce a články v I/1 – Textové části ÚP.

***K uvedenému části změny nemá připomínky.***

- ▲ vymezují plochy pro občanskou vybavenost – se specifickým využitím:
  - stabilizované území: Z2.1 (OX) – Lokalita Gansberg 1
  - zastavitelná území: Z2.2a (OX) - Lokalita Gansberg 2
  - Z2.2b (OX) - Lokalita Gansberg 2

***K uvedenému části změny nemá připomínky.***

- ▲ zpřesňuje koridor veřejně prospěšné stavby v oblasti dopravy D23 (přeložka silnice I/43 Albrechtice – Štíty) – plocha Z2.3 (D).

***K uvedenému části změny uplatňují následující připomínky:***

Dopisem č. j. 2239-ŘSD-13-11110 ze dne 13.2.2013 byly projektantovi předány podklady pro upřesnění trasy přeložky silnice I/43 v úseku Lanškroun – Dolní Lipka: Vyhledávací studie Transconsult s.r.o. 10/2009. Mimo jiné zde byl ze strany ŘSD ČR uplatněn požadavek územně chránit vyznačený koridor zahrnující všechny 3 varianty přeložky. V předloženém návrhu zm. č. 2 je uvedený koridor zakreslen v proměnné šířce, která v některých úsecích jednu z variant neakceptuje s odůvodněním: „Varianta „modrá“ neodpovídá většině kritérií, mj. souladu se ZÚR“. Pomine-li skutečnost, že nelze srovnávat měřítko ZÚR 1:200.000 a vyhledávací studie 1:25.000, předpokládá v roce 2013 zahájení procesu EIA (dle Z.100/2001, O posuzování vlivů na životní prostředí) pro stavbu přeložky silnice I/43 v úseku Lanškroun – Dolní Lipka. Teprve na základě výsledků tohoto procesu bude možné vybrat nejvhodnější variantu trasy přeložky I/43 a zúžit koridor. ***Do té doby požaduje respektovat koridor přeložky dle předaných podkladů.***

Upozorňuje, že nařízení vlády č. 148/2006 Sb. pro stanovení hygienických hlukových limitů je v současné době již neplatné a bylo nahrazeno nařízením vlády č.272/2011 Sb. s účinností od 1.11.2011 (viz. str. 25 textové části Návrhu změny č. 2 ÚP Cotkyně).

#### **Vyhodnocení:**

Koridor veřejně prospěšné stavby v oblasti dopravy D23 (přeložka silnice I/43 Albrechtice – Štíty) – plocha Z2.3 je v upraveném návrhu změny č. 2 ÚPO Cotkyně převzat z platné nadřazené územně plánovací dokumentace Zásad územního rozvoje Pardubického kraje (dále jen „ZÚR“). K zahrnutí trasy varianty vybočující ze ZÚR do tohoto koridoru by nejprve musel být tento požadavek uplatněn a zpracován při aktualizaci ZÚR.

V textové části odůvodnění změny bylo na str. 25 opraveno chybně uvedené číslo nařízení vlády týkající se stanovení hygienických hlukových limitů.

## **PŘIPOMÍNKY K VEŘEJNÉMU PROJEDNÁNÍ NÁVRHU ZMĚNY Č. 2 ÚZEMNÍHO PLÁNU OBCE COTKYŇLE**

V průběhu řízení o změně č. 2 územního plánu obce Cotkyně nebyly ve smyslu ustanovení § 52 odst. 3 stavebního zákona podány ve stanovené lhůtě žádné připomínky k návrhu změny č. 2 územního plánu obce Cotkyně, proto nebyl zpracován návrh vyhodnocení připomínek uplatněných k návrhu změny č. 2 územního plánu obce Cotkyně dle ustanovení § 53 odst. 1 stavebního zákona.

- Součástí odůvodnění územního plánu jsou přílohy:

II/2 – Fotodokumentace (krajinný ráz)

II/3 – Změna bonity

Grafická část územního plánu obsahuje následující výkresy:

B.1	ŠIRŠÍ ÚZEMNÍ VZTAHY	1:25 000
B.5	OCHRANA ZPF - „VÝŘEZ „A“	1:5 000
B.5	OCHRANA ZPF - „VÝŘEZ „B“	1:5 000
B.7	KOORDINAČNÍ VÝKRES ZMĚNY Č.2 – VÝŘEZ „A“	1:5 000
B.7	KOORDINAČNÍ VÝKRES ZMĚNY Č.2 – VÝŘEZ „B“	1:5 000

Poučení: Proti změně č. 2 územního plánu obce Cotkyně, vydané formou opatření obecné povahy, nelze podat opravný prostředek (ustanovení § 173 odst. 2 zákona č. 500/2004 Sb., správní řád, v platném znění).

starosta obce  
Ing. Prokop Holý

místostarosta obce  
Vlastimil Jureček

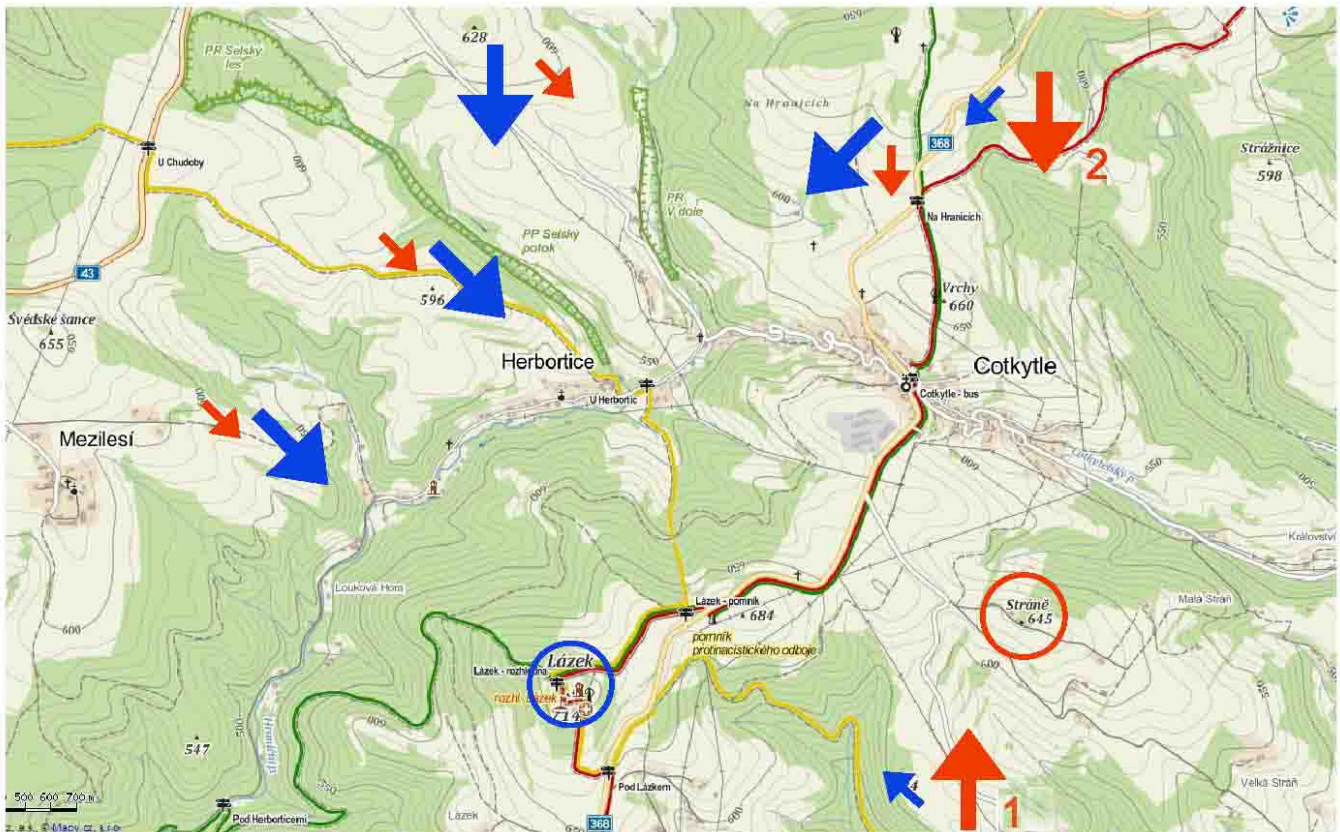


**II / 2 - F o t o d o k u m e n t a c e**  
**( k r a j i n n ý r á z )**

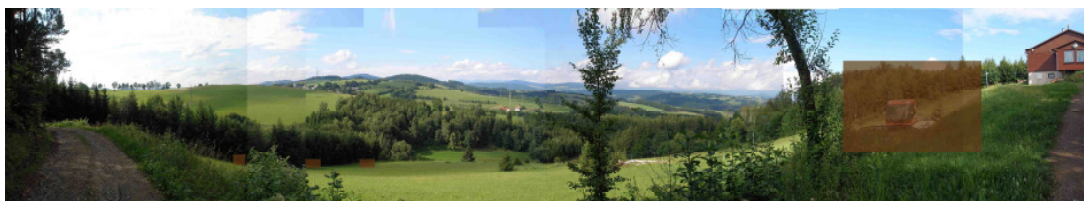


▲ Pohled 2 (horní obr.) a Pohled 1 (spodní obr.). Krajinný ráz v širších vztazích

▲ Vrchy Lázek a Stráně si vizuálně ani významově nekonkurují. Oba vrchy nejsou z jednoho místa viditelné zároveň



▲ Posouzení krajinného rázu detailně v lokalitě



## **11 / 3 - Změna bonity**